

نام درس: اقتصاد خرد وکلان

رشته تحصیلی: گرایش: علوم اجتماعی (تعاون)

کد درس: ۱۲۲۱۰۰۲

تعداد سؤال: نسی ۴۰ تکمیلی -- تشریحی --

زمان امتحان: تستی و تکمیلی ۶۰ دقیقه تشریحی --

تعداد کل صفحات: ۴

۱. در یک اقتصاد وبا تولیدات متنوع وتخصص در تولید باید :

- الف. خواسته ها پاسخ داده شود.  
ب. سلیقه ها مد نظر قرارگیرد.  
ج. مبادله صورت گیرد.  
د. درآمد کسب شود.

۲. چه موقع یک خانوار نقش یک مصرف کننده را ایفا می کند؟

- الف. زمانی که برای رفع نیازهای خود به بازار روی می آورد.  
ب. زمانی که خانوار فعالیت متفاوتی داشته باشد .  
ج. خانوار همان مصرف کننده باشد.  
د. خانوار نقش بنگاه را ایفا کند.

۳. کدامیک از موارد زیر واحد مصرف دریک سیستم اقتصادی می باشد؟

- الف. یک نفر ب. فرد مجرد ج. خانوار د. خانواده  
۴. خانوارها وبنگاهها به ترتیب در بازار ..... عرضه کننده هستند.

الف. نهاده ها وستاده ها ب. ستاده ها ونهاده ها ج. عرضه وتقاضا د. تقاضا وعرضه

۵. مقدار کالایی که یک خانوار خریداری می کند بستگی به مقدار واقعی ..... دارد .

الف. تولیدات ب. درآمد ج. عرضه وتقاضا د. قیمت کالا

۶. رابطه تقاضا با قانون نزولی بودن مطلوبیت نهایی بیانگر:

- الف. شیب منحنی تقاضا است.  
ب. مطلوبیت کالاها وخدمات است.  
ج. ارزش گذاری کالاها است.  
د. رضایت خاطر مصرف کننده است.

۷. اثر درآمدی واثر جانشینی درنتیجه کدامیک ازموارد زیر می باشد؟

- الف. تغییر در تقاضا ب. تغییر در قیمت کالاها  
ج. تغییر در مصرف کالاها وخدمات  
د. ثابت بودن عوامل مؤثر در تقاضا

۸. چرا منحنی تقاضا ،محور عمودی را قطع می کند؟

- الف. به دلیل قانون تقاضا  
ب. به دلیل محدودیت درآمد  
ج. به دلیل وجود حداکثر قیمت  
د. به دلیل مقدار تقاضای محدود

۹. کالاهایی که خدمات مشابهی را ارائه می کنند کالای ..... نامیده میشوند.

- الف. مکمل ب. جانشین ج. معمولی د. همگن

۱۰. کدامیک از موارد زیر درجابجایی منحنی تقاضا مؤثر نمی باشد؟

الف. قیمت خود کالا ب. قیمت سایر کالاها ج. درآمد مصرف کننده د. سلیقه وترجیحات

۱۱. کدامیک از موارد زیر جزو عوامل مؤثر در عرضه تولیدات نمی باشد ؟

- الف. قیمت کالا ب. مقدار تولید ج. تکنیک تولید د. هزینه تولید

۱۲. اگر مقدار تقاضا در قیمت های موجود نسبت به مقدار عرضه در قیمت های جاری بیشتر باشد.

- الف. مازاد عرضه وجود دارد.  
ب. عرضه بیشتر از تقاضا است.  
ج. مازاد تقاضا وجود دارد.  
د. تقاضا کاهش خواهد یافت.

نام درس: اقتصاد خرد و کلان

رشته تحصیلی: گرایش: علوم اجتماعی (تعاون)

کد درس: ۱۲۲۱۰۰۲

تعداد سؤال: نسی ۴۰ تکمیلی -- تشریحی --

زمان امتحان: تستی و تکمیلی ۶۰ دقیقه تشریحی -- دقیقه

تعداد کل صفحات: ۴

۱۳. کدامیک از موارد زیر باعث تغییر در تعادل بازار می شود؟

الف. تغییر در مقدار تقاضا

ب. تغییر در مقدار عرضه

ج. تغییر در عرضه

د. تغییر در قیمت کالا

۱۴. بازار رقابت کامل بازاری است که در آن:

الف. خانوار ها در تعیین قیمت مؤثرند.

ب. بنگاهها در تعیین قیمت مؤثرند.

ج. قیمت تعیین شده نمی باشد.

د. خانوارها و بنگاهها در قیمت بازار تأثیری ندارند.

۱۵. معادله خط بودجه عبارتست از:

الف.  $P_x \cdot x + p_y \cdot y > I$

ب.  $P_x \cdot x + p_y \cdot y \geq I$

ج.  $P_x \cdot x + p_y \cdot y = I$

د.  $P_x \cdot x + p_y \cdot y \leq I$

۱۶. جریان به کارگیری خدمات ناشی از عامل کار و نهاده های دیگر برای بدست آوردن کالاها و خدمات را ..... می گویند .

الف. تکنیک تولید

ب. تابع تولید

ج. تولید

د. پروسه تولید

۱۷. زمانی که مطلوبیت نهایی صفر می شود، مطلوبیت کل :

الف. صعودی است.

ب. نزولی است.

ج. حداکثر است.

د. ثابت است.

۱۸. شرط حداکثر مطلوبیت مصرف کننده عبارتست از :

الف.  $\frac{P_y}{P_x} = \frac{MU_x}{MU_y}$

ب.  $\frac{MU_y}{MU_x} = \frac{P_x}{P_y}$

ج.  $\frac{MU_y}{P_x} = \frac{MU_x}{P_y}$

د.  $\frac{MU_x}{MU_y} = \frac{P_x}{P_y}$

۱۹. نرخ نهایی جانشینی عبارتست از:

الف. شیب خط بودجه

ب. شیب منحنی تولید یکسان

ج. شیب منحنی بی تفاوتی

د. شیب منحنی تقاضا

۲۰. کالای پست کالایی است که :

الف. با افزایش درآمد، تقاضا برای آن کاهش می یابد.

ب. با افزایش درآمد، تقاضا برای آن افزایش می یابد.

ج. با افزایش قیمت، تقاضا برای آن کاهش می یابد.

د. با افزایش قیمت، تقاضا برای آن افزایش می یابد.

۲۱. اگر کالایی دارای مطلوبیت نهایی مثبت باشد .

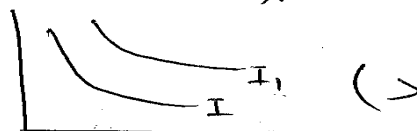
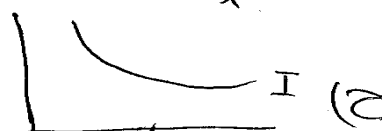
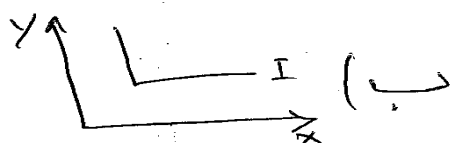
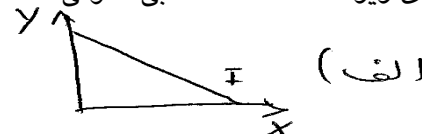
الف. مقدار بیشتر از هر کالا ارجحیت دارد .

ب. مقدار بیشتر از هر کالا رضایت خاطر کمتری دارد.

ج. مقدار بیشتر از هر کالا مطلوبیت کاهشی دارد .

د. مقدار بیشتر از هر کالا اجتناب ناپذیر است.

۲۲. کدامیک از شکلهای زیر نشاندهنده نقشه بی تفاوتی است .



نام درس: اقتصاد خرد و کلان

رشته تحصیلی: گرایش: علوم اجتماعی (تعاون)

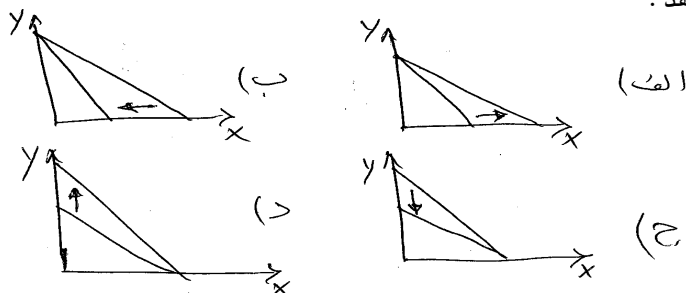
کد درس: ۱۲۲۱۰۰۲

تعداد سؤال: نسی ۴۰ تکمیلی -- تشریحی --

زمان امتحان: تستی و تکمیلی ۶۰ دقیقه تشریحی --

تعداد کل صفحات: ۴

۲۳. کدامیک از شکلهای زیر کاهش قیمت کالای  $Y$  را نشان می دهد.



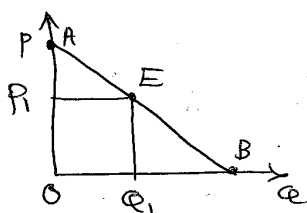
۲۴. زمانی که تولید متوسط با تولید نهایی برابری شود، تولید کل:

- الف. در حد اکثر است. ب. کاهش یافته است. ج. افزایش یافته است. د. ثابت است.

۲۵. دلیل نزولی بودن منحنی تولید یکسان:

- الف. نزولی بودن نرخ نهایی جانشینی فنی است. ب. مکمل بودن نهاده هاست. ج. نزولی بودن تولید نهایی است. د. الف و ب صحیح است.

۲۶. کشش نقطه ای تقاضا در نقطه  $E$  در شکل مقابل عبارتست از:



- الف.  $\frac{OP_1}{OQ_1}$  ب.  $\frac{BQ_1}{OQ_1}$  ج.  $\frac{OQ_1}{BQ_1}$  د.  $\frac{OQ_1}{OP_1}$

۲۷. کشش متقابل تقاضا زمانی منفی است که دو کالا:

- الف. مکمل باشند. ب. جانشین باشند. ج. پست باشند. د. معمولی باشند.

۲۸. کدامیک از موارد زیر جزو عوامل موثر در کشش تقاضا نیست؟

- الف. اهمیت کالا در سبد مصرفی ب. زمان ج. در دسترس بودن کالای جانشین د. درآمد

۲۹. بازده فزاینده نسبت به مقیاس با صرفه های تولید انبوه یعنی:

- الف. تقسیم نیروی کار ب. تخصص در تولید ج. افزایش تولید د. الف و ب صحیح است.

۳۰. کدامیک از منحنی های هزینه زیر به شکل  $U$  نیست.

- الف.  $AVC$  ب.  $AC$  ج.  $MC$  د.  $AFC$

۳۱. مقدار کالایی که جامعه باید برای آزاد شدن منابع محدود و کمیاب جهت تولید یک واحد بیشتر از کالای دیگری صرف نظر کند یعنی:

- الف. هزینه نهایی ب. هزینه متوسط ج. نرخ نهایی جانشینی د. هزینه فرصت

۳۲. منحنی هزینه متوسط در بلند مدت بیانگر کدامیک از موارد زیر است؟

- الف. حداقل هزینه تولید یک بنگاه ب. حداقل هزینه تولید در سطوح مختلف یک صنعت ج. حداقل هزینه تولید سطوح مختلفی که سود حداکثر است. د. تغییر در هزینه کل بلند مدت با نهاده های متغیر

نام درس: اقتصاد خرد وکلان

رشته تحصیلی: گرایش: علوم اجتماعی (تعاون)

کد درس: ۱۲۲۱۰۰۲

تعداد سؤال: نسی ۴۰ تکمیلی -- تشریحی --

زمان امتحان: تستی و تکمیلی ۶۰ دقیقه تشریحی -- دقیقه

تعداد کل صفحات: ۴

۳۳. منحنی تقاضای یک شرکت رقابتی دارای شیب ..... می باشد .

الف. منفی      ب. مثبت      ج. صفر      د. بی نهایت

۳۴. کدامیک از موارد زیر از روشهای محاسبه درآمد ملی نیست ؟

الف. روش مستقیم      ب. روش مخارج      ج. روش تولید      د. روش درآمد

۳۵. منحنی عرضه کل کلاسیها دارای شکل ..... است.

الف. عمودی      ب. افقی      ج. صعودی      د. معمولی

۳۶. فرض کنید تابع مصرف برابر  $C = 100 + 0.9Y$  باشد با وجود  $20$  واحد سرمایه گذاری ، درآمد تعادلی برابرخواهد بود با :

الف. ۹۰۰      ب. ۱۰۸۰      ج. ۱۲۰۰      د. ۸۰۰

۳۷. اگر تابع پس انداز برابر  $S = -100 + 0.1Y$ ،  $I = 20$ ،  $G = 30$  باشد ، ضریب افزایش مخارج دولت برابر است با :

الف. ۴      ب. ۹      ج. ۱۰      د. ۵

۳۸. منابع لازم جهت تأمین مخارج دولت از نظر کلاسیها عبارتست از:

الف. افزایش مالیات      ب. چاپ اسکناس      ج. فروش اوراق بهادار      د. الف و ب صحیح است

۳۹. ابزار سیاست مالی از نظر کینز عبارتست از:

الف. سوبسید      ب. مالیات      ج. درآمد قابل مصرف      د. مخارج مستقل

۴۰. ضریب افزایش مالیاتها عبارتست از:

الف.  $\frac{MPC}{MPS}$       ب.  $\frac{-MPS}{MPC}$       ج.  $\frac{-MPC}{1-MPS}$       د.  $\frac{-MPC}{1-MPC}$