

نام درس: اقتصاد شهری

تعداد سؤال: ۳۰ تکمیلی -- تشریحی --

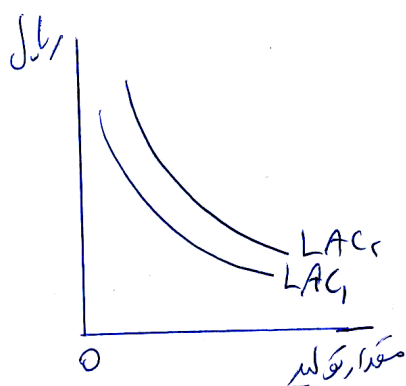
رشته تحصیلی: گرایش: اقتصاد

زمان امتحان: تستی و تکمیلی ۴۰ دقیقه تشریحی --

کد درس: ۱۲۲۱۱۱۷

تعداد کل صفحات: ۴

۱. جمعیت شهرنشین جهان بین سالهای ۱۹۵۰ تا ۱۹۹۰ چقدر رشد کرده است؟
 - الف. ۲/۵ درصد
 - ب. ۲/۱۵ درصد
 - ج. ۲۱/۵ درصد
 - د. ۲۴ درصد
۲. برای توضیح مسائل شهری در علم اقتصاد شهری کوشش می‌شود تا
 - الف. ابزارهای اقتصادی به کار گرفته شود.
 - ب. شهر را در مطالعات اقتصادی وارد کنند.
 - ج. الف و ب
 - د. از نظریه جامعه‌شناسان استفاده کنند.
۳. از نظر اقتصادی محدوده اقتصادی یک منطقه شهری
 - الف. کوچکتر از محدوده سیاسی آن است.
 - ب. به مراتب بزرگتر از محدوده سیاسی آن است.
 - ج. همان محدوده سیاسی آن است.
 - د. فقط نقاط مرکزی شهر را شامل می‌شود.
۴. چرا باید شهر وجود داشته باشد؟
 - الف. چون شهر مرکز اداری است.
 - ب. چون شهر مرکز صنعت است.
 - ج. چون شهر مرکز امور سیاسی است.
 - د. در حقیقت جواب مشخصی برای این سؤال وجود ندارد.
۵. به نظر پل سینجر کدام گزینه موجب تداوم انتقال مازاد از روستا به شهر می‌شود؟
 - الف. وجود جامعه طبقاتی
 - ب. وجود جامعه بی‌طبقه
 - ج. وجود روستا
 - د. وجود شهر
۶. ابن خلدون منشأ بنیاد شهرها را کدام گزینه می‌داند؟
 - الف. نوع دوستی
 - ب. وجود جامعه طبقاتی
 - ج. بادیه نشینان
 - د. خصوصیات تجمّل‌خواهی بشر و زندگی در ناز و نعمت
۷. صرفه‌جوییهای داخلی ناشی از مقیاس به کدام رابطه اشاره می‌کند؟
 - الف. رابطه مستقیم بین هزینه متوسط دراز مدت و مقدار تولید بنگاه اقتصادی
 - ب. رابطه معکوس بین هزینه متوسط دراز مدت و مقدار تولید بنگاه اقتصادی
 - ج. رابطه معکوس بین هزینه ثابت و مقدار تولید بنگاه اقتصادی
 - د. رابطه معکوس بین هزینه‌های کوتاه مدت و مقدار تولید بنگاه اقتصادی
۸. کدام گزینه صحیح است؟ (LAC منحنی هزینه متوسط بلند مدت است.)
 - الف. LAC_1 مربوط به بعد از توسعه صنعت یا مربوط به شهر کوچک است.
 - ب. LAC_m مربوط به بعد از توسعه صنعت یا مربوط به شهر کوچک است.
 - ج. LAC_1 مربوط به بعد از توسعه صنعت یا مربوط به شهر بزرگ است.
 - د. LAC_1 مربوط به بعد از توسعه صنعت



۹. پدیده شهری در آمریکای لاتین که از قرن ۱۶ تحت استعمار مستقیم و قرار داشت، به خواسته‌های استعماری این دو کشور بستگی داشت؟
 - الف. اسپانیا و پرتغال
 - ب. اسپانیا و انگلستان
 - ج. آمریکا و پرتغال
 - د. استرالیا و انگلستان

نام درس: اقتصاد شهری

رشته تحصیلی: گرایش: اقتصاد

کد درس: ۱۲۲۱۱۱۷

تعداد سؤال: نسی ۳۰ تکمیلی -- تشریحی --

زمان امتحان: تستی و تکمیلی ۴۰ دقیقه تشریحی -- دقیقه

تعداد کل صفحات: ۴

۱۰. ایران در چه زمانی به دست مسلمین فتح شد؟

- الف. در قرن پنجم
ب. در قرن ششم
ج. در قرن هفتم
د. در قرن هشتم

۱۱. اولین سرشماری عمومی نفوس در ایران در چه زمانی انجام شد؟

- الف. در سال ۱۳۲۵
ب. در سال ۱۳۳۵
ج. در سال ۱۳۴۵
د. در سال ۱۳۵۰

۱۲. نظریه‌های مکان‌یابی و ساختار شهری به کدام گزینه بنا شده‌اند؟

- الف. اقتصاد اثباتی
ب. اقتصاد دستوری
ج. نرخ بهره
د. اصول مکانیسم بازار

۱۳. اگر اجاره یک قطعه زمین در یک دوره زمانی برابر ۵۰۰ واحد و نرخ بهره در این دوره برابر ۱/۰ باشد قیمت زمین چقدر خواهد بود؟

- الف. ۵۰۰۰ واحد
ب. ۵۵۰۰ واحد
ج. ۵۵۰ واحد
د. نمی‌توان محاسبه کرد

۱۴. کدام گزینه یکی از فرضهای مدل وان تانن است؟

- الف. نرخ هزینه حمل و نقل متغیر است.
ب. مالک زمین، اطلاعات ناقصی درمورد قیمت‌ها دارد.
ج. خود شهر بدون فضا است.
د. هر واحد تولید براساس انحصار عمل می‌کند.

۱۵. اگر قیمت یک محصول ۵۰، مقدار محصول ۱۰۰، هزینه تولید هر واحد ۱۵، نرخ هزینه حمل و نقل هر واحد ۵ و فاصله از شهر ۲ باشد کدام گزینه سود واد تولیدی را نشان می‌دهد؟

- الف. ۲۳۰۰۰ واحد
ب. ۲۵۰۰۰ واحد
ج. ۳۰۰۰ واحد
د. ۴۰۰۰ واحد

۱۶. در نظریه آلسو یک تابع سود یکسان که مقادیر مختلف اجاره‌ای را که یک بنگاه اقتصادی حاضر است در مناطق مختلف شهر با فاصله‌های مختلف از مرکز اصلی شهر بپردازد، چه چیزی را نشان می‌دهد؟

- الف. تابع فروش پیشنهادی
ب. تابع خرید پیشنهادی
ج. تابع اجاره ثابت
د. تابع اجاره پیشنهاد

۱۷. در ناحیه‌های مختلف یک شهر قیمت کدام یک از عوامل زیر نسبت به بقیه عوامل تفاوت بیشتری دارد؟

- الف. سرمایه
ب. کار
ج. ماده اولیه
د. زمین

۱۸. کدام گزینه درمورد منحنی تابع اجاره پیشنهادی صحیح است؟

- الف. نسبت به مبدأ مختصات محدب است.
ب. افقی است.
ج. نسبت به مبدأ مختصات مقعر است.
د. عمودی است.

۱۹. کدام گزینه مهمترین مورد استفاده زمین در مناطق شهری است؟

- الف. کشاورزی
ب. صنعت
ج. مسکن
د. بخش آموزش

نام درس: اقتصاد شهری

رشته تحصیلی: گرایش: اقتصاد

کد درس: ۱۲۲۱۱۱۷

تعداد سؤال: نسی ۳۰ تکمیلی -- تشریحی --

زمان امتحان: تستی و تکمیلی ۴۰ دقیقه تشریحی --

تعداد کل صفحات: ۴

۲۰. بررسی پارک، برگس و مکنزی درمورد شکل استقرار واحدهای مسکونی در شهرها به صورت مناطق متحدالمرکزی نشان می‌دهد که

الف. خانواده‌های ثروتمند در مناطق نزدیکتر به مرکز مستقر می‌شوند.

ب. خانوارهای فقیر در مناطق نزدیکتر به مرکز مستقر می‌شوند.

ج. خانوارهای فقیر در مناطق دور از مرکز مستقر می‌شوند.

د. هر کدام از موارد امکان‌پذیر است.

۲۱. با حداکثر کردن تابع مطلوبیت درمدل موث، مکان هر واحد مسکونی در تعادل در کجا خواهد بود؟

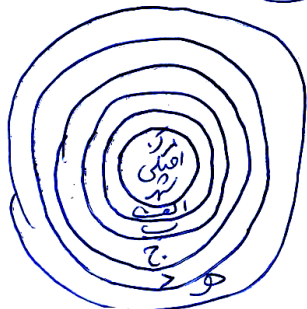
الف. در جایی که هیچ حرکتی از آن محل نمی‌تواند سطح ارضای خانوار را افزایش دهد.

ب. در جایی که درآمد نهایی خانوار با اجاره برابر است.

ج. در جایی که درآمد نهایی خانوار از اجاره بیشتر است.

د. در جایی که هزینه رفت و آمد با اجاره نهایی برابر است.

۲۲. در نمودار زیر کدام گزینه به ترتیب محل استقرار خانواده‌های ثروتمند و مرکز عمده‌فروشی را نشان می‌دهد؟



الف. الف و ب

ب. د و ه

ج. ه و الف

د. الف و ه

۲۳. کدام گزینه صحیح است؟

الف. هزینه رفت و آمد ثروتمندان و فقرا برابر است.

ب. هزینه غیرمستقیم رفت و آمد ثروتمندان از فقرا بیشتر است.

ج. هزینه غیرمستقیم رفت و آمد ثروتمندان از فقرا کمتر است.

د. هزینه غیرمستقیم رفت و آمد ثروتمندان با فقرا برابر است.

۲۴. براساس کدام نظریه، یک شهر از بخشهای مشخص کاربرد زمین تشکیل شده که همراه شهر به طرف خارج از مرکز، توسعه پیدا می‌کند؟

ب. شهر چندمرکزی

الف. مناطق متحدالمرکز

د. نظریه قطاعی

ج. چندبخشی

۲۵. ساختار شهرهای قزوين، گرگان، ارومیه و همدان چگونه بوده و به چه صورت توسعه پیدا کردند؟

ب. شهر چندمرکزی - هسته‌ای

الف. مکانهای متحدالمرکز - هسته‌ای

د. قطاعی - چندبخشی

ج. چندبخشی - هسته‌ای

۲۶. تهران در قرون پیش که شهری کوچک بوده در حومه کدام شهر قرار داشته و چندسال قدمت دارد؟

ب. شمیران - ۲۰۰۰ سال

الف. ونک - ۲۰۰۰ سال

د. یوسف‌آباد - ۱۰۰۰ سال

ج. شهر ری - ۲۰۰۰ سال

نام درس: اقتصاد شهری

رشته تحصیلی: گرایش: اقتصاد

کد درس: ۱۲۲۱۱۱۷

تعداد سؤالات: نسی ۳۰ تکمیلی -- تشریحی --

زمان امتحان: تستی و تکمیلی ۴۰ دقیقه تشریحی -- دقیقه

تعداد کل صفحات: ۴

۲۷. در بررسی اندازه بهینه شهر منحنی‌های هزینه متوسط و نفع به ترتیب چه شکلی دارند؟

الف. \cap و S ب. U و \cap ج. S و U د. U و S

۲۸. درجه مرکزیت هر شهر به وسیله مرتبه آن تعیین می‌شود، بدین ترتیب شهرهایی که در طبقه پایین قرار دارد، دارای جمعیت و منطقه نفوذ است.

الف. بیشتر - بزرگتر

ب. کمتر - کوچکتر

ج. بیشتر - کوچکتر

د. کمتر - بزرگتر

۲۹. مهمترین عواملی که بر روی هم اثر می‌گذارند و اندازه مناطق شهری را تعیین می‌کنند کدامند؟

الف. شرایط جغرافیایی منطقه، آب و هوا و وجود منابع طبیعی

ب. شرایط جغرافیایی منطقه، جمعیت و نیروهای متخصص

ج. شرایط جغرافیایی منطقه، آب و هوا و نیروهای متخصص

د. نیروهای متخصص، آب و هوا و وجود منابع طبیعی

۳۰. در نظریه بنیاد اقتصادی و رشد شهر که از ابزار اقتصاد کلان و مدل $Y = C + I + (X - M)$ استفاده می‌شود و Y درآمد کل، C مصرف، I سرمایه‌گذاری، X صادرات، M واردات است. فرض می‌شود که کدام متغیر، تنها متغیری

است که مقدار آن خارج از مدل تعیین می‌شود؟

الف. C ب. I ج. X د. M