

نام درس: اقتصاد مدیریت

تعداد سؤال: نسی ۴۰ تکمیلی -- تشریحی --

رشته تحصیلی: گرایش: اقتصاد

زمان امتحان: تستی و تکمیلی ۶۰ دقیقه تشریحی -- دقیقه

کد درس: ۱۲۲۱۱۰۰

تعداد کل صفحات: ۵

استفاده از ماشین حساب مجاز است.

۱. اقتصاد مدیریت با استفاده از نظریه‌های علم اقتصاد و به تجزیه و تحلیل تصمیمات مدیریتی می‌پردازد.

الف. حسابداری ب. جامعه‌شناسی ج. علوم تصمیم‌گیری د. روانشناسی

۲. ارزش TR_t در فرمول $\sum_{t=1}^n \frac{TR_t - TC_t}{(1+i)^t}$ به کدام گزینه بستگی دارد؟

الف. تقاضا و پیش‌بینی مقدار آن ب. خطرات مربوط به بنگاه

ج. شرایط مربوط به بازارهای سرمایه د. تکنیک‌های تولید

۳. بر طبق کدام نظریه برای ترغیب مردم به فعالیتهای اقتصادی که درگیر ریسک است، باید به آنها سودی پرداخت شود؟

الف. نظریه اصطکاکی سود ب. نظریه انحصاری سود

ج. نظریه نوآوری سود د. نظریه جبرانی سود

۴. یکی از مشکلات اقتصاد بازار بدون قید آن است که احتمالاً گروههای معینی قدرت اقتصادی زیادی کسب می‌کنند که به آنها اجازه می‌دهد سهم بزرگی از ارزش تولید شده به وسیله بنگاهها را به دست آورند راه حل جامعه برای مقابله با این امر کدام است؟

الف. قیمت‌گذاری ب. نظارت بر قیمت‌گذاری

ج. استفاده از سیستم عرضه و تقاضا د. واگذاری این نوع بازار به دو تولیدکننده

۵. اگر راه‌حلهای متفاوتی برای عملی وجود داشته باشد، عمل بهینه کدام است؟

الف. حداکثرکننده سود است.

ب. حداقل کننده هزینه است.

ج. سازگارترین نتیجه را با هدف تصمیم‌گیری ایجاد می‌کند.

د. هر کدام از موارد فوق

۶. در صورتی که تابع سود به صورت $\pi = -600 + 9Q - 3Q^2 - Q^3$ باشد کدام گزینه به ترتیب مقدار تولید حداکثرکننده سود و مفهوم ۶۰۰- در تابع سود را نشان می‌دهد؟

الف. ۱، هزینه ثابت ب. ۳-، هزینه ثابت ج. ۱-، هزینه ثابت د. ۳، هزینه کل

۷. کدام گزینه در مورد سود نهایی و سود کل صحیح است؟

الف. سود کل رابطه‌ای با سود نهایی ندارد. ب. سود کل و سود نهایی همزمان حداکثر می‌شوند.

ج. سود کل و سود نهایی همزمان نزولی می‌شوند. د. موقعی که سود کل حداکثر می‌شود سود نهایی صفر می‌شود.

۸. کدام گزینه فقط نتایج منتج از تغییرات کوچکی در یک متغیر را اندازه‌گیری می‌کنند؟

الف. اضافی‌ها ب. نهایی‌ها ج. متوسط‌ها د. قیمت

نام درس: اقتصاد مدیریت

تعداد سؤال: نسی ۴۰ تکمیلی -- تشریحی --

رشته تحصیلی: گرایش: اقتصاد

زمان امتحان: تستی و تکمیلی ۶۰ دقیقه تشریحی -- دقیقه

کد درس: ۱۲۲۱۱۰۰

تعداد کل صفحات: ۵

۹. اطلاعات مربوط به سود یک بنگاه بصورت زیر است:

$$\pi = 3x_1 + 4x_2$$

$$2/5x_1 + x_2 \leq 20 \quad \text{مشروط به}$$

$$3x_1 + 3x_2 \leq 30$$

$$x_1 + 2x_2 \leq 16$$

$$x_1, x_2 \geq 0$$

کدام گزینه مقدار بهینه x_1 و x_2 و حداکثر سود (π) را به ترتیب نشان می‌دهد؟

الف. ۴، ۴، ۲۸

ب. ۶، ۶، ۴۲

ج. ۶، ۴، ۳۶

د. ۴، ۶، ۳۶

۱۰. در مسأله ۹ اگر برای مسأله از متغیرهای کمکی S_1, S_2, S_3 به ترتیب برای نامعادله‌های قید استفاده کنیم کدام گزینه

مقادیر S_1, S_2, S_3 حداکثرکننده سود را به ترتیب نشان می‌دهد؟

الف. ۰، ۶، ۰

ب. ۱، -۶، -۲

ج. ۱، ۰، ۲

د. ۴، ۰، ۰

۱۱. در یک بنگاه اقتصادی روابط زیر بین مخارج تبلیغاتی در رسانه A و رسانه B و درآمد کل ایجاد شده به وسیله فروش

$$TR = 5A + 5A^2 + 5AB$$

کالای خود برقرار است. اگر قیمت هر واحد B برابر ۱ و دو واحد A برابر ۵ باشد و قید بودجه ۱۱۱ تومان باشد. با فرض حداکثر کردن درآمد کدام

گزینه به ترتیب ترکیب بهینه تبلیغات در رسانه A ، رسانه B و درآمد کل در سطح حداکثر را نشان می‌دهد؟

الف. ۱۴، ۴۱، ۳۹۴۰

ب. ۱۴، ۴۱، ۳۹۲۰

ج. ۴۱، ۱۴، ۳۹۲۰

د. ۲۰، ۱۱، ۳۲۰۰

۱۲. در یک طرح سه حالت رکود، عادی و رونق امکان‌پذیر است. اگر احتمال وقوع رکود ۰/۲ و احتمال وقوع شرایط عادی ۰/۷ و

سود حاصل در حالت رکود صفر در حالت رونق ۶ و در حالت عادی ۳ باشد کدام گزینه سود انتظاری را نشان می‌دهد؟

الف. ۰/۶

ب. ۲/۱

ج. ۲/۷

د. ۳

۱۳. اگر واریانس یک توزیع احتمال برابر ۳۶ و امید ریاضی آن برابر ۱۸ باشد کدام گزینه ضریب تغییرات این توزیع احتمال را

نشان می‌دهد؟

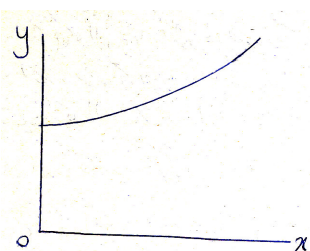
الف. $\frac{1}{3}$

ب. $\frac{1}{2}$

ج. ۲

د. ۳

۱۴. اگر نمودار زیر نمودار منحنی بی‌تفاوتی یک مدیر باشد در این صورت X و Y به ترتیب چه چیزی را نشان می‌دهند؟



الف. عامل کار و عامل سرمایه

ب. کالای اول و کالای دوم

ج. ناحیه اول فروش و ناحیه دوم فروش

د. ریسک و نرخ بازده انتظاری

۱۵. از کدام تکنیک در تصمیم‌گیری در مورد طرح‌های بزرگ و پر هزینه نظیر توسعه تأسیسات عمده یا تغییر مکان کارخانه،

تولید کالاهای جدید و غیره استفاده می‌شود؟

الف. درخت تصمیم‌گیری

ب. شبیه‌سازی

ج. برنامه‌ریزی خطی

د. رگرسیون

نام درس: اقتصاد مدیریت

رشته تحصیلی: گرایش: اقتصاد

کد درس: ۱۲۲۱۱۰۰

تعداد سؤال: ۴۰ نیمی تکمیلی -- تشریحی --

زمان امتحان: تستی و تکمیلی ۶۰ دقیقه تشریحی --

تعداد کل صفحات: ۵

۱۶. در صورتی که $Q_t = a_1 p_t + a_2 y_t + a_3 pop_t + a_4 i_t + a_5 A_t$ تابع تقاضای اتومبیل باشد و در آن p_t قیمت اتومبیل، y_t درآمد قابل تصرف سرانه، pop_t جمعیت، i_t نرخ بهره وام خرید اتومبیل و A_t هزینه تبلیغاتی باشد کدام گزینه در مورد علائم پارامتری a_1 تا a_5 صحیح است؟

الف. $a_1, a_2, a_3, a_4, a_5 > 0$ ب. $a_1 < 0$ ، $a_2, a_3, a_4, a_5 > 0$

ج. $a_1, a_2 < 0$ ، $a_3, a_4, a_5 > 0$ د. $a_1, a_2 > 0$ ، $a_3, a_4, a_5 < 0$

۱۷. در چه صورت کشش تقاضا برابر صفر خواهد بود؟

الف. در صورتی که منحنی تقاضا عمودی باشد. ب. در صورتی که منحنی تقاضا افقی باشد.

ج. در صورتی که منحنی عرضه عمودی باشد. د. در صورتی که منحنی عرضه افقی باشد.

۱۸. اگر تابع تقاضا به صورت $P = 2 - 0.2Q$ باشد در چه صورت کشش تقاضا برابر واحد است؟

الف. $P = 1/8$ ب. $Q = 0.4$ ج. $Q = 10$ د. $Q = 5$

۱۹. اگر تابع تقاضا برای کالای y به صورت $Q_y = 500 - 0.3P_y + 0.4P_x + 0.6I$ باشد و Q_y, I, P_y, P_x به ترتیب قیمت کالای x ، قیمت کالای y ، درآمد مصرف‌کننده و مقدار تقاضای کالای y باشد در صورتی که قیمت کالای x برابر ۴۰۰ و مقدار تقاضای کالای y برابر ۱۶۰۰ واحد باشد کدام گزینه به ترتیب کشش قیمتی متقاطع تقاضای کالای y نسبت به قیمت کالای x ، رابطه دو کالا و نوع کالای y را نشان می‌دهد؟

الف. ۰/۱، مکمل، معمولی ب. ۰/۱، جانشین، معمولی

ج. ۰/۱، جانشین، پست د. ۱/۶، جانشین، معمولی

۲۰. کدام روش مستلزم پرسش مستقیم از مصرف‌کنندگان یا مصرف‌کنندگان بالقوه بنگاه مورد نظر در خصوص الگوی ترجیحات آنهاست؟

الف. بررسی آزمایشی بازار ب. برآورد آماری تابع تقاضا

ج. روش پیمایشی د. طرح‌ریزی الگوی تقاضا

۲۱. در یک رگرسیون چند متغیره هر چه به تعداد متغیرهای مستقل بیفزاییم کدام گزینه در مورد R^2 صحیح است؟

الف. کاهش می‌یابد. ب. افزایش می‌یابد. ج. ثابت می‌ماند. د. افزایش می‌یابد یا ثابت می‌ماند.

۲۲. همخطی از مشکلات کدام گزینه است؟

الف. رگرسیون ساده ب. رگرسیون چندمتغیره ج. داده‌های مقطعی د. داده‌های سری زمانی

۲۳. در مورد قانون بازده نهایی نزولی کدام گزینه صحیح است؟

الف. تمام عوامل ثابت هستند.

ب. تکنولوژی ثابت است.

ج. یکی از نهاده‌های دیگر تولید و تکنولوژی ثابت است.

د. فقط یک عامل ثابت است.

نام درس: اقتصاد مدیریت

رشته تحصیلی: گرایش: اقتصاد

کد درس: ۱۲۲۱۱۰۰

تعداد سؤالات: نسی ۴۰ تکمیلی -- تشریحی --

زمان امتحان: تستی و تکمیلی ۶۰ دقیقه تشریحی -- دقیقه

تعداد کل صفحات: ۵

۲۴. کدام گزینه نشان دهنده نرخ نهایی جانشینی فنی است؟

الف. نرخي است که در آن یک نهاده می‌تواند جانشین نهاده دیگر شود بدون آنکه تولید تغییر کند.

ب. نرخي است که در آن یک نهاده می‌واند جانشین نهاده دیگر شود و تولید افزایش یابد.

ج. نرخي است که در آن یک نهاده می‌واند جانشین نهاده دیگر شود و تولید کاهش یابد.

د. نرخي است که در آن یک نهاده می‌واند جانشین نهاده دیگر شود و سطح مطلوبیت ثابت بماند.

۲۵. از نقطه نظر ملاحظات نظری جامع‌ترین شکل ریاضی تابع تولیدی که می‌تواند با دو نهاده سرمایه و نیروی کار مطرح شود یک تابع درجه چند است؟

الف. یک د. دو ج. سه د. چهار

۲۶. آنچه در بسیاری موارد برای مقاصد تصمیم‌گیری اهمیت دارد در اقتصاد مدیریت کدام گزینه است؟

الف. هزینه‌های گذشته ب. هزینه‌های تاریخی ج. هزینه‌های کوتاه‌مدت د. هزینه‌های مناسب یا مقتضی

۲۷. تابع هزینه یک بنگاه به صورت $TC = q^3 - 10q^2 + 100q + 1000$ و قیمت کالا در بازار رقابت کامل برابر ۱۲۳ است. کدام گزینه مقدار تولید حداکثرکننده سود را نشان می‌دهد؟

الف. ۱- ب. $\frac{23}{3}$ ج. $10 - \frac{23}{3}$ د. $\frac{23}{3}$

۲۸. پژوهشگران در مطالعات اقتصادسنجی چگونه شکل تابع مناسب درجه یک، دو یا سه را مشخص می‌کنند؟

الف. از طریق نظریه‌های اقتصادی ب. به روش آزمون و خطا

ج. به روش OLS د. با استفاده از تجربیات سایر بنگاهها

۲۹. تابع هزینه کل یک بنگاه به صورت $TC = 0.005Q^3 - 0.9Q^2 + 0.2Q + 1000000$ و تابع تقاضای بنگاه $P = 1000 - Q$ است. کدام گزینه درآمد کل بنگاه را در شرایط حداکثر سود نشان می‌دهد؟

الف. ۱۵۶۹۶ ب. ۱۰۲۸۹۱ ج. ۱۹۵ د. ۸۷۱۹۵

۳۰. در کدام ساختار بازار موانع ورود زیاد است؟

الف. رقابت کامل ب. رقابت انحصاری ج. انحصار چندجانبه د. انحصار کامل

۳۱. تابع تقاضایی که یک بنگاه انفرادی در بازار رقابت کامل با آن روبروست چه شکلی دارد؟

الف. کاملاً افقی است. ب. کاملاً عمودی است. ج. نزولی است. د. هر کدام از موارد فوق

۳۲. انحصارگر در پاره‌ای مواقع مصرف‌کنندگان کالایش را موظف به پرداخت یک مبلغ ثابت و مبلغی هم به ازای هر واحد کالای خریداری شده می‌کند، این شیوه چه نام دارد؟

الف. تعرفه ب. تعرفه جزئی ج. تعرفه کلی د. تعرفه دو قسمتی

۳۳. اگر توافق به شکل پنهان انجام شود نام آن..... است و اگر توافق سازشکارانه به شکل آزاد برقرار شود نام آن..... است.

الف. کارتل - تبانی ب. تبانی - کارتل ج. تبانی - تراست د. کارتل - تراست

نام درس: اقتصاد مدیریت

رشته تحصیلی: گرایش: اقتصاد

کد درس: ۱۲۲۱۱۰۰

تعداد سؤال: نسی ۴۰ تکمیلی -- تشریحی --

زمان امتحان: تستی و تکمیلی ۶۰ دقیقه تشریحی -- دقیقه

تعداد کل صفحات: ۵

۳۴. در کدام گزینه یک بنگاه در پاسخ به آنچه آگاه بودن از تغییر در شرایط عرضه و تقاضای بازار نامیده می شود قیمتش را تغییر می دهد؟

الف. توافقیهای سازشکارانه

ب. تبانی

ج. رهبری قیمت از طریق جهت یابی

د. کارتل

۳۵. در کدام روش قیمت گذاری بنگاه بعد از تخمین هزینه واحد تولید درصدی از هزینه واحد تولیدی را به هزینه واحد تولید تخمین زده شده اضافه می کند؟

الف. روش هزینه - به اضافه

ب. روش قیمت گذاری انتقالی

ج. روش چند محصول همزمان

د. روش هزینه فایده

۳۶. در تبعیض قیمت کدام گزینه در مورد دو بازار صحیح است؟

» P_1 و P_2 قیمت در دو بازار، e_1 و e_2 ، کشش قیمتی تقاضا در دو بازار، x_1 ، x_2 کشش درآمد تقاضا در دو بازار، MR_1 و MR_2 درآمد نهایی تولیدکننده در دو بازار است «

الف. $P_1 = P_2$

ب. $x_1 = x_2$

ج. $e_1 = e_2$

د. $MR_1 = MR_2$

۳۷. در کدام نوع تبعیض قیمت بنگاه از حداکثر قیمتی که هر مصرف کننده برای مقادیر مختلف کالا حاضر به پرداخت است، آگاه می باشد؟

الف. درجه اول

ب. درجه دوم

ج. درجه سوم

د. درجه چهارم

۳۸. فرض کنید منحنی تقاضا برای محصول فروخته شده توسط بخش بازاریابی یک شرکت $P_m = 50 - Q_m$ است که در آن Q_m مقدار فروش و P_m قیمت به ازای هر کیلوگرم است. بدون هزینه بخش تولید تابع هزینه کل بخش بازاریابی $TC_m = 100 + 5Q_m$ است.

تابع هزینه بخش تولید $TC_p = 5 + 3Q_p + 1/5Q_p^2$ و قیمت بازار این کالا ۲۱ تومان است. کدام گزینه به ترتیب مقدار تولیدی که سود بخش تولید و سود بخش بازاریابی را حداکثر می کند نشان می دهد؟

الف. ۲۴، ۴۰

ب. ۲۴، ۴۰

ج. ۱۲، ۶

د. ۱۲، ۶

۳۹. شرکتی تولیدکننده دو کالای x ، y است. این شرکت به ازای تولید هر واحد کالای x ، ۱ واحد کالای y تولید می کند. تابع

هزینه شرکت به صورت $TC = 3 + 2q$ است. تقاضا برای دو محصول به صورت $p_x = 5 - \frac{2}{3}q_x$ و $p_y = 8 - q_y$

است. کدام گزینه تولید کالای x ، y را به ترتیب نشان می دهد؟

الف. ۳، ۲/۲۵

ب. ۳، ۲/۲۵

ج. ۳، $\frac{3}{4}$

د. ۳، ۵/۷۵

۴۰. تابع مطلوبیت نهایی نزولی پول که همراه با افزایش سود یا بازده کل افزایش می یابد ولی این افزایش همراه با نرخ نزولی است مربوط به کدام گزینه است؟

الف. بی طرف نسبت به خطر

ب. حداکثرکننده مطلوبیت

ج. خطرپذیر

د. خطرگریز