

نام درس: پول و بانکداری

رشته تحصیلی: گرایش: اقتصاد - حسابداری - مدیریت بازرگانی

کد درس: ۷۰۱۱۷۶ - ۱۶۰۳۵۳ - ۲۸۱۲۴۴

نیمسال دوم ۸۲-۸۳

تعداد سؤال: ۴۰ نمره: ۴۰ تکمیلی - تشریحی -

زمان امتحان: ۹۰ دقیقه تشریحی ۹۰ دقیقه تکمیلی

[ استفاده از ماشین حساب مجاز نیست ☆ سوالات تستی نمره منفی دارد ]

تعداد کل صفحات: ۶

۱. کدام گزینه از عوامل محدودکننده مبادلات، در زمان استفاده از کالای پولی بوده است؟

الف. نگهداری کالای پولی

ب. فساد کالای پولی

ج. حمل و نقل کالای پولی

د. تمام موارد الف و ب و ج صحیح است

۲. در بازار می بینیم معمولاً اسکناسهای فرسوده بیشتر از اسکناسهای نو گردش دارد، ولی در جاهائیکه اسکناس ذخیره می شود برعکس است، این موضوع با کدام گزینه مطابقت دارد؟

الف. قانون گرشام

ب. قانون «سی»

ج. استفاده ناصحیح از اسکناس

د. نامرغوب بودن چاپ و جنس اسکناسها

۳. قبل از تأسیس بانک مرکزی، وظایف آن به عهده چه بانکی بوده است؟

الف. بانک سپه

ب. بانک شاهنشاهی

ج. بانک ملی

د. بانک استقراضی ایران

۴. کدام گزینه با توجه به موضوع پول آفرینی صحیح است؟

الف. اسکناسها و مسکوکات > اعتبار ایجاد بشود

ب. اسکناسها و مسکوکات < اعتبار ایجاد شد

ج. اسکناسها و مسکوکات = اعتبار ایجاد شده

د. هر سه مورد الف، ب و ج ممکن است ایجاد شوند

۵. نرخ ذخیره قانونی چه باید باشد تا افزایش ۱ واحد ذخیره مجموعاً باعث ایجاد ۵ واحد سپرده گردد.

الف. ۲۰ درصد

ب. ۱۰ درصد

ج. ۵ درصد

د. ۵۰ درصد

۶. در سؤال ۵، ضریب گسترش وام و اعتبار کدام است؟

الف. ۳

ب. ۵

ج. ۴

د. ۶

۷. کدام گزینه از دلایل توسعه بانکها در دوران معاصر است؟

الف. توسعه تجارت

ب. عدم امکان رشد حجم پول (طلا و نقره)

ج. لزوم ایجاد سیستم اعتباری

د. هر سه مورد الف، ب و ج صحیح است

۸. اگر ذخیره قانونی  $R_L$ ، ذخیره احتیاطی  $R_e$ ، ذخیره آزاد  $R_F$ ، قرض از بانک مرکزی  $A$  و ذخیره مورد تمایل  $R_a$  باشد کدام رابطه ذخیره آزاد را نشان می دهد؟

الف.  $R_F = R_e - R_L$

ب.  $R_F = R_e - A$

ج.  $R_F = R_e - R_a$

د.  $R_F = R_e - R_a - A$

نام درس: پول و بانکداری

رشته تحصیلی: گرایش: اقتصاد - حسابداری - مدیریت بازرگانی

کد درس: ۷۰۱۱۷۶ - ۱۶۰۳۵۳ - ۲۸۱۲۴۴

نیمسال دوم ۸۲-۸۳

تعداد سؤال: ۴۰ نمره: ۲۰ تکمیلی - تشریحی -

زمان امتحان: تستی و تکمیلی ۹۰ دقیقه تشریحی ۹۰ دقیقه

[استفاده از ماشین حساب مجاز نیست] ☆ سوالات تستی نمره منفی دارد

تعداد کل صفحات: ۶

۹.  $X$  و  $Y$  و  $Z$ ، سه کالای مختلف ( $Z$  طلا) می باشند و هر  $\frac{1}{1000}$  گرم طلا، با یک ریال تعریف و قیمت های  $P_X = 100$  و  $P_Y = 500$  و  $P_Z = 1000$  حاصل شده است، در صورتیکه معادن جدید طلا کشف و عرضه آن افزایش یابد، کدام گزینه می تواند رخ دهد

الف.  $P_X = 500$ ،  $P_Y = 250$  و  $P_Z = 1000$  ب.  $P_X = 200$ ،  $P_Y = 1000$  و  $P_Z = 500$ ج.  $P_X = 200$ ،  $P_Y = 1000$  و  $P_Z = 1000$  د.  $P_X = 100$ ،  $P_Y = 500$  و  $P_Z = 2000$ اگر با توجه به نظریه مقداری پول  $T = 50$ ،  $M = 1000$  و  $V = 2$  باشد به سؤالهای ۱۰ و ۱۱ پاسخ دهید.

۱۰. سطح عمومی قیمت ها چقدر است؟

د. ۲۰

ج. ۳۰

ب. ۴۰

الف. ۱۰۰

۱۱. اگر  $M$ ، سه برابر شود آنگاه در کوتاه مدتالف.  $P$ ،  $T$  و  $V$  تغییر خواهند کرد. ب.  $T$  ثابت ولی  $P$  و  $V$  تغییر می کنند.ج.  $V$  و  $T$  ثابت ولی  $P$  تغییر افزایش می یابد. د. غیر قابل پیش بینی است۱۲. با نگاهی فراتر از نظریه مقداری پول، از نگاه ویکسل  $(M = MV)$ ،  $E$  چیست؟

ب. ارزش پول رایج است

الف. مجموع هزینه ها است

د. هر سه گزینه الف، ب و ج درست است

ج. همان  $M_1$  است

۱۳. کدام گزینه از دیدگاه کینز درست است؟

الف. انگیزه معاملاتی پول رابطه مستقیم با درآمد دارد.

ب. انگیزه احتیاطی پول تابع نرخ بهره است

ج. انگیزه سوداگری پول تابعی مستقیم از نرخ بهره است

د. هر سه گزینه الف، ب و ج درست است

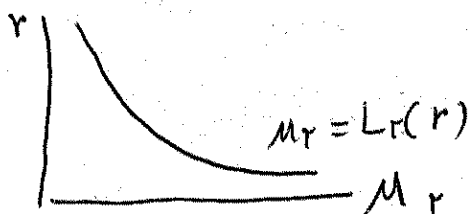
۱۴. شکل مقابل بیانگر کدام گزینه است

الف. تقاضای احتیاطی پول

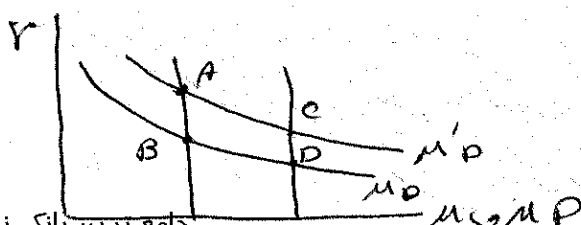
ب. تقاضای معاملاتی پول

ج. تقاضای سوداگری پول

د. تقاضای مصرفی پول



۱۵. با توجه به شکل مقابل اگر در اقتصادی تنها نرخ ذخیره قانونی کاهش یابد آنگاه:

الف. حرکت از  $A$  به سمت  $D$ ب. حرکت از  $D$  به سمت  $A$ ج. حرکت از  $B$  به سمت  $D$ د. حرکت از  $D$  به سمت  $B$ 

نام درس: پول و بانکداری

تعداد سؤال: ۴۰ تکمیلی - تشریحی -

رشته تحصیلی: گرایش: اقتصاد - حسابداری - مدیریت بازرگانی

کد درس: ۷۰۱۱۷۶ - ۱۶۰۳۵۳ - ۲۸۱۲۴۴

زمان امتحان: تستی و تکمیلی ۹۰ دقیقه تشریحی ۹۰ دقیقه

[ استفاده از ماشین حساب مجاز نیست ] ☆ سوالات تستی نمره منفی دارد

نیمسال دوم ۸۲ - ۸۳

تعداد کل صفحات: ۶

۱۶. در تله نقدینگی:

الف. تقاضای سوداگری پول بینهایت می شود

ب. تقاضای معاملاتی پول بینهایت می شود

ج. تقاضای معاملاتی پول صفر می شود

د. الف و ج صحیح است

۱۷. از نظر فریدمن:

الف. افزایش در عرضه پول در کوتاه مدت بر قیمت ها و تولید اثر می گذارد ولی در بلندمدت اثری ندارد

ب. افزایش در عرضه پول در کوتاه مدت بر قیمت ها و تولید اثر می گذارد ولی در بلندمدت تنها موجب تورم است

ج. افزایش در عرضه پول در کوتاه مدت بر قیمت ها و تولید بی اثر است ولی در بلندمدت موجب افزایش قیمت و تولید می شود

د. افزایش در عرضه پول در کوتاه مدت بر قیمت ها و تولید مؤثر است ولی در بلندمدت موجب افزایش قیمت و تولید می شود

۱۸. از دیدگاه فریدمن اگر  $W = \frac{H}{N}$  نسبت ثروت انسانی به ثروت غیر انسانی و  $\frac{Md}{P}$  تقاضای حقیقی پول باشد آنگاه:الف.  $W \uparrow \rightarrow \frac{Md}{P} \downarrow$ ب.  $W \uparrow \rightarrow \frac{Md}{P} \uparrow$ 

د. تأثیرات غیر قابل پیش بینی است

ج.  $W$  و  $\frac{Md}{P}$  بر هم اثری ندارند

۱۹. اصطلاح بحران تورم چیست؟

الف. وجود تورم بالای ۵۰ درصد

ب. وجود تورم بالای ۱۰۰ درصد

ج. وجود تورم زیاد همراه بیکاری

د. وجود تورم طولانی

۲۰. اگر عرضه نیروی کار را تابعی از دستمزد محسوب کنیم، منحنی عرضه کار دارای شیب ... خواهد بود

الف. عمودی

ج. منفی

ب. افقی

د. مثبت

۲۱. از نظر کلاسیکها کدام گزینه درست نیست؟

الف. عرضه تقاضای خود را ایجاد می کند

ب. سیاستهای پولی بر متغیرهای حقیقی اقتصاد اثری ندارد

ج. پول عامل فعال در اقتصاد است

د. پول فقط در سطح عمومی قیمت ها تأثیر دارد

۲۲. از نظر کلاسیکها اگر نرخ بهره واقعی افزایش یابد با فرض ثبات سایر عوامل، آنگاه:

الف. پس انداز بیشتر می شود

ب. پس انداز کمتر می شود

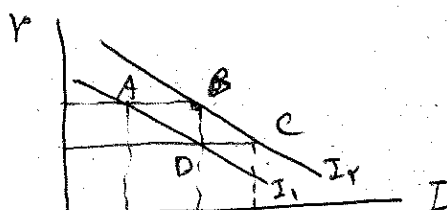
ج. سرمایه گذاری بیشتر می شود

د. سرمایه گذاری ثابت می ماند

۲۳. با توجه به شکل مقابل کدام گزینه تغییرات ناشی از افزایش سود انتظاری را دارد.

الف. حرکت از A به طرف D

ب. حرکت از B به طرف C

ج. تبدیل منحنی  $I_1$  به  $I_2$ د. تبدیل منحنی  $I_2$  به  $I_1$ 

تعداد سؤال: ۴۰ نمره: ۹۰ تکمیلی - تشریحی -

نام درس: پول و بانکداری

رشته تحصیلی: گرایش: اقتصاد - حسابداری - مدیریت بازرگانی

کد درس: ۷۰۱۱۷۶ - ۱۶۰۳۵۳ - ۲۸۱۲۴۴

زمان امتحان: تئوری و تکمیلی ۹۰ دقیقه تشریحی ۹۰ دقیقه

[ استفاده از ماشین حساب مجاز نیست ☆ سوالات تئوری نمره منفی دارد ]

تعداد کل صفحات: ۶

نیمسال دوم ۸۲-۸۳

۲۴. پول بانکی (بانکهای تجاری) چیست؟

الف. پولی که بانکهای تجاری نزد بانک مرکزی به صورت ذخیره قانونی نگهداری می کنند.

ب. پولی که بانکهای تجاری به صورت احتیاطی، ذخیره می کنند.

ج. پولی که بانکهای تجاری به صورت آزاد، ذخیره می کنند.

د. سپرده ایجاد شده از طرف بانکهای تجاری که قدرت خرید برای صاحبان سپرده ایجاد می کند.

۲۵. اگر پول پایه  $B$  و جمع سپرده های بانکها نزد بانک مرکزی  $R$  و اسکناس در دست مردم  $C$  باشد کدام رابطه درست است؟

الف.  $B = R - C$

ب.  $B = R + C$

ج.  $B = C - R$

د.  $B = C.R$

۲۶. تابع تمایلات بانکهای تجاری برای نگهداری اسکناس کدام گزینه است؟

الف.  $C = B - rD$

ب.  $C = B + rD$

ج.  $C = KD$

د.  $K = C.D$

۲۷. کدام گزینه بعنوان ضریب عرضه پول مطرح است؟

الف.  $\frac{k+1}{k-r}$

ب.  $\frac{k-1}{k-r}$

ج.  $\frac{k+1}{k+r}$

د.  $\frac{k-1}{k+r}$

۲۸. کدام گزینه درست است؟ ( $k$  نسبت اسکناس به سپرده،  $m$  ضریب عرضه پول،  $M$  عرضه پول)

الف. افزایش  $k$  باعث افزایش  $m$  و افزایش  $M$  خواهد شد

ب. افزایش  $k$  باعث افزایش  $m$  و کاهش  $M$  خواهد شد

ج. افزایش  $k$  باعث کاهش  $m$  و افزایش  $M$  خواهد شد

د. افزایش  $r$  باعث کاهش  $m$  و کاهش  $M$  خواهد شد

۲۹. برای اینکه تغییرات در ذخیره قانونی مؤثرتر باشد باید:

الف. نسبت ذخیره احتیاطی به ذخیره قانونی افزایش یابد

ب. نسبت ذخیره احتیاطی به ذخیره قانونی کاهش یابد

ج. نسبت ذخیره آزاد به ذخیره احتیاطی افزایش یابد

د. نسبت ذخیره آزاد به ذخیره احتیاطی کاهش یابد

۳۰. سیاست انبساطی پولی، تابع تمایلات بانکهای تجاری به عرضه پول را:

الف. به سمت راست و پائین حرکت می دهد

ب. به سمت راست و بالا حرکت می دهد

ج. به سمت چپ و بالا حرکت می دهد

د. به سمت چپ و پائین حرکت می دهد

نام درس: پول و بانکداری

تعداد سؤال: ۴۰ تکمیلی - تشریحی -

رشته تحصیلی: گرایش: اقتصاد - حسابداری - مدیریت بازرگانی

کد درس: ۷۰۱۱۷۶ - ۱۶۰۳۵۳ - ۲۸۱۲۴۴

زمان امتحان: تستی و تکمیلی ۹۰ دقیقه تشریحی ۹۰ دقیقه

[ استفاده از ماشین حساب مجاز نیست ] ☆ سوالات تستی نمره منفی دارد

نیمسال دوم ۸۲ - ۸۳

تعداد کل صفحات: ۶

۳۱. کدام گزینه نشاندهنده سیاست انقباضی پولی نیست؟

- الف. افزایش نرخ ذخیره قانونی  
ب. کاهش نرخ تنزیل مجدد  
ج. فروش اوراق قرضه  
د. هر سه مورد الف، ب و ج صحیح است
۳۲. اگر نرخ ذخیره قانونی ۵ درصد باشد، ضریب پول آفرینی کدام است؟
- الف. ۱۰  
ب. ۵  
ج. ۲۰  
د. ۴

۳۳. منحنی XS

- الف. ارتباط بین درآمد ملی و نرخ بهره را در شرایط تعادل بازار پولی نشان میدهد  
ب. ارتباط بین درآمد ملی و نرخ بهره را در شرایط تعادل بازار ارز نشان میدهد  
ج. ارتباط بین درآمد ملی و نرخ بهره را در شرایط تعادل بازار کار نشان میدهد  
د. ارتباط بین درآمد ملی و نرخ بهره را در شرایط تعادل بازار کالا نشان میدهد

۳۴. کدام گزینه درست نیست؟

- الف. تورم یک افزایش پایدار و محسوس در سطح قیمتهاست  
ب. افزایش ملایم سطح عمومی قیمتها را تورم خزنده گویند  
ج. افزایش زیاد و فزاینده سطح عمومی قیمتها را تورم شتابان گویند  
د. تورم شامل هر گونه افزایش سطح عمومی قیمتها می باشد

۳۵. سیستم پولی شناور از چه زمانی به رسمیت شناخته شد؟

- الف. در سال ۱۹۷۶ در اجلاس سالیانه صندوق بین المللی پول  
ب. در سال ۱۹۷۳ پس از افزایش قیمت نفت  
ج. در سال ۱۹۴۴ پس از کنفرانس برتن وودز  
د. در دهه ۱۹۶۰ در اثر تقویت پول آلمان

۳۶. منحنی فیلیپس:

- الف. رابطه منفی بین بیکاری و پس انداز است  
ب. رابطه معکوس بین بیکاری و تورم است  
ج. رابطه مستقیم بین بیکاری و تورم است  
د. رابطه مستقیم بین تورم و پس انداز است

۳۷. نرخ طبیعی بیکاری کدام است؟

- الف. نرخ بیکاری موجود در کشور  
ب. نرخ بیکاری شامل بیکاران در حال تغییر شغل  
ج. نرخ بیکاری ناشی از تغییرات شرایط اقتصادی  
د. نرخ بیکاری ناشی از حوادث مثل خشکسالی

۳۸. کدام گزینه به عنوان مالیات اضافی بردارندگان نقدینگی محسوب می شود.

- الف. بیکاری  
ب. پس انداز  
ج. سرمایه گذاری  
د. تورم

نام درس: پول و بانکداری

رشته تحصیلی: گرایش: اقتصاد - حسابداری - مدیریت بازرگانی

کد درس: ۷۰۱۱۷۶ - ۱۶۰۳۵۳ - ۲۸۱۲۴۴

نیمسال دوم ۸۲-۸۳

تعداد سؤال: نسی ۴۰ تکمیلی - تشریحی -

زمان امتحان: تستی و تکمیلی ۹۰ دقیقه تشریحی دقیقه

[ استفاده از ماشین حساب مجاز نیست ☆ سوالات تستی نمره منفی دارد ]

تعداد کل صفحات: ۶

۳۹. برای بررسی اثرات تغییر در عرضه پول بر متغیرهایی چون درآمد ملی و نرخ بهره در بازار کالا و پول از مدل منحنی ..... استفاده می‌کنیم؟

الف. عرضه و تقاضای نیروی کار ب. عرضه و تقاضای پول

ج. فیلیپس د.  $IS$  و  $LM$

۴۰. کدام گزینه در مورد شیب منحنی عرضه کل کینزی درست است.

الف. همواره با شیب نسبتاً ثابت و مثبت، صعودی است

ب. همواره عمودی است

ج. ابتدا صعودی و سپس عمودی است

د. ابتدا نسبتاً افقی و سپس صعودی و در انتها عمودی است.

www.Sanjesh3.com