

نام درس: مبانی علم اقتصاد

رشته تحصیلی: گرایش: آمار

کد درس: ۲۵۰۰۶۱

نیمسال دوم ۸۲-۸۳

تعداد سؤال: هفتاد و پنج - تکمیلی - تشریحی

زمان امتحان: تئوری و تکمیلی ۸۰ دقیقه تشریحی - ۱۵ دقیقه

[ استفاده از ماشین حساب مجاز نیست ] ☆ سوالات تئوری نمره منفی دارد

تعداد کل صفحات: ۸

۱. اساس نظریات مکتب فیزیوکراتها چیست؟

الف. کسب طلا و نقره از هر طریق ممکن

ب. آزادی نوع بشر در فعالیتهای اجتماعی

ج. مداخله مستقیم دولت در امور اقتصادی

د. ترویج قناعت و دوری از ثروت اندوزی

۲. کدام یک از گزینه های زیر از اعتقادات مکتب پولی نیست؟

الف. اقتصاد بازار آزاد بطور ذاتی با ثبات است.

ب. اقتصاد گرایی برای خود اصلاح گری ذاتی ندارد.

ج. پول یکی از مهمترین متغیرهای تأثیر گذار اقتصادی است.

د. سیاست های مداخله گرانه دولت آنها موجب وخامت امور اقتصادی است.

۳. کدام گزینه ها صحیح است؟

الف. هزینه فرصت عبارت است از فایده از دست رفته بهترین انتخابی که می توانست به جای انتخاب مزبور انجام گیرد.

ب. انسان ها دارای خواسته های نامحدود و منابع همبسته و منتهی نیز فراوانند لذا هزینه فرصت مطرح می شود.

ج. منظور از کمیابی در علم اقتصاد این است که هر چیزی کمیاب است ولی کمیابی با یک معیار فیزیکی قابل اندازه گیری

نیست.

د. فرصت سودآوری در یک بازار یک چیز معمول است اما فرصت سودآوری در بازارهای کارآمد وجود ندارد.

۴. در مورد پاسخ به سه سؤال اساسی علم اقتصاد کدام گزینه صحیح است؟

الف. در نظام اقتصاد بازار آزاد به سه سؤال اشاره شده، مکانیسم قیمت ها پاسخ می دهد.

ب. در نظام اقتصاد مختلط آزاد به سه سؤال اشاره شده، مکانیسم قیمت ها پاسخ می دهد.

ج. در نظام اقتصاد متمرکز مکانیسم قیمت به همراه کمیته برنامه ریزی مرکزی پاسخ می دهد.

د. در نظام اقتصاد اسلامی دولت بر اساس شرع پاسخ می دهد و مکانیسم قیمت ها نقشی ندارند.

۵. به چه دلیلی منحنی امکانات تولید نسبت به مبدأ مختصات مقعر است؟

الف. قانون هزینه های نزولی

ب. هزینه فرصت

ج. اشتغال کامل

د. قانون بازده نزولی

۶. کدام گزینه صحیح نیست؟

الف. معادله کرداری، رفتاری تابعی افراد، بنگاهها و دولت را در اقتصاد بیان می کند.

ب. معادله تعریض تعریف های معین در الگو را بیان می کند.

ج. تئوری اقتصادی هیچگاه شامل یک گروه از اصولی که بتوان آنها را همیشه صادق دانست نبوده است.

د. تعادل به وضعیتی گفته می شود که در آن دو مقدار متجانس با هم برابرند و تنها عوامل درونی می تواند آنها را تغییر دهد.

نام درس: مبانی علم اقتصاد

رشته تحصیلی: گرایش: آمار

کد درس: ۲۵۰۰۶۱

نیمسال دوم ۸۲-۸۳

تعداد سؤال: نسی ۵۰ تکمیلی - تشریحی -

زمان امتحان: نسی و تکمیلی ۸۰ دقیقه تشریحی - دقیقه

[استفاده از ماشین حساب مجاز نیست] ☆ سوالات تستی نمره منفی دارد

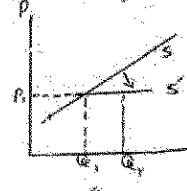
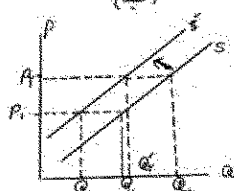
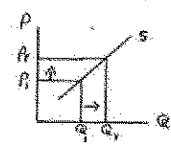
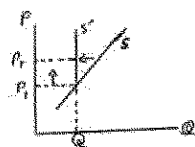
تعداد کل صفحات: ۸

۷. کالای پست به چه کالایی گفته می شود؟

- الف. کالایی که وقتی درآمد تغییر کند تقاضا برای آن در همان جهت تغییر کند.  
 ب. کالایی است که وقتی درآمد تغییر کند تقاضا برای آن در جهت عکس تغییر کند.  
 ج. کالایی که ارزش آن نزد مصرف کننده بسیار پایین است.  
 د. کالایی که خانوارهای کم درآمد مصرف می کنند.

۸. منحنی تقاضا نشان دهنده چیست؟

- الف. حداکثر قیمتی است که مصرف کننده حاضر به پرداخت نیست.  
 ب. حداقل قیمتی است که مصرف کننده حاضر به پرداخت است.  
 ج. حداکثر مقداری است که مصرف کننده در هر ماه قادر به خرید آن است.  
 د. حداکثر مقداری است که مصرف کننده در یک قیمت معین حاضر به خرید است.  
 ۹. کدام یک از نمودارها اثر افزایش دستمزد را بر روی عرضه بنگاه نشان می دهد.



۱۰. کدام گزینه صحیح نیست؟

- الف. کوتاه مدت، مدت زمانی است که واحد تولیدی حداقل با یک عامل تولیدی ثابت رو به رو است.  
 ب. نوع رابطه بین عوامل تولید و محصول همان تکنیک تولید است.  
 ج. بلندمدت، مدت زمانی است که برنامه های توسعه در یک کشور مشخص کرده است.  
 د. عوامل تولیدی که در کوتاه مدت تغییر سطح تولید از طریق آنها امکان پذیر است عوامل متغیر نامیده می شوند.

۱۱. تولید نهائی در چه صورتی به صفر می رسد؟

- الف. تغییر در میزان کل تولید نسبت به تغییر در مقدار عامل متغیر برابر یک شود.  
 ب. تولید متوسط در حداکثر خود باشد.  
 ج. تولید متوسط نسبت به تغییر در مقدار عامل تولید برابر بی نهایت شود.  
 د. تولید کل در حداکثر خود باشد.

نام درس: مبانی علم اقتصاد

رشته تحصیلی: گرایش: آمار

کد درس: ۲۵۰۰۶۱

نیمسال دوم ۸۲-۸۳

تعداد سؤال: هفتاد و پنج - تشریحی -

زمان امتحان: تستی و تکمیلی ۸۰ دقیقه تشریحی -

[استفاده از ماشین حساب مجاز نیست] ☆ سوالات تستی نمره منفی دارد

تعداد کل صفحات: ۸

۱۲. چرا در مرحله سوم از مراحل تولید بنگاه به تولید نخواهد پرداخت؟

الف. زیرا هرچه عامل متغیر بیشتری استفاده کند تولید کل او کمتر می شود.

ب. زیرا هر چه عامل متغیر بیشتری استفاده کند قیمت آن عامل گرانتر می شود.

ج. زیرا استفاده بیشتر از عامل متغیر تولید کل را تغییر نمی دهد.

د. زیرا تولید نهایی در این مرحله برابر تولید متوسط است اما قیمت ها گرانتر شده است.

۱۳. کدام یک از گزینه های زیر صحیح است؟

الف. مبنای محاسبه هزینه تولید از نظر اقتصاددانان صرفاً هزینه های عینی و پرداخت ها است.

ب. در چهارچوب اقتصادی، هزینه های تولید تأثیری در قیمت کالا ندارند.

ج. تفکر غالب در دیدگاه اقتصادی در مورد هزینه های تولید همان هزینه فرصت است.

د. معمولاً استفاده از مایملک شخصی مالک یک واحد تولیدی هزینه ای برای آن واحد ندارد.

- با توجه به جدول زیر به سئوالهای ۱۴ و ۱۵ پاسخ دهید.

هزینه متوسط	هزینه نهایی	هزینه متغیر	هزینه ثابت	میران محصول
ATC		TVC	TEC	Q
-	-	۰	۳۰	۰
۸۰	A	۵۰	۳۰	۱
C	۴۰	B	۳۰	۲
D	۶۰	۱۵	۳۰	۳

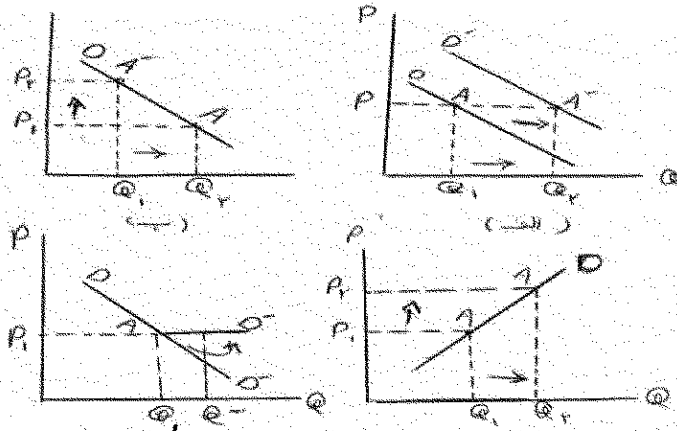
۱۴. مقدار A, C به ترتیب چقدر است؟

الف. ۵۰ و ۶۰ ب. ۴۰ و ۵۰ ج. ۴۰ و ۶۰ د. ۵۰ و ۶۰

۱۵. مقدار B, D به ترتیب چقدر است؟

الف. ۹۰ و ۶۰ ب. ۵۰ و ۶۰ ج. ۶۰ و ۹۰ د. ۸۰ و ۵۰

۱۶. کدامیک از نمودارهای زیر اثر افزایش درآمد مصرف کننده بر روی تقاضای او از یک کالا را نشان می دهد.



نام درس: مبانی علم اقتصاد

رشته تحصیلی: گرایش: آمار

کد درس: ۲۵۰۰۶۱

نیمسال دوم ۸۲-۸۳

تعداد سؤال: نسی ۵۰ تکمیلی - تشریحی -

زمان امتحان: نسی و تکمیلی ۸۰ دقیقه تشریحی - دقیقه

[ استفاده از ماشین حساب مجاز نیست ☆ سوالات تستی نمره منفی دارد ]

تعداد کل صفحات: ۸

۱۷. فرض کنید قیمت هر کیلو برنج ۱۰۰۰۰ ریال و مقدار تقاضا برای آن در همین قیمت برابر ۴۰۰ کیلوگرم باشد چنانچه قیمت جای به ۱۵۰۰۰ ریال و در نتیجه مقدار تقاضای آن به ۲۰۰ کیلوگرم برسد کشش قیمتی آن برای موقعیت اولیه چقدر است؟  
الف. ۱ ب. ۲ ج. ۵ د. ۱-

۱۸. اگر کشش متقاطع تقاضای کالا X در رابطه با Y مساوی ۲- باشد کدام گزینه در مورد این دو کالا صحیح است؟  
الف. دو کالا جانشین یکدیگرند و به این معنی است که اگر قیمت کالای Y ۱۰ ریال باشد، قیمت کالای Y مساوی ۸ ریال است.  
ب. قیمت دو کالا معکوس هم دیگر تغییر می کند یعنی اگر قیمت کالای X افزایش یابد قیمت کالای Y دو برابر کم می شود.  
ج. دو کالا مکمل یکدیگرند و به این معنی است که اگر قیمت کالای Y ۱ درصد افزایش یابد، تقاضای کالای X دو درصد کاهش می یابد.  
د. مقدار تقاضای دو کالا در جهت عکس یکدیگر تغییر می کنند یعنی یک واحد کاهش در تقاضای X باعث ۲ واحد کاهش در تقاضای Y می شود.

۱۹. اگر بازار در تعادل باشد و دستمزدهای کارگران در تولید آن کالا افزایش یابد قیمت و مقدار تعادلی چه تغییری می کند؟  
الف. قیمت و مقدار افزایش می یابد.  
ب. قیمت افزایش و مقدار کاهش می یابد.  
ج. قیمت و مقدار کاهش می یابد.  
د. قیمت کاهش و مقدار افزایش می یابد.  
۲۰. در بازار رقابت کامل کدام گزینه صحیح است؟

الف. تا زمانی که دریافتی آخرین واحد کالا کمتر از هزینه تولید آن کالا باشد افزایش تولید به نفع تولید کشور است.  
ب. زمانی که دریافتی آخرین واحد کالا بیشتر از هزینه تولید آن کالا باشد سود تولید حداکثر می شود.  
ج. زمانی که دریافتی آخرین واحد کالا برابر هزینه تولید آن واحد کالا باشد سود تولید حداکثر می شود.  
د. زمانی که دریافتی آخرین واحد کالا برابر هزینه تولید آن کالا باشد افزایش تولید کننده تعطیل می کند.

۲۱. کدام گزینه در مورد بازار انحصار چند جانبه صحیح است؟  
الف. تعداد تولیدکنندگان زیاد است و نقش هر کدام در بازار ناچیز است.  
ب. محصولات تولید کنندگان قابلیت جانشینی ندارند.  
ج. سطح تولید هر تولیدکننده بر تولیدکننده دیگر اثر می گذارد.  
د. تعداد تولید کنندگان کم است ولی نقش هر کدام در بازار ناچیز است.

۲۲. کدام گزینه بیانگر دیدگاه کلاسیک در مورد بازار کار است؟  
الف. در بازار کار بیکاری پایدار و ماندگار وجود نخواهد داشت.  
ب. مکانیزم درونی اقتصاد قادر نیست اقتصاد را از رکود خارج کند.  
ج. تقاضا برای کار و تابع مستقیم دستمزد در بازار کار می باشد.  
د. مازاد عرضه نیروی کار باعث افزایش قیمت ها و کاهش تقاضا می شود.

نام درس: مبانی علم اقتصاد

رشته تحصیلی: گرایش: آمار

کد درس: ۲۵۰۰۶۱

نیمسال دوم ۸۲-۸۳

تعداد سؤال: ۵۰ تکمیلی - تشریحی -

زمان امتحان: تئوری و تکمیلی ۸۰ دقیقه تشریحی -

[استفاده از ماشین حساب مجاز نیست] ☆ سوالات تئوری نمره منفی دارد

تعداد کل صفحات: ۸

۲۳. در دیدگاه کینز کدام گزینه صحیح نیست؟

الف. با استفاده از سیاست‌های مالی نمی‌توان از بروز نوسانات جلوگیری کرد.

ب. برای خروج از رکود باید از سیاست‌های مالی انبساطی استفاده کرد.

ج. افزایش مخارج دولت باعث خروج اقتصاد از رکود می‌شود.

د. میزان تولید و اشتغال تقاضای کل برای کالاها و خدمات را تعیین می‌کند.

۲۴. از دیدگاه کینز (بر سطح کلان) علت نزولی بودن تقاضای کل چیست؟

الف. جانشینی کالاها به جای یکدیگر

ج. کاهش میزان درآمد واقعی افراد

۲۵. محصول ناخالص داخلی یعنی چه؟

الف. ارزش کالاها و خدمات نهایی تولید شده در درون مرزهای یک کشور در یک دوره معین

ب. ارزش کالاها و خدمات نهایی تولید شده توسط عوامل تولید یک کشور در یک مدت معین

ج. ارزش کلیه کالاها و خدمات تولید شده در درون مرزهای یک کشور توسط عوامل تولید ملی

د. ارزش کل کالاها و خدمات نهایی که توسط مصرف کنندگان مصرف می‌شود.

۲۶. کدام گزینه در مورد محاسبه GNP صحیح است؟

الف. برای محاسبه GNP بر حسب هزینه عوامل، مالیات‌های غیر مستقیم و یارانه‌ها را از GNP بر حسب قیمت‌های بازار

کسر می‌کنیم.

ب. برای محاسبه GNP به روش مخارج، تولید برای خود معرفی و اقتصاد زیرزمینی را محاسبات در نظر گرفته می‌شود.

ج. روشهای تخمین GNP به دلائل گوناگون تصویر کاملی از عملکرد اقتصادی را فراهم می‌کند.

د. از جمع مصرف، سرمایه‌گذاری، مخارج دولت و خالص صادرات، GNP بر حسب قیمت‌های بازار به دست می‌آید.

۲۷. نرخ مشارکت چیست؟

الف. معکوس نرخ بیکاری است.

ج. نسبت نیروی کار به کل جمعیت کشور

۲۸. اگر GNP رسمی در سال ۱۳۸۰ برابر ۶۱۲ و GNP واقعی در آن سال ۳۷۲ باشد تورم زدای GNP در آن سال چقدر

است؟

الف. ۴۹۲ ب. ۹۸۴ ج. ۲۴۰ د. ۱۶۴

۲۹. اثر تابع مصرف بصورت  $C = 40 + 0.75Y$  و  $I = 50$  باشد درآمد ملی تعادلی چقدر است؟

الف. ۲۰۰ ب. ۳۶۰ ج. ۱۵۰ د. ۴۰۰

۳۰. اگر میل نهایی به مصرف برابر ۰/۸ باشد ضریب افزایش چقدر است؟

الف. ۵ ب. ۴ ج. ۰/۲ د. ۰/۸

نام درس: مبانی علم اقتصاد

رشته تحصیلی: گرایش: آمار

کد درس: ۲۵۰۰۶۱

نیمسال دوم ۸۲-۸۳

تعداد سؤال: ۵۰ تکمیلی - تشریحی -

زمان امتحان: تئوری و تکمیلی ۸۰ دقیقه تشریحی -

[استفاده از ماشین حساب مجاز نیست] ☆ سوالات تستی نمره منفی دارد

تعداد کل صفحات: ۸

۳۱. فرض کنید مخارج دولت و مالیات دریافتی، هر کدام به میزان ۵۰ واحد افزایش یابد چه تغییری در درآمد ملی بوجود می آید؟

الف. ۵۰ واحد کاهش می یابد.

ب. ۵۰ واحد افزایش می یابد.

ج. ۴۰ واحد افزایش می یابد.

د. تغییری نمی کند.

۳۲. افزایش در تولید ناخالص ملی (GNP) یک کشور در یک دوره زمانی معین چه نامیده می شود؟

الف. سیاست پولی انبساطی

ب. سیاست پولی انقباضی

ج. توسعه اقتصادی

د. رشد اقتصادی

۳۳. شکل زیر نشان دهنده کدام گزینه است؟

الف. افزایش تولید باعث انتقال منحنی عرضه کل به سمت بیرون می شود.

ب. افزایش تولید باعث انتقال منحنی عرضه کل به سمت چپ می شود.

ج. افزایش تولید موجب افزایش قیمت ها می شود.

د. افزایش تولید موجب کاهش تقاضا می شود.

۳۴. کدام یک از عبارات زیر جزء عقاید کلاسیک ها نیست؟

الف. دولت باید از ملت خود در مقابل تهاجم جوامع دیگری محافظت کند.

ب. دولت باید از افراد جامعه در مقابل بی عدالتی های دیگر افراد جامعه حمایت کند.

ج. دولت وظیفه دارد کالاها و خدمات عمومی که نفع آنها متوجه همه افراد جامعه است تدارک نماید.

د. دولت وظیفه دارد هر گاه اختلالی در اقتصاد رخ دهد دخالت و بر طرف نماید.

۳۵. کدامیک از وظایف دولت در چهارچوب نظریه های اقتصاد بخش عمومی قرار می گیرند؟

الف. حفظ ثبات اقتصادی

ب. رشد درآمد ملی و درآمد سرانه

ج. تعادل نسبی تراز پرداخت های خارجی

د. توزیع مناسب درآمد

۳۶. چه موقعیتی از توزیع کالاها و خدمات را بهینه پرتو می نامند؟

الف. که نتوان با توزیع مجدد کالاها و خدمات بین افراد مطلوبیت حداقل یک نفر را افزایش داد بدون آنکه مطلوبیت کسی

کاهش یابد.

ب. که بتوان با توزیع مجدد کالاها و خدمات بین افراد مطلوبیت حداقل یک نفر را افزایش داد بدون آنکه مطلوبیت کسی

کاهش یابد.

ج. که توزیع کالاها و خدمات بین افراد مختلف به گونه ای باشد تا مطلوبیت کلیه افراد مساوی باشد.

د. که تخصیص منابع بین افراد مختلف به گونه ای باشد تا درآمد کلیه افراد مساوی یکدیگر باشد.

۳۷. در بازار گل چه نوع پیامد خارجی وجود دارد؟

الف. پیامد خارجی غیر اقتصادی و آن صدور امکانات ایران به خارج کشور

ب. پیامد خارجی اقتصادی و آن کسب درآمد توسط عده ای از مردم که در تولید گل دخالت دارند.

ج. پیامد خارجی اقتصادی و آن کسب فایده برای کسانی که الزاماً متقاضی گل نیستند.

د. پیامد خارجی غیر اقتصادی و آن صرف منابع اقتصادی برای اموری که با معیشت مردم ارتباط ندارد.

ج. پیامد

جزوات مکتبه ای و بسته های آموزشی آنلاین

www.Sanjesh3.com

۰۵۱۱-۸۴۵۸۰۸۱

www.SanjeshT.com

نام درس: مبانی علم اقتصاد

رشته تحصیلی: گرایش: آمار

کد درس: ۲۵۰۰۶۱

نیمسال دوم ۸۲-۸۳

تعداد سؤال: ۵۰ تکمیلی - تشریحی -

زمان امتحان: تستی و تکمیلی ۸۰ دقیقه تشریحی -

[ استفاده از ماشین حساب مجاز نیست ☆ سوالات تستی نمره منفی دارد ]

تعداد کل صفحات: ۸

۳۸. کدام گزینه صحیح است؟

- الف. وجود پیامدهای خارجی منفی باعث می شود که بازارها بیشتر از حد بهینه تولید نمایند.
- ب. وجود پیامدهای خارجی مثبت باعث می شود که بازارها بیشتر از حد بهینه تولید نمایند.
- ج. در حالت وجود پیامدهای خارجی منفی در بازار دولت باید تولید آن را ممنوع کند.
- د. در حالت وجود پیامدهای خارجی مثبت پرداخت یارانه برای تولید آن قابل توجیه است.

۳۹. کدام گزینه در مورد کالاهای عمومی صحیح تر است؟

- الف. امکان استفاده همزمان آنها توسط بیش از یک نفر وجود دارد.
  - ب. در استفاده از آنها بین مصرف کنندگان رقابت وجود دارد.
  - ج. امکان تخصیص منابع بدون صرف هزینه وجود دارد.
  - د. امکان استفاده تمام اقشار جامعه از پرداخت مبلغی ناچیز وجود دارد.
۴۰. برای بدست آوردن منحنی تقاضای کالاهای عمومی چگونه عمل می کنیم؟

- الف. بصورت فرضی اعدادی را به قیمت ها و مقادیر نسبت می دهیم و سپس آن را در محور مختصات رسم می کنیم.
- ب. با استفاده از جمع آوری قیمت ها و مقادیر و مقادیر متفاوت در همانهای متفاوت و رسم آنها در یک محور مختصات
- ج. از مجموع افقی منحنی های تقاضای تک تک افراد
- د. از مجموع عمودی منحنی های تقاضای تک تک افراد

- فرض کنید بر اساس مالیات بر درآمد حاصل از حقوق و دستمزد به درآمد تا ۸۸۰۰ (هزار ریال) از پرداخت معاف و به درآمد مازاد بر آن تا سقف ۳۰۰۰ (هزار ریال) مالیات با نرخ ۱۰٪ و از ۳۰۰۰ (هزار ریال) تا ۵۰۰۰ (هزار ریال) با نرخ ۲۰٪ و از ۵۰۰۰ (هزار ریال) به بالا مالیات با نرخ ۴۰٪ تعلق گیرد. برای کسی که درآمدی معادل ۶۰۰۰ (هزار ریال) در ماه دارد، به سئوالهای ۴۱ و ۴۲ پاسخ دهید. (اعداد گرد شده است)

۴۱. نرخ نهایی مالیات چقدر است؟

- الف. ۱۷/۵٪
- ب. ۲۳٪
- ج. ۴۰٪
- د. ۱۰٪

۴۲. نرخ متوسط مالیات چقدر است؟

- الف. ۱۷/۵٪
- ب. ۲۳٪
- ج. ۱۵٪
- د. ۱۴٪

۴۳. کدام گزینه در مورد مالیات ها صحیح نیست؟

- الف. قاعده فایده با تخصیص بهینه منابع سازگار است ولی در توزیع مجدد درآمد نقشی ندارد.
- ب. طبق قاعده فایده منافعی که افراد از کالاها و خدمات عمومی بدست می آورند متناسب با مالیات پرداختی آنها می باشد.
- ج. عدالت عمودی در برقراری مالیات براین نکته اشاره دارد که از افراد با امکانات متفاوت باید مالیات های متفاوت دریافت شود.
- د. قاعده فایده با تخصیص بهینه منابع سازگار نیست ولی در توزیع مجدد درآمد نقش دارد.

۴۴. اگر حجم سپرده های مردم در نزدیک بازگانی الف برابر ۱۵۰ میلیون ریال باشد و نرخ ذخیره قانونی یک پانزدهم باشد ولی بانک برای حداکثر سازی سود خود فکر می کند یک دهم کافی است ذخیره احتیاطی بانک چقدر است؟

نام درس: مبانی علم اقتصاد

رشته تحصیلی: گرایش: آمار

کد درس: ۲۵۰۰۶۱

نیمسال دوم ۸۲-۸۳

تعداد سؤال: هفتاد و پنج - تکمیلی - تشریحی

زمان امتحان: هفتاد و پنج دقیقه - تشریحی - تکمیلی

[استفاده از ماشین حساب مجاز نیست] ☆ سوالات تستی نمره منفی دارد

تعداد کل صفحات: ۸

۴۵. در مورد مکتب پست کینزین کدام گزینه صحیح است؟

- الف. معتقد است اقتصاددانان پس از کینز تصویر غلطی از مکتب کینز به دست آورده‌اند.  
 ب. معتقد است اقتصاددانان پس از کینز تصویر درستی از مکتب کینز به دست آورده‌اند.  
 ج. معتقد است فرض اقتصاددانان پس از کلاسیک در مورد بازار رقابت کامل فرضی واقعی است.  
 د. معتقد است پول عامل مهمی در اقتصاد نیست.

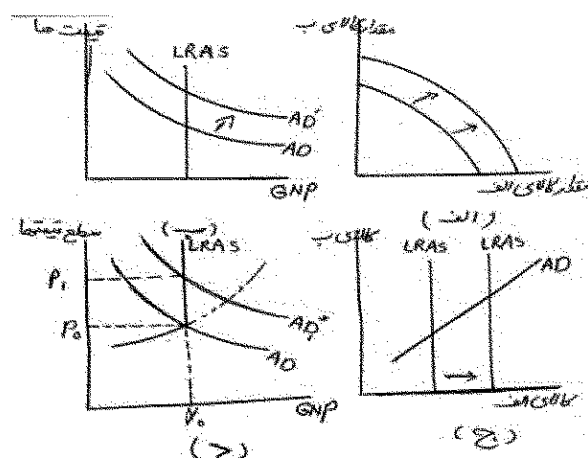
۴۶. کالایی که وقتی برآمد تغییر کند تقاضا برای آن در همان جهت تغییر کند چه نام دارد؟

- الف. پست ب. معمولی ج. مکمل د. جانشین

۴۷. اگر کشور A د تولید گندم نسبت به کشور B مزیت نسبی داشته باشد و هزینه فرصت تولید این کالا در کشور A برابر ۵ واحد پوشاک و در کشور B معادل ۸ واحد پوشاک باشد در چه صورت تمامی منافع تجارت متوجه کشور A خواهد بود.

- الف. اثر قیمت گندم معادل ۵ واحد پوشاک باشد.  
 ب. اثر قیمت پوشاک معادل ۵ واحد گندم باشد.  
 ج. اثر قیمت گندم معادل ۸ واحد پوشاک باشد.  
 د. اثر قیمت پوشاک معادل ۸ واحد گندم باشد.

۴۸. کدامیک از نمودارهای زیر نشان دهنده رشد اقتصادی است؟



۴۹. در حالتی که اقتصاد در سطح زیر اشتغال کامل قرار دارد. کدام سیاست برای افزایش رشد مناسب‌تر است؟

- الف. افزایش پس انداز ب. افزایش تقاضای کل ج. افزایش مالیات‌ها د. کاهش مخارج دولت
۵۰. کدام گزینه در مورد توسعه اقتصادی صحیح نیست؟

- الف. بخش کشاورزی می‌تواند نقش کلیدی در فرآیند توسعه داشته باشد.  
 ب. یکی از مشکلات عمده کشورهای کمتر توسعه یافته نگرشهای فرهنگی آنان است.  
 ج. یکی از عوامل توسعه نیافتگی در هر کشوری ساختارهای اداری آن کشور است.  
 د. توسعه هیچ ارتباطی با تغییر در ساختارهای فکری و فرهنگی ندارد.