

تعداد سوالات: تستی: ۴۰ تشریحی: --
زمان آزمون: تستی: ۸۰ تشریحی: -- دقیقه
آزمون نمره منفی دارد ○ ندارد ⊗

نام درس: توسعه اقتصادی و برنامه ریزی
رشته تحصیلی/گد درس: سنتی (حسابداری) - (۱۲۲۱۰۲۱)

گد سری سوال: یک (۱) استفاده از: -- مجاز است. منبع: --

پیامبر اعظم (ص): روزه سپر آتش جهنم است.

۱. سرمایه های بالاسری و صرفه جویی های حاصل از مقیاس به ترتیب جزء عوامل و مؤثر رشد اقتصادی هستند.
الف. کمی - کیفی
ب. کیفی - کمی
ج. هر دو کیفی
د. هر دو کمی
۲. کدام تغییر در منحنی امکان تولید یک کشور حکایت از رشد اقتصادی آن کشور دارد؟
الف. انتقال به سمت چپ
ب. حرکت روی منحنی به سمت پائین
ج. انتقال به سمت راست
د. حرکت روی منحنی به سمت بالا
۳. زمینه های اجتماعی که از نظر کوزنتس تحت تاثیر تحولات تکنولوژیک قرار می گیرند کدامند؟
الف. دین گرایی، توجه به معاد و جهان گرایی
ب. بهیلا گرایی، مکتب مساوات بشر و ملی گرایی
ج. مکتب مساوات بشر، بشر دوستی و کمونیسم
د. فاشیونالیسم، فاشیسم و اصالت فردی
۴. بر اساس تعریف توسعه اقتصادی جایگزینی روشهای مدرن تولیدی به جای روشهای سنتی تولید در چه صورتی می تواند برای توسعه و تداوم آن نقش داشته باشد؟
الف. وجود تکنولوژی درونزا و پیش رونده
ب. وجود تکنولوژی برونزا و پیش رونده
ج. وجود سرمایه گذاری خارجی و تکنولوژی برونزا
د. وجود سرمایه های فیزیکی فراوان و تحولات سازمانی
۵. کدامیک از جملات زیر اشاره به ویژگی خودگردانی و استمرار توسعه اقتصادی دارد؟
الف. تحقق توسعه اقتصادی مستلزم گذشت زمان و تحول در ابعاد مختلف اجتماعی، نگرشها و باورهای مردم است.
ب. توسعه اقتصادی موجبات عدم وابستگی در تولید کالاهای استراتژیک به عوامل تولید خارجی را فراهم می کند.
ج. توسعه اقتصادی موجب توانمند شدن کشور جهت تولید کالاهای استراتژیک می شود.
د. توسعه اقتصادی کشور را آماده مقابله با بحرانهای احتمالی در آینده می کند.
۶. اولین کشورهای استعمارگر دنیا که ممالک شرقی و آمریکای لاتین را تحت سلطه خودش درآوردند کدامند؟
الف. آلمان، روسیه و چین
ب. هلند، پرتغال و اسپانیا
ج. انگلیس، آمریکا و فرانسه
د. آمریکا، کانادا و استرالیا
۷. با توجه به شاخص توسعه انسانی، کشور ایران در گروه کشورهای با توسعه انسانی و با درآمد به شمار می آید.
الف. متوسط - بالا
ب. پایین - بالا
ج. متوسط - متوسط
د. پایین - متوسط

تعداد سوالات: تستی: ۴۰ تشریحی: --

زمان آزمون: تستی: ۸۰ تشریحی: -- دقیقه

آزمون نمره منفی دارد ○ ندارد ⊗

نام درس: توسعه اقتصادی و برنامه ریزی

رشته تحصیلی/کد درس: سنی (حسابداری) - (۱۳۲۱۰۲۱)

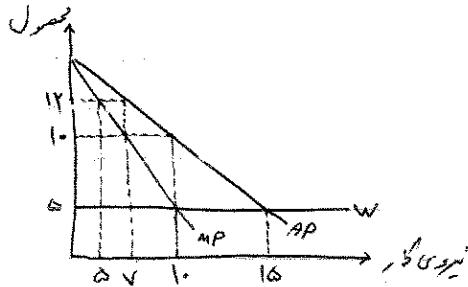
منبع: --

مجاز است.

استفاده از: --

کد سری سوال: یک (۱)

۸. بر اساس تئوری ریکاردو در شکل زیر در سطح ۱۰ واحد نیروی کار، سهم دستمزد نیروی کار، سود سرمایه دار و اجاره زمین به ترتیب چقدر است؟



الف. ۵۰ و ۳۵ و صفر

ب. ۳۵، ۳۵ و ۱۴

ج. ۵۰، ۱۰ و ۴۰

د. ۵۰، ۵۰ و صفر

۹. از نظر مالتوس دام تعادل در سطح پایین ناشی از چیست؟

الف. پیشی گرفتن نرخ رشد درآمد از نرخ رشد جمعیت

ب. پیشی گرفتن نرخ رشد جمعیت از نرخ رشد درآمد

ج. پیشی گرفتن نرخ رشد درآمد از نرخ رشد مصرف

د. فزونی درآمد سرانه از تولید سرانه

۱۰. آدام اسمیت و ریکاردو هر دو معتقدند رشد اقتصادی نتیجه چه چیزی است؟

الف. تراکم سرمایه

ب. بازده فزاینده زمین

ج. خلاقیت نوآوران

د. افزایش جمعیت

الف. استفاده از مواد اولیه

ب. نرخ بهره

ج. نرخ استثمار

د. سرمایه متغیر

۱۱. در الگوی رشد مارکس سود تابع مستقیمی از چه چیزی می باشد؟

الف. آرتور لوئیس معتقد است برای نیل به توسعه اقتصادی چه عملی باید انجام گیرد؟

ب. می بایست نیروی کار مازاد از بخش صنعت به بخش کشاورزی انتقال یابد.

ج. باید بخش کشاورزی به عنوان بخش پیشتان مورد توجه قرار گیرد.

د. می بایست بیکاری پنهان در بخش صنعت از طریق انتقال مازاد نیروی کار به بخش خدمات از بین برود.

۱۲. میردال دخالت دولت در کشورهای در حال توسعه را در کدامیک از موارد زیر ضروری می داند؟

الف. دست یابی به توزیع عادلانه درآمد

ب. حمایت از واردات

ج. اجرای سیاستهایی جهت تقویت اثر بازدارنده

د. افزایش آزادی عمل نیروهای بازار

۱۳. در کدام مرحله از فرآیند رشد روستو اقتصاد صنعتی بر اقتصاد کشاورزی غلبه پیدا می کند و اقتصاد بسته به اقتصاد باز تبدیل می شود؟

الف. مرحله مقدماتی

ب. مرحله خیز اقتصادی

ج. مرحله بلوغ اقتصادی

د. مرحله مصرف انبوه

تعداد سوالات: تستی: ۴۰ تشریحی: —

زمان آزمون: تستی: ۸۰ تشریحی: — دقیقه

آزمون نمره منفی دارد ○ ندارد ⊗

نام درس: توسعه اقتصادی و برنامه ریزی

رشته تحصیلی/کد درس: سستی (حسابداری) - (۱۲۲۱۰۲۱)

منبع: —

مجاز است.

استفاده از: —

کد سری سوال: یک (۱)

۱۵. از جمله راه‌های پیشنهادی نلسون برای جلوگیری از بازگشت به نقطه دام تعادل چیست؟

الف. استفاده از سرمایه‌های خارجی فقط در بخش کشاورزی

ب. اتخاذ سیاست‌های توزیع عادلانه درآمد

ج. سرمایه‌گذاری در بخشهای صرفاً بالاسری

د. حفظ مصرف‌کنندگان غیر مولد

۱۶. از نظر هیرشمن، ایجاد صنایع سنگین می‌بایست در کدام مرحله از صنعتی شدن انجام شود؟

الف. چهارم

ب. دوم

ج. سوم

د. اول

۱۷. محور اصلی توسعه در استراتژی پولی چیست؟

الف. پول و سیاست‌های مالی

ب. تجارت خارجی

ج. گسترش فعالیت دولت

د. گسترش فعالیت بخش خصوصی

۱۸. تورم، فشار اقتصادی و بیکاری از جمله مشکلات برای کدام استراتژی است؟

الف. تعدیل ساختاری

ب. اقتصاد باز

ج. پولی

د. صنعتی شدن

۱۹. کدام استراتژی برای دولت نقش کلیدی قائل است و از مداخلات اقتصادی وی حمایت می‌کند؟

الف. پولی

ب. انقلاب سبز

ج. صنعتی شدن

د. رشد نامتوازن

۲۰. اطلاعات زیر در مورد رشد سولو موجود است. نرخ رشد تکنولوژی چقدر است؟

نرخ رشد تولید ملی = ۵

نرخ رشد سرمایه = نرخ رشد نیروی کار = ۲

کشش تولیدی سرمایه = ۰/۴

کشش تولیدی نیروی کار = ۰/۶

الف. ۱

ب. ۲

ج. ۳

د. ۹

۲۱. بر اساس مدل رشد هارود-دومار افزایش نسبت سرمایه به تولید منجر به چه نتیجه‌ای می‌شود؟

الف. کاهش نرخ رشد تولید

ب. افزایش نرخ رشد تولید

ج. کاهش نرخ پس‌انداز

د. افزایش نرخ رشد جمعیت

۲۲. وظیفه اصلی و اساسی آموزش و پرورش رسمی چیست؟

الف. افزایش اطلاعات، بهداشت و دانش عمومی

ب. ارتقاء سطح فرهنگ و بینش اجتماعی جامعه

ج. ایجاد مهارت و تخصص لازم برای انجام کار معین

د. آماده کردن افراد برای آموزش‌های تخصصی‌تر و احراز مشاغل گوناگون

تعداد سوالات: تستی: ۴۰ تشریحی: —

زمان آزمون: تستی: ۸۰ تشریحی: — دقیقه

آزمون نمره منفی دارد ○ ندارد ⊗

نام درس: توسعه اقتصادی و برنامه ریزی

رشته تحصیلی/گد درس: ستنی (حسابداری) - (۱۳۳۱۰۲۱)

منبع: —

مجاز است.

استفاده از: —

گد سری سوال: یک (۱)

۲۳. از جمله اقدامات لازم برای جلوگیری از فرار مغزها چیست؟

الف. فراهم کردن شرایط مناسب برای پژوهش در علوم مختلف

ب. ایجاد فرصت‌های شغلی صرفاً بر اساس مدارک تحصیلی

ج. ارتقاء کیفی دوره‌های تحصیلات تکمیلی

د. ارتقاء کیفی دوره‌های تحصیلات ابتدایی

۲۴. کدام نوع آموزشی در اقتصاد دانش محور از اهمیت بیشتری برخوردار است؟

ب. فراگیری از طریق آموزش رسمی

د. آموزش‌های همگانی

الف. آموزش از طریق خانواده

ج. فراگیری در حین عمل

۲۵. روش‌های آموزشی در سطح خرد توسط سطرها و بنگاه‌ها به چه صورت‌هایی انجام می‌پذیرد؟

ب. نظری، کاربردی و شبیه سازی

د. کاربردی، رسمی و اینترنتی

الف. آزاد، همگانی و رسمی

ج. رسمی، ضمن خدمت و شبیه سازی

۲۶. فرآیند توسعه (چرخه عمر) تکنولوژی شامل چند مرحله و آخرین مرحله کدام است؟

ب. ۴ - انتشار بین‌المللی

د. ۸ - دوره پیری

الف. ۷ - رها کردن

ج. ۵ - جایگزینی تکنولوژی جدید

۲۷. مهندسی معکوس و برگزاری نمایشگاه‌های صنعتی جزء کدامیک از روش‌های انتقال تکنولوژی محسوب می‌شوند؟

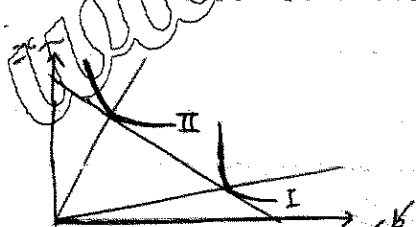
ب. روش پیمانکاری جزء

د. روش غیر رسمی

الف. روش قراردادهای بیع متقابل

ج. روش قراردادهای مشارکتی

۲۸. با توجه به شکل زیر، در حالیکه تولید در II بیشتر از I است، کدام نوع تکنولوژی در فرآیند تولید استفاده شده است؟



الف. پیش رونده

ب. سرمایه بر

ج. کاربر

د. خنثی

۲۹. نظریه «U وارون» از و حاکی از این است که در حین فرآیند توسعه ابتدا نابرابری و به تدریج می‌یابد.

ب. کالدور - کاهش - افزایش

د. کالدور - افزایش - کاهش

الف. جواهر لعل نهرو - کاهش - افزایش

ج. کورزنس - افزایش - کاهش

تعداد سوالات: تستی: ۴۰ تشریحی: --

زمان آزمون: تستی: ۸۰ تشریحی: -- دقیقه

آزمون نمره منفی دارد ○ ندارد ⊗

نام درس: توسعه اقتصادی و برنامه ریزی

رشته تحصیلی/کد درس: سستی (حسابداری) - (۱۲۲۱۰۲۱)

منبع: --

مجاز است.

استفاده از: --

کد سری سوال: یک (۱)

۳۰. چنانچه منحنی های لورنز دو کشور همدیگر را قطع کرده باشند کدام شاخص برای درک میزان نابرابری درآمد مناسب تر است؟

الف. ضریب جینی

ب. خود منحنی های لورنز و مقایسه سهم گروه های پائین درآمدی نسبت به کل درآمد

ج. خط برابری و مقایسه ضریب جینی با یکدیگر

د. «لورن»

۳۱. کدام گزینه برپایه گاه آرتور لوئیس در خصوص توزیع عادلانه درآمد منطبق است؟

الف. چشم پوشی از توزیع عادلانه درآمد برای نیل به رشد اقتصادی ضروری است.

ب. مسئله اصلی توزیع عادلانه است نه رشد اقتصادی.

ج. رشد اقتصادی و توزیع عادلانه اقتصادی با هم ندارند.

د. در مرحله مصرف انبوه توزیع عادلانه خود به خود ایجاد می شود.

۳۲. کدامیک از اندیشمندان زیر برنامه ریزی اقتصادی را انقلاب کلی فعالیت های بخش خصوصی در تولید و تجارت خارجی می داند؟

الف. مایکل تودارو ب. غلامحسین مصاحب ج. رابینس د. آرتور لوئیس

۳۳. پدیده هایی که موجب گرایش کشورهای سرمایه داری به بحران اقتصادی مختلط و برنامه ریزی شدند کدامند؟

الف. جنگ جهانی اول و بحران اقتصادی ۱۹۳۰ ب. دیدگاه های مارکس و انقلاب بلژیکها در روسیه

ج. طرح جنگ ستارگان آمریکا و فروپاشی شوروی د. جنگ جهانی دوم و بحران اقتصادی ۱۹۳۰

۳۴. در برنامه ریزی هدف این است که کشور در دوران انتقال به به طور کامل صنعتی شود.

الف. نظام اقتصادی مختلط - توسعه پیشرفته ب. ارشادی - مدرنیسم

ج. اجباری - سرمایه داری د. سوسیالیستی - کمونیسم

۳۵. برنامه ریزی ارشادی زیر مجموعه کدامیک از انواع برنامه ریزی های اقتصادی به شمار می آید؟ برنامه ریزی به اعتبار

الف. جامعیت ب. نحوه تهیه برنامه

ج. الزام در اجرا د. حوزه شمول جغرافیایی برنامه

۳۶. اولین و آخرین مرحله از فرآیند برنامه ریزی توسعه کدامند؟

الف. درک فرآیند توسعه - ارزیابی کلی

ب. اجرای برنامه - شناسایی راهبرد توسعه

ج. ارزیابی روشهای مختلف دستیابی به توسعه - ارزیابی کلی

د. شناسایی راهبرد توسعه - درک فرآیند توسعه

نام درس: توسعه اقتصادی و برنامه ریزی

رشته تحصیلی/کد درس: سستی (حسابداری) - (۱۳۳۱۰۲۱)

تعداد سوالات: تستی: ۴۰ تشریحی: --

زمان آزمون: تستی: ۸۰ تشریحی: -- دقیقه

آزمون نمره منفی دارد ○ ندارد ⊗

منبع: --

مجاز است.

استفاده از: --

کد سری سوال: یک (۱)

۳۷. از جمله عوامل موثر بر رشد اقتصادی چین در سه دهه آخر قرن بیستم چیست؟

الف. نرخ بالای افزایش جمعیت

ب. سرمایه فیزیکی زیاد

ج. کشف منابع و معادن طبیعی فراوان

د. تمرکز فعالیت های اقتصادی در دست دولت

۳۸. علت رشد بی سابقه اقتصاد کره در اوایل دهه ۱۹۶۰ چه بود؟

الف. اجرای سیاست جایگزینی واردات

ب. اجرای سیاست پولی انقباضی

ج. اجرای سیاست انقلاب سبز

د. اجرای سیاست توسعه و تشویق صادرات

۳۹. شهرت تایوان به خاطر اقتصادی در چیست؟

الف. صادرات صنعتی ارزان قیمت توسط مؤسسات کوچک اقتصادی

ب. صادرات صنعتی لوکس و گران قیمت توسط مؤسسات کوچک اقتصادی

ج. صادرات محصولات کشاورزی ارزان قیمت توسط مؤسسات کوچک اقتصادی

د. صادرات محصولات صنعتی گران قیمت توسط مؤسسات صنعتی بزرگ اقتصادی

۴۰. از جمله اهداف اولین برنامه توسعه اقتصادی مالزی کدام گزینه است؟

الف. افزایش تولید صنعتی در مناطق آزاد تجاری

ب. افزایش سرمایه گذاری خارجی

ج. بهبود شرایط زندگی در مناطق روستایی

د. خصوصی سازی