

تعداد سؤالات: تستی: ۵۰ تشریحی: —

زمان آزمون: تستی: ۱۲۰ تشریحی: — دقیقه

آزمون نمره منفی دارد ○ ندارد ⊗

نام درس: اقتصاد کلان ۱ - اقتصاد کلان میانه (۱)

رشته تحصیلی و کد درس: اقتصاد ۱۲۲۱۰۸۷ - تجميع ۱۲۲۱۱۲۱

—

کد سری سؤال: یک (۱)

استفاده از ماشین حساب

مجاز است.

امام علی^(ع): برتری مردم به یکدیگر، به دانش‌ها و خردهاست؛ نه به ثروت‌ها و تبارها.

۱. کدامیک از موارد زیر جزو مباحث اقتصاد کلان می‌باشد؟

الف. چرا دستمزد پزشکان بیشتر از کارگران است؟

ب. چه عواملی در تعیین قیمت یک کالا نقش دارند؟

ج. حجم پول و نقدینگی در گردش متأثر از چه عواملی است؟

د. کارگران چگونه از بین مشاغل شغل مورد نظر خود را انتخاب می‌کنند؟

۲. اگر GNP اسمی در سال ۷۵ برابر با ۵۴۰۰۰ میلیارد و در سال ۷۶ برابر با ۸۱۰۰۰ میلیارد ریال باشد، نرخ رشد GNP در فاصله این دو سال چقدر بوده است؟

الف. ۶۶٪

ب. ۳۳٪

ج. ۱۵۰٪

د. ۵۰٪

۳. اگر نرخ تورم ۱۸٪ و نرخ رشد GNP اسمی ۱۶٪ باشد، نرخ رشد GNP واقعی چقدر است؟

الف. ۱۲٪

ب. ۲٪-

ج. ۲٪

د. ۱۷٪

۴. طبق قانون اوکان اگر نرخ رشد بالقوه در کشور برابر با ۲/۵ درصد و نرخ رشد تحقق یافته معادل ۵ درصد باشد، میزان کاهش در نرخ بیکاری چقدر خواهد بود؟ ($K = ۰/۴۴$)

الف. ۱/۱ درصد

ب. ۲/۲ درصد

ج. ۱/۲۵ درصد

د. ۳/۸ درصد

۵. علت بروز بحران اقتصادی دهه ۳۰ میلادی از دیدگاه کینز چه بود؟

الف. دخالت دولت

ب. کمبود تقاضای مؤثر

ج. عدم ثبات در رشد پول

د. تورم شدید

۶. مرز امکانات تولید با کدامیک از مفاهیم زیر ارتباط ندارد؟

الف. کارایی

ب. هزینه فرصت

ج. سطح قیمت‌ها

د. اشتغال کامل عوامل تولید

۷. کدامیک از موارد زیر هزینه مبادله بشمار می‌رود؟

الف. هزینه کسب اطلاعات

ب. افزایش قیمت مواد اولیه

ج. قیمت کالا

د. دستمزد

۸. کدامیک از موارد زیر جزو مباحث اقتصاد اثباتی نیست؟

الف. اثر تورم بر اشتغال

ب. اثر رشد پول بر قیمت‌ها

ج. اثر مالیاتها بر تولید

د. هدفمند کردن یارانه‌ها

تعداد سوالات: تستی: ۵۰ تشریحی: —

زمان آزمون: تستی: ۱۲۰ تشریحی: — دقیقه

آزمون نمره منفی دارد ○ ندارد ⊗

نام درس: اقتصاد کلان ۱ - اقتصاد کلان میانه (۱)

رشته تحصیلی و کد درس: اقتصاد ۱۲۲۱۰۸۷ - تجمیع ۱۲۲۱۱۲۱

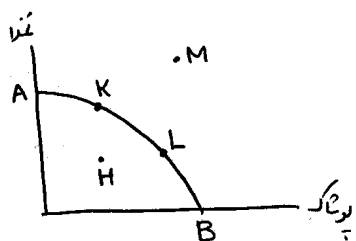
—

کد سری سوال: یک (۱)

استفاده از ماشین حساب

مجاز است.

۹. کدام نقطه شکل مرز امکانات تولید، نشان دهنده عدم کارایی است؟



- الف. K
ب. L
ج. M
د. H

۱۰. کدامیک از موارد زیر سرمایه گذاری محسوب می شود؟

- الف. افزایش موجودی انبار
ب. خرید سهام
ج. خرید طلا
د. خرید ماشین آلات مستعمل

۱۱. کدامیک از موارد زیر جزو جریان تزریقی محسوب می شود؟

- الف. مخارج دولت
ب. مالیات
ج. پس انداز
د. واردات

۱۲. درصدی از نیروی کار که آماده کار کردن هستند و برایشان کار موجود است، چه گویند؟

- الف. اشتغال کامل
ب. نرخ اشتغال
ج. نرخ مشارکت
د. نرخ بیکاری

۱۳. اگر GNP برابر با ۷۰۰ میلیارد و خالص درآمد عوامل تولید از خارج ۷۰ میلیارد و میزان استهلاك ۳۵ میلیارد باشد، مقدار تولید ناخالص داخلی GDP و محصول خالص ملی NNP به ترتیب عبارتند از:

- الف. ۷۷۰ و ۶۶۵
ب. ۷۷۰ و ۷۳۵
ج. ۶۳۰ و ۶۶۵
د. ۶۳۰ و ۷۳۵

۱۴. کدام کارشناسان آمریکایی برای اولین بار، درآمد ملی ایران را در دوره زمانی ۱۳۳۶ - ۱۳۳۴ به طور تقریبی تخمین زدند؟

- الف. رابرت لوکاس و توماس سارجنت
ب. رابرت پیچ و ارنست لوتر
ج. آدام اسمیت و مینارد کینز
د. ارنست براون و توماس جونز

۱۵. کدام روش اندازه گیری GNP، همان روش ارزش افزوده است؟

- الف. مخارج
ب. تولید
ج. درآمد
د. سرمایه گذاری

۱۶. با توجه به جدول زیر شاخص قیمتی لاسپیترز را بدست آورید:

کالا	سال ۶۵		سال ۷۵	
	مقدار مصرف	قیمت	مقدار مصرف	قیمت
X	۴	۲۰	۵	۳۰
Y	۳	۳۰	۲/۵	۷۰
Z	۲/۵	۴	۳	۱۲

- الف. ۲۱۰
ب. ۱۹۰
ج. ۴۷
د. ۲۰۰

تعداد سؤالات: تستی: ۵۰ تشریحی: —

زمان آزمون: تستی: ۱۲۰ تشریحی: — دقیقه

آزمون نمره منفی دارد ○ ندارد ⊗

نام درس: اقتصاد کلان ۱- اقتصاد کلان میانه (۱)

رشته تحصیلی و کد درس: اقتصاد ۱۲۲۱۰۸۷-تجميع ۱۲۲۱۱۲۱

—

کد سری سؤال: یک (۱)

استفاده از ماشین حساب

مجاز است.

۱۷. اگر درآمد یک خانوار در سال ۷۵ در مقایسه با سال ۷۴ معادل ۲۵ درصد و هزینه‌های زندگی ۵۰ درصد افزایش یافته باشد، درآمد واقعی و قدرت خرید این خانوار در سال ۷۵ معادل چند درصد قدرت خرید سال ۱۳۷۴ خواهد بود؟

الف. ۵۰ درصد ب. ۲۵ درصد ج. ۸۳/۳ درصد د. ۳۰ درصد

۱۸. اگر GNP واقعی ایران در یک سال مشخص برابر با ۱۰۰ میلیارد ریال و GNP اسمی ایران در همان سال برابر ۱۲۰ میلیارد ریال باشد، شاخص ضمنی قیمت در آن سال چند است؟

الف. ۰/۸۳ ب. ۱۲ ج. ۱۲۰ د. ۸۳

۱۹. کدام گزینه زیر همواره صحیح است؟

الف. $MPS = 1 \div MPC$ ب. $MPC = 1 - MPS$

ج. $MPC \times MPS = 1$ د. $MPC = 1 \div MPS$

۲۰. کدامیک از توابع زیر میل نهایی به پس‌انداز کمتری دارد؟

الف. $C = 100 + 0.85y$ ب. $C = 100 + 0.75y$

ج. $C = 100 + 0.6y$ د. $C = 100 + 0.55y$

۲۱. کدامیک از عوامل زیر بر سرمایه‌گذاری مؤثر است؟

الف. درآمد ب. تقاضا ج. سطح قیمتها د. انتظارات کارفرمایان

۲۲. در یک اقتصاد دوبرخشی تابع مصرف عبارت از $C = 100 + 0.8y$ است، اگر مدیران بنگاه‌ها تصمیم به عرضه کالا و خدمات به میزان $y = 1500$ واحد پولی بگیرند، چه مقدار باید سرمایه‌گذاری کنند؟

الف. ۸۰۰ ب. ۳۰۰ ج. ۲۰۰ د. ۱۰۰

۲۳. در سؤال قبل اگر مقدار تقاضا ۱۳۰۰ واحد باشد، بنگاه‌ها با چه مقدار تغییر ناخواسته در موجودی انبار مواجه خواهند بود؟

الف. ۳۰۰ واحد ب. ۲۰۰ واحد ج. ۱۰۰ واحد د. ۴۰۰ واحد

۲۴. اگر تابع مصرف عبارت از $C = 100 + 0.75y_D$ و $T = 40$ ، $I = 60$ ، $G = 70$ باشد، تولید تعادلی عبارتست از:

الف. ۸۰۰ ب. ۹۲۰ ج. ۱۰۰۰ د. ۱۰۴۰

۲۵. در سؤال ۲۴ اگر مقدار مالیات به میزان ۲۰ واحد افزایش یابد چه تغییری در میزان درآمد تعادلی و میزان بودجه ایجاد می‌شود؟

الف. ۲۰ واحد کاهش درآمد و ۲۰ واحد کسری بودجه ب. ۶۰ واحد کاهش درآمد و ۱۰ واحد کسری بودجه

ج. ۸۰ واحد کاهش درآمد و ۱۰ واحد کسری بودجه د. ۶۰ واحد افزایش درآمد و ۱۰ واحد مازاد بودجه

تعداد سؤالات: تستی: ۵۰ تشریحی: —

زمان آزمون: تستی: ۱۲۰ تشریحی: — دقیقه

آزمون نمره منفی دارد ○ ندارد ⊗

نام درس: اقتصاد کلان ۱- اقتصاد کلان میانه (۱)

رشته تحصیلی و کد درس: اقتصاد ۱۲۲۱۰۸۷-تجمیع ۱۲۲۱۱۲۱

—

کد سری سؤال: یک (۱)

استفاده از ماشین حساب

مجاز است.

۲۶. در سؤال ۲۴، اگر مقدار مالیات ۱۰۰ واحد و مقدار مخارج دولت نیز ۱۰۰ واحد افزایش یابند، درآمد تعادلی چه میزان تغییر خواهد کرد؟

الف. ۴۰۰ واحد افزایش می‌یابد. ب. ۱۰۰ واحد افزایش می‌یابد.

ج. ۱۰۰ واحد کاهش می‌یابد. د. تغییری نمی‌کند.

۲۷. اگر تابع مصرف $C = 100 + 0.8Y_D$ و تابع مالیات $T = 0.25Y$ باشد، با افزایش مخارج دولت به میزان ۱۰۰ واحد، میزان افزایش درآمد تعادلی چقدر خواهد بود؟

الف. ۲۰۰ واحد ب. ۵۰۰ واحد ج. ۱۰۰ واحد د. ۲۵۰ واحد

۲۸. در جامعه‌ای، وقتی مصرف ۳۰ واحد افزایش می‌یابد، درآمد ملی ۱۰۰ واحد افزایش می‌یابد. در این جامعه میل نهایی به پسراننداز چند است؟

الف. ۰/۷ ب. ۰/۳ ج. ۳/۳ د. نمی‌توان گفت.

۲۹. در شرایط تورمی کدامیک از موارد زیر به صورت تثبیت کننده خودکار عمل می‌کند؟

الف. افزایش مالیات ب. بیمه بیکاری ج. پرداختهای انتقالی د. افزایش مخارج دولت

*با توجه به اطلاعات زیر، به سؤالات ۳۰ و ۳۱ و ۳۲ پاسخ دهید:

- ارزش ریالی کل کالاها و خدمات نهایی تولید شده توسط ایرانی‌های مقیم ایران در سال ۱۳۷۰: ۱۵۰ میلیارد ریال

- ارزش ریالی کل کالاها و خدمات نهایی تولید شده توسط ایرانی‌های مقیم هندوستان در سال ۱۳۷۰: ۱۰ میلیارد ریال

- ارزش ریالی کل کالاها و خدمات نهایی تولید شده توسط هندیهای مقیم هندوستان در سال ۱۳۷۰: ۲۰۰ میلیارد ریال

- ارزش ریالی کل کالاها و خدمات نهایی تولید شده توسط هندیهای مقیم ایران در سال ۱۳۷۰: ۳۰ میلیارد ریال

*فرض کنید ایرانی‌ها، فقط در ایران و هند زندگی می‌کنند و هندیها نیز فقط در هند و ایران.

۳۰. GDP و GNP هندوستان در سال ۱۳۷۰ به ترتیب چند است؟

الف. ۱۶۰ و ۱۸۰ ب. ۱۶۰ و ۱۸۰ ج. ۲۱۰ و ۲۳۰ د. ۲۱۰ و ۲۳۰

۳۱. GDP و GNP ایران در سال ۱۳۷۰ به ترتیب چند است؟

الف. ۱۶۰ و ۱۸۰ ب. ۲۱۰ و ۲۳۰ ج. ۲۱۰ و ۲۳۰ د. ۱۶۰ و ۱۸۰

۳۲. NFI ایران و NFI هندوستان در سال ۱۳۷۰ به ترتیب چند است؟

الف. ۲۰ و ۵۰ ب. ۲۰ و ۵۰ ج. ۲۰- و ۲۰- د. ۲۰ و -۲۰



دانشگاه پیام نور
(مرکز آزمون)

استان:

نیمسال اول ۸۹-۸۸

کارشناسی (استی-نجمی)- جبرانی ارشد

تعداد سؤالات: تستی: ۵۰ تشریحی: —

زمان آزمون: تستی: ۱۲۰ تشریحی: — دقیقه

آزمون نمره منفی دارد ○ ندارد ⊗

نام درس: اقتصاد کلان ۱- اقتصاد کلان میانه (۱)

رشته تحصیلی و کد درس: اقتصاد ۱۲۲۱۰۸۷-تجميع ۱۲۲۱۱۲۱

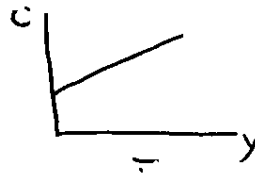
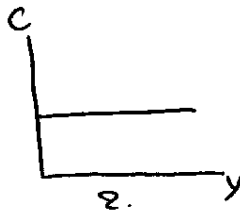
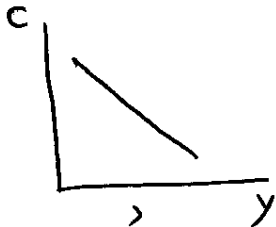
—

مجاز است.

استفاده از ماشین حساب

کد سری سؤال: یک (۱)

۳۳. کدامیک از شکلهای زیر تابع مصرف مورد نظر کینز می باشد؟



۳۴. علت عدم موفقیت نظریه کینز در پیش بینی مصرف آتی کدامیک از موارد زیر است؟

الف. عدم توجه به رفتار مصرفی دیگران

ب. توجه به بالاترین سطح درآمد

ج. توجه به داده های قطعی

د. عدم قرینگی در مصرف

۳۵. اثر چرخ دنده ای در نظریه مصرف کدام دانشمند مطرح می شود؟

الف. فریدمن

ب. کینز

ج. آندو و مادیلیانی

د. دوزنبری

۳۶. نظریه «درآمد دایمی»، توسط کدام دانشمند مطرح شد؟

الف. فریدمن

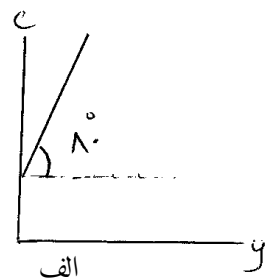
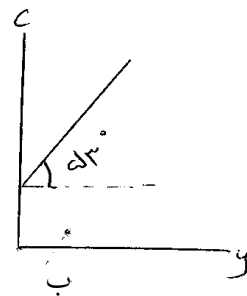
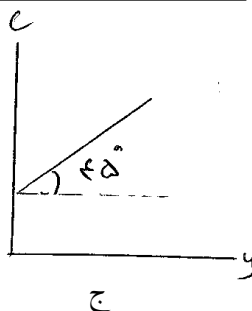
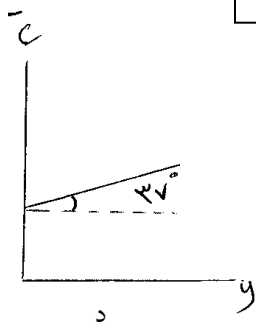
ب. آندو مادیلیانی

ج. دوزنبری

د. کینز

۳۷. کدام شکل زیر می تواند نشان دهنده نمودار مصرف کینز باشد؟

$0 < b < 1$
↓
راهنمایی:
 $b = \tan \alpha$



۳۸. با توجه به نظریه فریدمن کدامیک از موارد زیر درست است؟

الف. میان درآمد دایم و درآمد موقت رابطه با ثبات وجود دارد.

ب. میان درآمد دایم و مصرف دایم رابطه با ثبات وجود دارد.

ج. میان درآمد موقت و مصرف موقت رابطه با ثبات وجود دارد.

د. میان مصرف دایم و درآمد موقت رابطه با ثبات وجود دارد.

تعداد سوالات: تستی: ۵۰ تشریحی: —
 زمان آزمون: تستی: ۱۲۰ تشریحی: — دقیقه
 آزمون نمره منفی دارد ○ ندارد ⊗

نام درس: اقتصاد کلان ۱- اقتصاد کلان میانه (۱)

رشته تحصیلی و کد درس: اقتصاد ۱۲۲۱۰۸۷- تجميع ۱۲۲۱۱۲۱

مجاز است.

استفاده از ماشین حساب

کد سری سؤال: یک (۱)

۳۹. اگر $C = 150 + 0.2Y_D$, $I = G = 200$, $T = 50 + 0.5Y$ باشد، Y تعادلی چند است؟

الف. ۶۰۰

ب. ۵۴۴/۴

ج. ۶۵۰

د. ۱۰۸۰

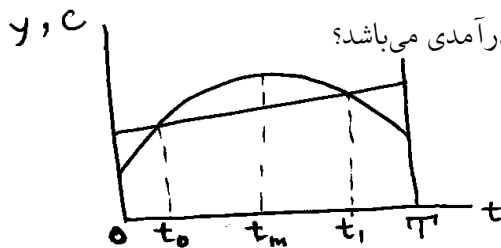
۴۰. با توجه به نظریه دائمی و توابع مصرف درازمدت و کوتاه مدت کدامیک از موارد زیر درست است؟

الف. در کوتاه مدت با افزایش درآمد، $\frac{C}{Y}$ افزایش می‌یابد.

ب. در دوران رکود $\frac{C}{Y}$ کوتاه مدت، کوچکتر از $\frac{C}{Y}$ درازمدت است.

ج. در درازمدت با تغییر درآمد، $\frac{C}{Y}$ تغییر نمی‌کند.

د. میل نهایی به مصرف مربوط به درآمد دایمی کوچکتر از میل نهایی به مصرف مربوط به درآمد واقعی است.



۴۱. بر اساس نظریه دوران زندگی در شکل زیر کدام وضعیت بیانگر بیشترین سطح درآمدی می‌باشد؟

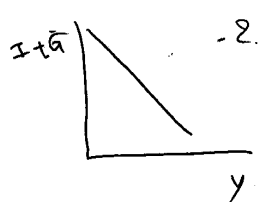
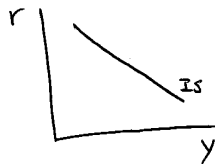
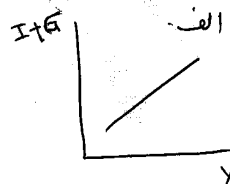
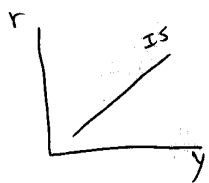
الف. Ot_0

ب. $t_1 t_m$

ج. $t_0 t_1$

د. $t_1 T$

۴۲. کدام شکل، منحنی IS را به درستی نشان می‌دهد؟



۴۳. برای اجرای یک طرح سرمایه گذاری، هزینه خرید ماشین آلات و ایجاد ساختمان ۲۰۰۰ واحد پولی می‌باشد، اگر عمر این طرح یک سال باشد و در پایان سال درآمد خالصی معادل ۲۵۰۰ واحد پولی بدست آید، نرخ بازده درونی (MEI) این طرح چقدر است؟ (با فرض اینکه ارزش قراضه تجهیزات سرمایه‌ای در پایان یکسال صفر است).

الف. ۰/۵

ب. ۰/۲۵

ج. ۰/۲

د. ۰/۱۲

تعداد سؤالات: تستی: ۵۰ تشریحی: —

زمان آزمون: تستی: ۱۲۰ تشریحی: — دقیقه

آزمون نمره منفی دارد ○ ندارد ⊗

نام درس: اقتصاد کلان ۱ - اقتصاد کلان میانه (۱)

رشته تحصیلی و کد درس: اقتصاد ۱۲۲۱۰۸۷ - تجميع ۱۲۲۱۱۲۱

—

کد سری سؤال: یک (۱)

استفاده از ماشین حساب

مجاز است.

۴۴. در سؤال قبل در چه سطحی از نرخ بهره بازار، سرمایه گذاری مقرون به صرفه است؟

الف. ۰/۴ ب. ۰/۲ ج. ۰/۶ د. ۰/۲۵

۴۵. اگر تولید نهایی سرمایه (MPK) برابر با ۱/۲ باشد، در چه سطحی از نرخ بهره، افزایش سرمایه گذاری موجب افزایش ثروت خانوار می شود؟

الف. ۰/۱ ب. ۰/۳ ج. ۰/۶ د. ۲/۲

۴۶. طبق نظریه شتاب انعطاف پذیر در چه سطحی از ضریب تعدیل (γ) شکاف بین موجودی واقعی سرمایه و موجودی مطلوب سرمایه در طی زمان سریعتر بسته خواهد شد؟

الف. $\gamma = 0$ ب. $\gamma = 0/4$ ج. $\gamma = 0/8$ د. $\gamma = 1$

۴۷. طبق نظریه شتاب اگر موجودی سرمایه ۶۰۰ و میزان ستاده ۲۴۰ باشد، ضریب شتاب چقدر است؟

الف. ۲/۵ ب. ۰/۴ ج. ۰/۳۶ د. ۰/۶

۴۸. در نظریه منابع داخلی، سرمایه گذاری تابع کدام عامل است؟

الف. ستاده ب. سود ج. نرخ بهره د. مخارج دولت

۴۹. بر اساس نظریه جیمز توپین در چه سطحی از نسبت q ، انتشار سهام جدید به نفع بنگاه است؟

الف. $q = 1$ ب. $q = 0$ ج. $q = 2$ د. $q = 0/5$

۵۰. کدامیک از موارد زیر منجر به انتقال منحنی IS به سمت راست می شود؟

الف. افزایش نرخ مالیات ب. افزایش مخارج دولت

ج. کاهش پسانداز د. افزایش نرخ بهره