

تعداد سؤالات: تستی: ۳۰ تشریحی: —

زمان آزمون: تستی: ۶۰ تشریحی: — دقیقه

آزمون نمره منفی دارد ○ ندارد ⊗

نام درس: پول و بانکداری

رشته تحصیلی و کد درس: مهندسی کشاورزی (اقتصاد کشاورزی) ۱۱۲۱۰۳۹

—

کد سری سؤال: یک (۱)

استفاده از: —

مجاز است.

امام علی^(ع): برتری مردم به یکدیگر، به دانش‌ها و خردهاست؛ نه به ثروت‌ها و تبارها.

۱. اولین بانک ایرانی که افتتاح گردید کدام بانک بود؟

الف. بانک شاهنشاهی ب. بانک سپه ج. بانک ملی ایران د. بانک جدید شرق

۲. سپرده‌های مردم نزد بانکها از چه نظر اهمیت دارد؟

الف. افزایش اعتبار بانکها

ب. افزایش ذخایر بانکها

ج. تمایل مردم به نگهداری حواله‌های بانکی

د. افزایش اعتبار و ذخایر بانکها و همچنین افزایش تمایل مردم به نگهداری حواله‌های بانکی

۳. اگر بانکی نزد صندوق تصفیه تراز مثبت داشته باشد، بانک مرکزی چه تغییری در حساب ذخیره این بانک ایجاد می‌کند؟

الف. افزایش می‌دهد. ب. کاهش می‌دهد. ج. تغییری ایجاد نمی‌کند. د. مشخص نیست.

۴. کدامیک از عبارات زیر در محاسبه سال پایه برای شاخص قیمت صحیح است؟

الف. سال پایه از نظر اقتصادی مهم و بایستی با شوک‌های عمده اقتصادی همراه باشد.

ب. سال پایه از نظر اقتصادی مهم است و لزومی ندارد با شوک‌های اقتصادی همراه باشد.

ج. سال پایه از نظر اقتصادی معمولی و بدون شوکهای عمده اقتصادی است.

د. سال پایه از نظر اقتصادی چندان اهمیت ندارد بلکه ملاحظات سیاسی را باید در آن در نظر گرفت.

۵. اگر میزان ذخیره آزاد ۱۵/۰۰۰ واحد و قرض از بانک مرکزی ۵/۰۰۰ واحد باشد، کدام گزینه میزان احتیاطی را نشان می‌دهد؟

الف. ۵/۰۰۰ ب. ۱۰/۰۰۰ ج. ۱۵/۰۰۰ د. ۲۰/۰۰۰

۶. اگر نرخ ذخیره قانونی ۲۰ درصد باشد، برای ایجاد ۵ میلیون ریال تغییر در کل سپرده چه میزان باید در ذخایر تغییر ایجاد شود؟

الف. یک میلیون ریال ب. ۲ میلیون ریال ج. ۵ میلیون ریال د. ۱۰ میلیون ریال

۷. در چه صورت امکان پول آفرینی و گسترش وام و اعتبار برای بانکهای بازرگانی وجود دارد؟

الف. در صورت وجود نسبت ذخیره به سپرده برابر واحد ب. در صورت وجود نسبت ذخیره به سپرده بیشتر از واحد

ج. در صورت وجود نسبت ذخیره به سپرده کمتر از واحد د. در هر شرایطی چنین امکانی وجود دارد.

۸. شاخص قیمتی که قیمت مقادیر ثابت از کالاها را مورد مقایسه قرار می‌دهد چه نامیده می‌شود؟

الف. پاشه ب. ایده آل فیشر ج. شاخص قیمت خرده فروشی د. لاسپیرز

نام درس: پول و بانکداری

رشته تحصیلی و کد درس: مهندسی کشاورزی (اقتصاد کشاورزی) ۱۱۲۱۰۳۹

تعداد سؤالات: تستی: ۳۰ تشریحی: —

زمان آزمون: تستی: ۶۰ تشریحی: — دقیقه

آزمون نمره منفی دارد ○ ندارد ⊗

کد سری سؤال: یک (۱)

استفاده از: —

مجاز است.

۹. کدامیک از اقتصاددانان زیر مراحل تأثیرگذاری تغییرات پولی در سطح قیمتها را به صورت پویا بررسی کرد؟

الف. ویکسل ب. مارشال ج. پیگو د. کمبریج

۱۰. اگر نرخ بهره بانکی بیش از نرخ بازده سرمایه گذاری باشد، تمایل مردم برای سرمایه گذاری :

الف. زیاد می شود. ب. تغییر نمی کند. ج. کم می شود. د. نمی توان نظر داد.

۱۱. از نظریه کسل نرخ بهره متغیر تعیین کننده کدامیک از گزینه های زیر نمی باشد؟

الف. درآمد ب. پول ج. هزینه د. سطح قیمتها

۱۲. از دیدگاه فریدمن کدامیک از موارد زیر منجر به افزایش تقاضای پول می شود؟

الف. افزایش نرخ بهره برای پول ب. افزایش ثروت انسانی ج. افزایش نرخ تورم د. افزایش نرخ بازده سهام

۱۳. از دیدگاه کینز در صورت وجود تله نقدینگی افزایش عرضه پول چه تأثیری بر نرخ بهره دارد؟

الف. آن را افزایش می دهد. ب. آن را کاهش می دهد. ج. بستگی به شدت نقدینگی دارد. د. هیچ تأثیری ندارد.

۱۴. کدام مورد مربوط به نظریه کلاسیکها نمی باشد؟

الف. سیستم خود به صورت تصحیح کننده عمل می کند.

ب. در صورت بیکاری، انعطاف قیمتها و دستمزدها باعث بازگشت به تعادل می شود.

ج. عواملی مانند قراردادهای و چسبندگی دستمزدها تأثیر فراوانی بر ساختار مدل اقتصادی دارد.

د. پول یک عامل خنثی است.

۱۵. در نظریه کینز مقدار سرمایه گذاری چه زمانی افزایش می یابد؟

الف. نرخ بهره افزایش یابد. ب. سود انتظاری کاهش یابد.

ج. نرخ بهره افزایش و سود انتظاری هم افزایش یابد. د. نرخ بهره کاهش و سود انتظاری افزایش یابد.

۱۶. در نظریه تقاضای پول توپین کدام عامل متمایز با سایر نظرات ارائه شده، تأکید شده است؟

الف. بازده اوراق قرضه ب. نرخ بهره ج. ریسک د. استهلاک دارایی ها

۱۷. کدام گزینه صحیح نمی باشد؟

الف. افزایش نسبت اسکناس به سپرده باعث کاهش عرضه پول می شود.

ب. افزایش نسبت ذخیره به سپرده باعث کاهش عرضه پول می شود.

ج. افزایش نسبت ذخیره به سپرده باعث افزایش ضریب عرضه پول می گردد.

د. کاهش نسبت اسکناس به سپرده باعث افزایش ضریب عرضه پول می گردد.

نام درس: پول و بانکداری

رشته تحصیلی و کد درس: مهندسی کشاورزی (اقتصاد کشاورزی) ۱۱۲۱۰۳۹

تعداد سؤالات: تستی: ۳۰ تشریحی: —

زمان آزمون: تستی: ۶۰ تشریحی: — دقیقه

آزمون نمره منفی دارد ○ ندارد ⊗

کد سری سؤال: یک (۱)

استفاده از: —

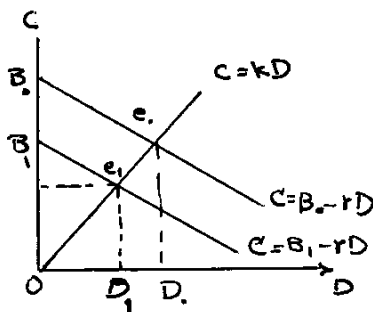
مجاز است.

۱۸. کدام گزینه عرض از مبدأ تابع رفتار بانک‌های بازرگانی و مرکزی است؟

- الف. ذخایر قانونی ب. ذخایر احتیاطی ج. مجموع سپرده‌ها د. پایه پول

۱۹. نمودار زیر نشان‌دهنده کدام گزینه است؟

- الف. سیاست کاهش نرخ تنزیل مجدد در عرضه پول
ب. سیاست افزایش نرخ تنزیل مجدد در عرضه پول
ج. سیاست انبساطی بانک مرکزی در عرضه پول
د. افزایش نرخ ذخیره قانونی توسط بانک مرکزی



۲۰. چنانچه نسبت ذخیره احتیاطی به ذخیره قانونی بیشتر باشد، در مورد تأثیر سیاستهای بانک مرکزی چه قضاوتی می‌توان داشت؟

- الف. تأثیر سیاستهای بانک مرکزی از طریق تغییر در ذخیره قانونی شدیدتر است.
ب. تأثیر سیاستهای بانک مرکزی از طریق تغییر در ذخیره قانونی خفیف‌تر است.
ج. تأثیر سیاستهای بانک مرکزی از طریق تغییر در پایه پولی شدیدتر است.
د. سیاستهای بانک مرکزی بی‌تأثیر است.

۲۱. در چه صورت منحنی LM به سمت راست می‌رود؟

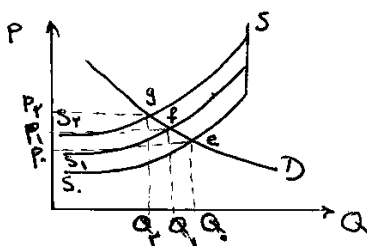
- الف. کاهش هزینه‌های دولت ب. افزایش هزینه‌های دولت
ج. کاهش نرخ ذخیره قانونی د. افزایش نرخ ذخیره قانونی

۲۲. تورم پیشگویی نشده معمولاً به نفع کدامیک از طبقات زیر است؟

- الف. به نفع بدهکار و طلبکار ب. به نفع طلبکار و به ضرر بدهکار
ج. به ضرر هم بدهکار و هم طلبکار د. به نفع بدهکار و به ضرر طلبکاران

۲۳. نمودار روبرو نشان‌دهنده کدام گزینه است؟

- الف. تورم ناشی از فشار هزینه
ب. تورم ناشی از فشار تقاضا
ج. تورم ناشی از افزایش عرضه نیروی کار
د. افزایش عرضه و کاهش تقاضا



نام درس: پول و بانکداری
رشته تحصیلی و کد درس: مهندسی کشاورزی (اقتصاد کشاورزی) ۱۱۲۱۰۳۹
تعداد سؤالات: تستی: ۳۰ تشریحی: —
زمان آزمون: تستی: ۶۰ تشریحی: — دقیقه
آزمون نمره منفی دارد ○ ندارد ⊗

مجاز است.

استفاده از: —

کد سری سؤال: یک (۱)

۲۴. سیاستهای کسری بودجه دولت از طریق فشار چه عواملی باعث تورم می شود؟
الف. تقاضا ب. عرضه ج. قیمتها د. ضریب فزاینده مخارج
۲۵. عامل عمده تورم در ایران قبل از انقلاب کدامیک از موارد زیر می باشد؟
الف. کاهش عرضه ب. افزایش قیمت نفت ج. سیاستهای کسر بودجه د. افزایش صادرات
۲۶. هرچه تفاوت بین نرخ عدم اشتغال واقعی و طبیعی بیشتر باشد، نرخ تورم چگونه خواهد بود؟
الف. نرخ تورم کاهش می یابد. ب. بیکاری زیاد و نرخ تورم بدون تغییر می ماند.
ج. نرخ تورم تغییر می کند. د. نرخ تورم واقعی بیشتر خواهد بود.
۲۷. تعریف « مکان هندسی ترکیباتی از نرخ بهره و درآمد ملی که برابری درآمد و هزینه کل را تضمین نماید » به چه منحنی اشاره دارد؟
الف. LM ب. تقاضای کل ج. IS د. میل نهایی به سرمایه گذاری
۲۸. کدامیک از سیاستهای ذیل انبساطی است؟
الف. کاهش در نرخ ذخیره قانونی ب. افزایش در نرخ ذخیره قانونی
ج. افزایش نرخ تنزیل مجدد د. فروش اوراق قرضه
۲۹. منحنی فیلپس بیانگر ارتباط کدام دو عامل زیر بوده است؟
الف. بیکاری و نرخ تغییرات دستمزد حقیقی ب. عدم اشتغال و نرخ تورم
ج. عدم اشتغال و نرخ تغییرات دستمزد اسمی د. نرخ تورم و تغییرات دستمزد اسمی
۳۰. تابع پس انداز از نظر کینز عبارتست از :
الف. $S = C_o + (1-b)Y_d$ ب. $S = C_o + bY_d$
ج. $S = -C_o + bY_d$ د. $S = -C_o + (1-b)Y_d$