

نام درس: اقتصاد کار و نیروی انسانی
روشته تحصیلی و کد درس: علوم اقتصادی - تجمیع اقتصاد ۱۲۲۱۱۱
تعداد سؤالات: تستی: ۴۰ تشریحی: —
زمان آزمون: تستی: ۷۵ تشریحی: — دقیقه
آزمون نمره منفی دارد ○ ندارد ⊗

مجاز است.

استفاده از: —

کد سری سؤال: یک (۱)

امام علی^(ع): شرافت به خرد و ادب است نه به دارایی و نژاد.

۱. کدامیک از گزینه‌های زیر از ویژگیهای بازار کار است؟

الف. شبکه ارتباطات در بازار کاملاً متشکل و گسترش یافته است.

ب. موضع کارگر در قدرت چانه زنی ضعیف است.

ج. ارتباطی میان تقاضای نیروی کار طی زمان وجود ندارد.

د. کارگر تنها در جستجوی بالاترین مزد است.

۲. منظور از تقاضای مشتق شده نهاده‌های تولید چیست؟

الف. منظور آن است که ستاده بنگاه به کمک داده‌ها است

ب. به مفهوم بکارگیری نهاده‌های تولید در بنگاه است

ج. یعنی تقاضا برای نهاده تولید، تقاضایی براساس میزان تولید محصول است

د. منظور این است که در تولید محصول یا از نهاده نیروی کار استفاده شود یا از سرمایه

۳. منظور از $VMPP_L$ چیست؟

الف. ارزش تولید نهایی کارگر است

ج. تولید آخرین واحد نیروی کار است

ب. هزینه بکارگیری آخرین واحد کارگر است

د. ارزش زیان بنگاه از تولید نیروی کار اضافی است

۴. کدام گزینه کشش تقاضا برای نیروی کار را بیان می‌کند؟

الف. تغییرات نسبی تقاضا برای نیروی کار در اثر تغییرات نسبی تولید محصول

ب. درصد تغییرات نسبی تولید محصول در اثر تغییرات نسبی تقاضای نیروی کار است.

ج. درصد تغییرات نسبی تقاضای نیروی کار به درصد تغییرات نسبی دستمزد است.

د. درصد تغییرات نسبی دستمزد به تغییرات نسبی تقاضا برای نیروی کار است.

۵. کدامیک از عوامل زیر در کشش تقاضا برای نیروی کار موثر است؟

الف. کشش تقاضا برای محصولی که بنگاه تولید می‌کند.

ب. کشش عرضه محصولی که بنگاه تولید می‌کند.

ج. میزان سهولت جایگزینی دیگر نهاده‌های تولیدی (مواد اولیه) با یکدیگر

د. کشش تقاضای کالاهای استراتژیک

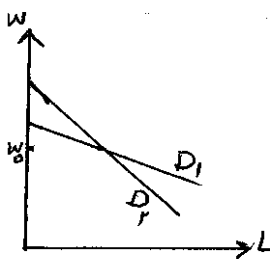
۶. کدامیک بر میزان عرضه نیروی کار موثر است؟

الف. سهولت جایگزینی عوامل تولید با نیروی کار

ج. قیمت محصول تولیدی

ب. بهره‌وری نیروی کار

د. ساختار محصول تولیدی



نام درس: اقتصاد کار و نیروی انسانی

رشته تحصیلی و کد درس: علوم اقتصادی - تجمیع اقتصاد ۱۲۲۱۱۱۱

تعداد سؤالات: تستی: ۴۰ تشریحی: —

زمان آزمون: تستی: ۷۵ تشریحی: — دقیقه

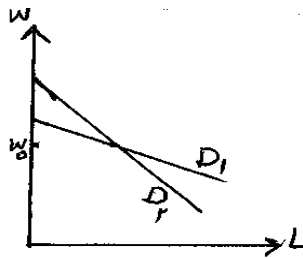
آزمون نمره منفی دارد ○ ندارد ⊗

کد سری سؤال: یک (۱)

استفاده از: —

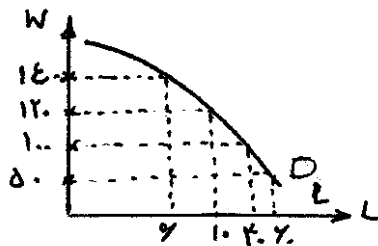
مجاز است.

۷. با توجه به شکل مقابل، در اثر کاهش دستمزد نیروی کار از W_0 در کدامیک از منحنی‌های تقاضای نیروی کار، افزایش استخدام بیشتر خواهد بود؟



الف. نمودار D_1
ب. نمودار D_2
ج. در هر دو یکسان است
د. نمی‌توان تعیین کرد

۸. با توجه به نمودار روبرو تعیین کنید اگر هزینه نهایی استخدام آخرین کارگر برای بنگاه تولیدی برابر ۱۲۰ باشد بنگاه مورد نظر حداکثر چند کارگر استخدام خواهد کرد؟



الف. بیش از ۶۰

ب. ۴۰

ج. ۱۰

د. کمتر از ۶

۹. نظریه «عرضه نامحدود نیروی کار» از سوی کدام اقتصاددان مطرح شد؟

د. مارشال

ج. گری بکر

ب. آرتور لوئیس

الف. مالتوس

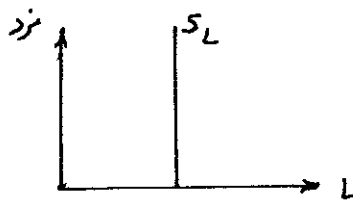
۱۰. نمودار روبرو با کدام گزینه زیر تطابق بیشتری دارد؟

الف. کشش عرضه نیروی کار زیاد است

ب. مهاجرت نیروی کار رخ میدهد

ج. عرضه نامحدود نیروی کار وجود دارد.

د. افراد برای ایجاد تطابق با زمان فرصت کافی ندارند



۱۱. انحصارگر خرید.....

الف. به بنگاهی گفته می‌شود که تنها خریدار کالای تولیدشده بنگاه‌های دیگر به عنوان کالای واسطه‌ای است

ب. از برابری VMP_L با MFC میزان تعادلی استخدام نیروی کار را تعیین می‌کند.

ج. از برابری MPR_L با MFC ، میزان تعادلی استخدام نیروی کار را بدست می‌آورد.

د. از برابری VMP_L با W میزان تعادلی استخدام نیروی کار را تعیین می‌کند.

۱۲. کدامیک از گزینه‌ها، در مورد عرضه نیروی کار در جامعه ایران مصداق دارد؟

الف. تفاوتی بین عرضه نیروی کار مردان و زنان مطرح نیست

ب. قانون معمولی عرضه نیروی کار برای زنان متفاوت از قانون مذکور برای مردان است

ج. فرد نمی‌تواند انگیزه بالایی برای کارکردن ایجاد کند

د. عوامل غیرمزدی مانند سن ازدواج و ... بر عرضه نیروی کار زنان موثرتر است

نام درس: اقتصاد کار و نیروی انسانی
روشته تحصیلی و کد درس: علوم اقتصادی - تجمیع اقتصاد ۱۲۲۱۱۱
تعداد سؤالات: تستی: ۴۰ تشریحی: —
زمان آزمون: تستی: ۷۵ تشریحی: — دقیقه
آزمون نمره منفی دارد ○ ندارد ⊗

مجاز است.

استفاده از: —

کد سری سؤال: یک (۱)

۱۳. کدام گزینه صحیح است؟

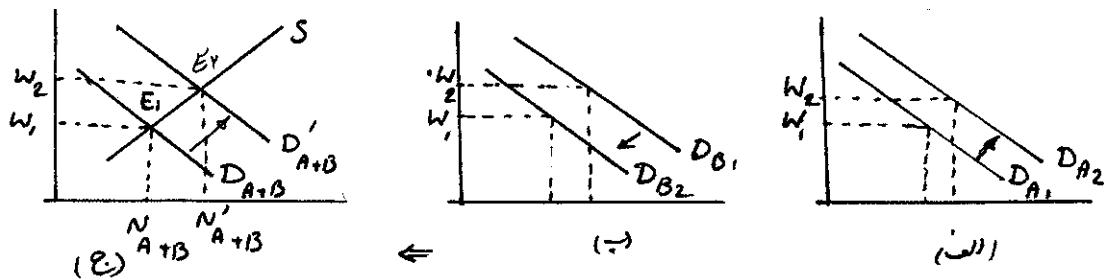
- الف. افزایش (کاهش) سرمایه باعث افزایش (کاهش) تقاضا برای نیروی کار می‌شود.
ب. در ترکیب ویژه‌ای از نیروی کار و سرمایه، افزایش تولید باعث بهبود تکنولوژی نمی‌شود.
ج. اگر عرضه نیروی کار ثابت باشد، با افزایش تقاضا برای نیروی کار، نرخ مزد کاهش می‌یابد.
د. تغییر مزد باعث جابجایی منحنی عرضه و تقاضای نیروی کار می‌شود.

۱۴. در اثر افزایش نسبت $\frac{k}{L}$ در اقتصاد جامعه‌ای می‌توان نتیجه گرفت:

الف. هر قدر سرمایه‌گذاری یک کشور برای تجهیزات سرمایه‌ای از کل تولید ملی بیشتر باشد ذخیره سرمایه سریعتر صورت می‌گیرد.

- ب. منحنی تقاضای نیروی کار به سمت چپ جابجا شده و نرخ دستمزد افزایش می‌یابد.
ج. نرخ رشد جمعیت از نرخ افزایش در سرمایه بیشتر است.
د. تولید ناخالص ملی و در نتیجه درآمد سرانه پایین است.
۱۵. هرگاه افزایش جمعیت مهاجر یک کشور به دلایل دیگری غیر از افزایش تقاضا برای نیروی کار صورت گیرد؟
الف. این مهاجرت، القایی نام دارد
ب. این مهاجرت، برون‌زا نام دارد
ج. این همان تئوری تخصیص زمان است
د. همان بهبود عرضه و تقاضای نیروی کار است

۱۶. اگر در نمودارهای زیر، نمودار الف وضعیت صنعت الف و نمودار ب وضعیت صنعت ب را نشان داده و کل بازار شامل دو صنعت الف و ب در نمودار ج به تصویر کشیده شود که در آن E_1 تعادل اولیه بازار کار را نشان دهد، کدام یک از گزینه‌های زیر صحیح است؟



- الف. افزایش بهره‌وری نیروی کار در صنعت الف باعث افزایش تقاضا در بازار کار شده است.
ب. کاهش بهره‌وری نیروی کار در صنعت ب و افزایش آن در صنعت الف باعث کاهش تقاضا در بازار کار شده است.
ج. کاهش بهره‌وری سرمایه و ثبات حجم نیروی کار باعث کاهش تقاضا در بازار کار شده است.
د. افزایش بیشتر بهره‌وری نیروی کار و کاهش بهره‌وری سرمایه باعث تغییرات فوق شده است.

۱۷. قسمت صعودی منحنی هزینه نهایی بالاتر از هزینه متوسط متغیر نشان‌دهنده:

- الف. منحنی تقاضای نیروی کار است
ب. تولید متوسط نیروی کار است
ج. منحنی تولید نهایی نیروی کار است
د. منحنی عرضه هر صنعت است

نام درس: اقتصاد کار و نیروی انسانی
رشته تحصیلی و کد درس: علوم اقتصادی - تجميع اقتصاد ۱۲۲۱۱۱
تعداد سؤالات: تستی: ۴۰ تشریحی: —
زمان آزمون: تستی: ۷۵ تشریحی: — دقیقه
آزمون نمره منفی دارد ○ ندارد ⊗
کد سری سؤال: یک (۱)
استفاده از: —
مجاز است.

۱۸. کاهش قیمت کالا ایجاب می‌کند تقاضا برای کارگر کاهش یابد بر این اساس زمانیکه:

- الف. کشش منحنی تقاضای محصول بی‌کشش‌تر باشد کاهش در تقاضا برای نیروی کار بیشتر است
- ب. کشش منحنی تقاضای محصول بی‌کشش‌تر باشد کاهش در تقاضا برای نیروی کار کمتر است
- ج. کشش منحنی تقاضای محصول برابر با واحد باشد کاهش در تقاضا برای نیروی کار برابر با صفر است
- د. کشش منحنی تقاضای محصول بیش‌تر باشد تقاضا برای نیروی کار تغییر نمی‌کند

۱۹. وجود برنامه‌های تامین اجتماعی نیروی کار در کشورها:

- الف. باعث افزایش پس‌انداز در سن کار و فعالیت خواهد شد
- ب. باعث تغییر ترکیب پس‌اندازها شده و حجم کل آنرا تغییر نمیدهد
- ج. باعث کاهش پس‌انداز در سن کار و فعالیت شده و در نتیجه بر مقدار سرمایه‌گذاری موثر خواهد بود
- د. باعث افزایش میزان پس‌انداز نیروی کار و در نتیجه کاهش نرخ دستمزد خواهد شد.

۲۰. تئوری « بهره‌وری نهایی »:

الف. همان تئوری تقاضای بنگاه برای نیروی کار است

ب. توضیح دهنده رابطه میان سطح عمومی قیمتها و اشتغال در اقتصاد است

ج. تئوری جامعی درباره قیمت کالاها و مزد است

د. توسط گری بکر ارائه شد که بر رشد تولید تاکید دارد

۲۱. کدام گزینه در «دکترین وجوه مزد کلاسیکها» صحیح است؟

- الف. وجوه مزد جاری عبارتست از: مابه‌التفاوت آنچه به مصرف کارآفرین اقتصادی اختصاص دارد با میانگین قیمت محصول
- ب. وجوه مزد جاری از تقسیم وجوه مزد به نیروی کار بدست می‌آید.
- ج. اگر بهبود تکنولوژی باعث افزایش (کاهش) وجوه مزد شود نیروی کار کاهش خواهد یافت.
- د. هر چه مزد از حداقل معیشت بیشتر باعث کاهش نیروی کار می‌شود.

۲۲. کدام گزینه در مورد قانون آهنین مزد صحیح است؟

- الف. علیرغم تغییرات بلندمدت دستمزدها، تغییرات مزد در کوتاه مدت به سمت یک حداقل معیشت خواهد بود.
- ب. دیدگاه بدبینانه‌ای نسبت به وضعیت نیروی کار در یک دوره کوتاه مدت است که علم اقتصاد را شوم می‌خواند
- ج. نظریه تقاضا و عرضه نیروی کار است که کلاسیکها آنرا رد می‌کنند.
- د. مؤید آن است که هر چند در کوتاه مدت دستمزدها افزایش دارد ولی در بلندمدت دستمزدها به سمت حداقل معاش پیش

می‌روند.

۲۳. در تئوری بهره‌وری نهایی به لحاظ تاریخی کدام یک از گزینه‌ها در مورد نظریات مختلف درست بیان شده است؟

- الف. تفاوت‌های اساسی بین مکتب مارکسیسم و اقتصاد کلاسیک در زمینه مزد نیروی کار وجود دارد
- ب. اقتصاددانان کلاسیک هزینه تولید را عامل تعیین کننده مزد می‌دانند
- ج. مارژینالیستها مطلوبیت نهایی را عامل تعیین کننده دستمزد می‌دانند
- د. یکی از نتایج تئوری بهره‌وری نهایی آن است که اقتصاد همواره در اشتغال کامل است.

نام درس:

رشته تحصیلی و کد درس:

تعداد سؤالات: تستی: تشریحی:

زمان آزمون: تستی: تشریحی: دقیقه

آزمون نمره منفی دارد ○ ندارد ○

کد سری سؤال:

استفاده از:

مجاز است.

۲۴. در باب نظریات مربوط به مزد در مکتب کینزی می توان گفت که:

الف. این نظریه به بررسی بازار کار در شرایط اقتصاد کمتر از اشتغال کامل پرداخت

ب. در دیدگاه کینزی انعطاف پذیری دستمزدها وجود دارد و مزد در برابر عرضه اضافی واکنشی نشان نمیدهد.

ج. دیدگاه کینزی بازار کار را در شرایط اشتغال کامل بررسی کرده و معتقد است انعطاف ناپذیری مزدها باعث می شود مزد به عرضه اضافی واکنش نشان دهد.

د. در دیدگاه کینزی مزد به عنوان یک متغیر درون زا در نظر گرفته شده است.

۲۵. امروزه بسیاری از اقتصاددانان معتقدند در بروز رشد اقتصادی کشورهای صنعتی در بلند مدت این عامل بیشترین تاثیر را دارد:

الف. تعداد ماشین آلات و تجهیزات (سرمایه فیزیکی) ب. منابع طبیعی اضافی کشف شده

ج. متوسط سطح مهارت یا کارایی نیروی کار د. تکنولوژی یا دانش اجتماعی

۲۶. کدام گزینه در مورد مدل « سرمایه انسانی » صحیح است؟

الف. منظور از هزینه های غیرمستقیم آموزش، هزینه های شهریه، خرید کتاب و است.

ب. مدل براساس تحلیل ارزش فعلی هزینه ها و منافع قرار دارد

ج. مدل سودآوری سرمایه گذاری در آموزش را زمانی میداند که نرخ داخلی ترجیح زمانی کمتر از نرخ بازدهی سرمایه گذاری باشد.

د. نرخ داخلی ترجیح زمانی بیشتر از نرخ بیکاری باشد.

۲۷. در زمینه آموزش نیروی کار کدام عبارت صحیح است؟

الف. در آموزش عمومی بنگاه باید همان مزدی را که هزینه فرصت کارگر را تشکیل میدهد پرداخت کند

ب. در آموزش تخصصی بنگاه باید مزدی برابر تفاوت ارزش محصول نهایی کارگر و هزینه آموزش پرداخت کند.

ج. سطح بهینه آموزش ضمن خدمت جایی است که مجموع ارزش فعلی دریافتی ها از تولید نهایی کارگر بیشتر از هزینه بنگاه شود.

د. در آموزش تخصصی نیروی کار عبارتست از آموزشی که باعث بالارفتن بهره وری کارگر در حوزه بنگاهی است که در آن

کار می کند

۲۸. کدام یک از گزینه های زیر از جمله دلایل تفاوت مزدهای تعادلی در بلندمدت می باشد؟

الف. متفاوت بودن مشاغل گوناگون به رغم ارزیابی های یکسان مردم از جنبه های غیر مزدی شغلها

ب. تشابه نرخ رجحان زمانی مردم با یکدیگر و عدم تفاوت ریسک مشاغل

ج. متفاوت بودن سلیقه ها و رجحان زمانی مردم نسبت به یکدیگر

د. عدم تفاوت در ریسک مشاغل و تفاوت در میزان درآمدی بنگاه های تولید از نوسان بازار

تعداد سؤالات: تستی: ۴۰ تشریحی: —
زمان آزمون: تستی: ۷۵ تشریحی: — دقیقه
آزمون نمره منفی دارد ○ ندارد ⊗

نام درس: اقتصاد کار و نیروی انسانی

رشته تحصیلی و کد درس: علوم اقتصادی - تجمیع اقتصاد ۱۲۲۱۱۱۱

کد سری سؤال: یک (۱)

استفاده از: —

مجاز است.

۲۹. کدام گزینه صحیح است؟

الف. مزندهای تعادلی در بلندمدت به خودی خود مشمول تغییرات نشده و ثابت اند

ب. هزینه فرصت زمان صرف شده فرد بیکار برای جستجوی شغل بیشتر از هزینه همان زمان صرف شده از سوی فرد

شاغل جویای شغل دیگر است

ج. هرگاه عدم تعادل در بازار کار وجود داشته باشد بدلیل انعطاف ناپذیری مزدها و نیز هزینه بالای جستجوی شغل تعادل بازار کار سریع رخ نمیدهد

د. با وجود هزینه بر بودن کسب اطلاعات بدلیل انعطاف ناپذیری مزدها تعادل بازار کار سریع رخ می دهد

۳۰. منظور از مزندهای مرحله انتقال چیست؟

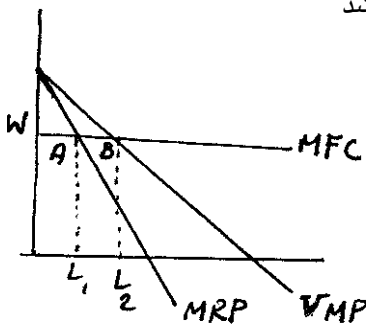
الف. هزینه فرصت جستجو برای کار جدید را گویند

ب. مزندهای متفاوتی که در طی گذر از یک وضعیت تعادلی به وضعیت تعادلی دیگر ایجاد می شود را گویند

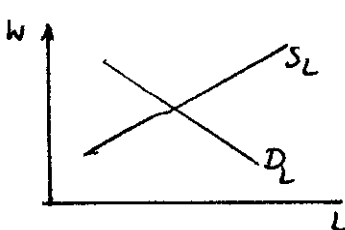
ج. دستمزد نیروی کار در طی شرایطی انعطاف ناپذیری بازار کار و هزینه کسب اطلاعات می باشد

د. هزینه های کسب اطلاعات، جستجو و تحقیق شغل جدید را گویند

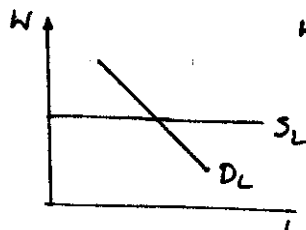
۳۱. کدام گزینه در مورد نمودار روبرو صحیح است؟

الف. بنگاه تولیدی براساس نمودار MFC به عرضه کالا اقدام می کندو L_1 واحد نیروی کار استخدام خواهد کرد.ب. بنگاه تولیدی در قسمت منفی MRP تولید خواهد کردج. بنگاه تولیدی رقابت کامل L_m واحد نیروی کار استخدام خواهد کرد.د. بنگاه انحصاری سعی میکند MFC را با VMP برابر قرار داده و L_m واحد نیروی کار استخدام کند.

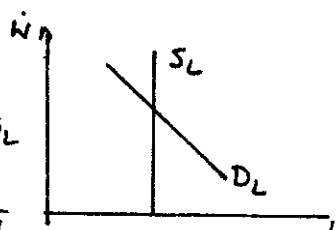
۳۲. کدام گزینه نمایشگر منحنی عرضه نیروی کار کاملاً باکشش است؟



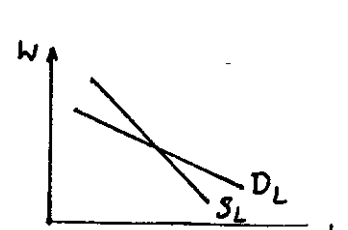
د.



ج.



ب.



الف.

۳۳. اصل لسه فر گویای آن است که:

الف. اندیشه های سوسیالیسم استثمار حقوق کارگران است

ب. بگذارید هر کس هر کاری می خواهد بکند

ج. اتحادیه های کارگری وجود نداشته باشد

د. عرضه نیروی کار بی کشش است

نام درس: اقتصاد کار و نیروی انسانی
 رشته تحصیلی و کد درس: علوم اقتصادی - تجمیع اقتصاد ۱۲۲۱۱۱
 تعداد سؤالات: تستی: ۴۰ تشریحی: —
 زمان آزمون: تستی: ۷۵ تشریحی: — دقیقه
 آزمون نمره منفی دارد ○ ندارد ⊗
 کد سری سؤال: یک (۱)
 استفاده از: —
 مجاز است.

۳۴. کدامیک از گزینه‌های زیر در خصوص وظایف اتحادیه کارگری صحیح است؟

- الف. کوشش در توزیع منصفانه درآمد ملی
 ب. تلاش برای پرداخت دستمزد کارگران حتی با کمترین بهره‌وری
 ج. بهبود در وضعیت تأمین اجتماعی کارگران
 د. الف و ج
 ۳۵. منظور از هزینه تلافی چیست؟

- الف. هزینه پرداخت شده به مصرف کنندگان در زمان برگشت کالا و نارضایتی مشتریان
 ب. هزینه‌ای که کارگران در برابر واکنش کارفرمایان نسبت به پیوستن آنها به اتحادیه‌ها می‌پردازند
 ج. هزینه‌ای که کارفرما بابت تأخیر بیمه کارگران می‌پردازد
 د. هزینه‌ای که کارفرما برای بازگرداندن کارگران اخراج شده پرداخت می‌کند
 ۳۶. عضویت در اتحادیه کارگری به کدام عامل بستگی دارد؟

- الف. تمایل کارفرما
 ب. منافع و هزینه نهایی عضویت
 ج. تراز پرداختهای کشور
 د. مذاکرات بین‌المللی
 ۳۷. کدام عامل را نمی‌توان از دلایل نیاز به دخالت دولت در اقتصاد دانست؟
 الف. کالاهای عمومی
 ب. فقدان رقابت در بازار کالا و نهادهای تولید
 ج. پیامدهای بیرونی
 د. پدیده تقاضای مشتق شده

۳۸. کدام گزینه در خصوص نرخ طبیعی بیکاری صحیح‌تر است؟

- الف. این بیکاری عمدتاً بدلیل فقدان اطلاعات وجود دارد چرا که در اقتصاد برای تمام نیروی کار شغل وجود دارد
 ب. عمدتاً در شرایط طبیعی به مهارت‌های شغلی بعضی افراد نیاز نیست
 ج. این بیکاری از جمع بیکاری اصطکاکی و ساختاری بدست می‌آید
 د. بیکاری حاصل از نوسانات طبیعی تقاضای کل را گویند
 ۳۹. منحنی فیلیپس رابطه بین:

- الف. توزیع درآمد و عرضه نیروی کار را بیان می‌کند
 ب. رابطه تورم و بیکاری را بیان می‌کند
 ج. رابطه دستمزد و قیمت‌ها را نشان می‌دهد
 د. رابطه مزد و سهم نیروی کار است
 ۴۰. اگر ضریب جینی برابر صفر شود:

- الف. منحنی لورنز بر خط برابری کامل منطبق است
 ب. منحنی لورنز بر محور افقی منطبق است
 ج. منحنی لورنز بر محور عمودی منطبق است
 د. دقیقاً بین خط برابری کامل و محور افقی است