

تعداد سوالات: تستی: ۴۰ تشریحی: —

زمان آزمون: تستی: ۸۰ تشریحی: — دقیقه

آزمون نمره منفی دارد ○ ندارد ⊗

نام درس: تجارت بین الملل

رشته تحصیلی و کد درس: اقتصاد - ۱۲۱۸۱۸۱

مجاز است.

استفاده از: —

کد سری سؤال: یک (۱)

امام علی (ع): برتری مردم به یکدیگر، به دانش‌ها و خردهااست؛ نه به ثروت‌ها و تبارها.

۱. کدام گزینه ویژگی بازار رقابت کامل را نشان نمی‌دهد؟

الف. تعداد زیاد مصرف کننده

ب. همگن بودن کالاها

ج. اطلاعات ناقص

د. تعداد زیاد تولید کننده

۲. آن دسته از مسائلی که به جریان بین المللی داراییهای پولی مربوط می‌شود و تحت عنوان نظریه های مالیه بین الملل بررسی می‌شود؟ در حوزه مطالعه کدام گزینه قرار می‌گیرد؟

الف. اقتصاد خرد      ب. اقتصاد خرد و کلان      ج. اقتصاد کلان      د. برنامه ریزی

۳. در تئوری مقدماتی بازرگانی خارجی کدام گزینه به عنوان یک واحد اقتصادی در نظر گرفته می‌شود؟

الف. هر بنگاه اقتصادی      ب. هر کشور      ج. هر شهر      د. هر روستا

۴. کدام گزینه کوچک بودن یک کشور در تجارت جهانی را نشان می‌دهد؟

الف. از لحاظ حدود مرز جغرافیایی      ب. از نظر سهم نسبی کشور در مبادله کالا

ج. از نظر سهم نسبی کار و منابع طبیعی      د. از نظر سهم نسبی در پذیرش مهاجر

۵. تئوریهای هزینه مطلق و مزیت نسبی به ترتیب توسط کدامیک از دانشمندان زیر ارائه شده است؟

الف. ریکاردو - اسمیت      ب. هر دو ریکاردو      ج. اسمیت - ریکاردو      د. ریکاردو کینز

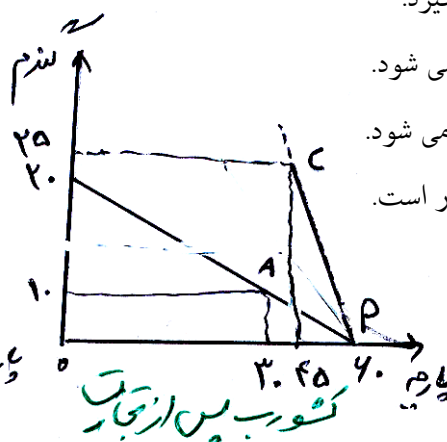
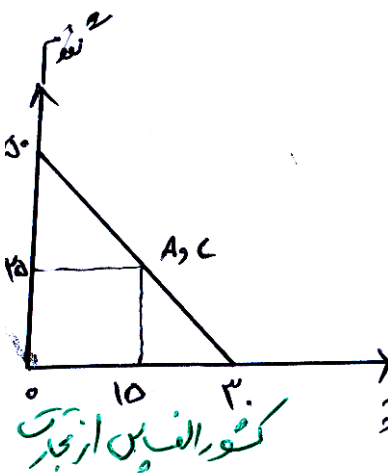
۶. با توجه به شکل های زیر اگر نرخ مبادله بین دو کشور با شیب خط PC نشان داده شود کدام گزینه پس از انجام تجارت صحیح است؟

الف. مبادله با نرخ داخلی کشور «ب» صورت می‌گیرد.

ب. تمام منابع ناشی از تجارت نصیب کشور «ب» می‌شود.

ج. تمام منابع ناشی از تجارت نصیب کشور «الف» می‌شود.

د. نقطه مصرف و A نقطه تولید در هر دو کشور است.



۷. نسبیتی را که بر اساس آن صادرات و واردات با یکدیگر معاوضه می‌شوند، چه می‌نامند؟

الف. نرخ تبدیل داخلی      ب. نرخ تبدیل تجاری      ج. نرخ مبادله داخلی      د. نرخ مبادله تجاری

تعداد سؤالات: تستی: ۴۰ تشریحی: —

زمان آزمون: تستی: ۸۰ تشریحی: — دقیقه

آزمون نمره منفی دارد ○ ندارد ⊗

نام درس: تجارت بین الملل

رشته تحصیلی و کد درس: اقتصاد - ۱۲۱۸۱۸۱

—

کد سری سؤال: یک (۱)

استفاده از: —

مجاز است.

محصول	کشور الف	کشور ب
گندم	۱۵۰	۱۵
پارچه	۹۰	۹

۸. با توجه به اطلاعات جدول روبرو کدام گزینه صحیح است؟

الف. کشور الف در تولید هر دو کالا برتری نسبی دارد.

ب. کشور الف در تولید هر دو کالا برتری مطلق دارد.

ج. روابط تجاری برقرار می شود و هر دو کشور سود می برند.

د. روابط تجاری برقرار می شود و هر دو کشور ب سود می برند.

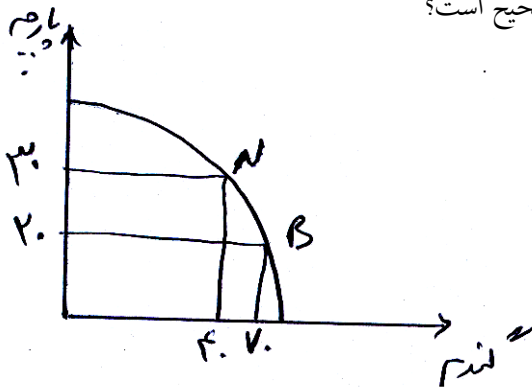
۹. در صورتی که منحنی امکانات تولید به صورت شکل روبرو باشد، کدام گزینه صحیح است؟

الف. بازده نسبت به مقیاس تولید ثابت است.

ب. بازده نسبت به مقیاس تولید کاهش یابنده در تولید گندم داریم.

ج. بازده نسبت به مقیاس تولید افزایش یابنده در تولید گندم داریم.

د. بازده نسبت به مقیاس تولید ابتدا کاهنده سپس افزایشنده است.



۱۰. اگر توابع تولید همگن خطی باشند و در تولید هر دو کالا شدت کاربرد عوامل تولید یکسان باشند، منحنی قرارداد چه شکلی دارد؟

الف. نسبت به محور عمودی محدب است.

ب. نسبت به مبدا مختصات مقعر است.

ج. نسبت به مبدا مختصات محدب است.

د. قطر مستطیل است.

۱۱. اگر نیروی کار افزایش یابد، باعث می شود؟

الف. منحنی امکانات تولید به سمت پایین انتقال یابد.

ب. منحنی امکانات تولید به سمت بالا انتقال یابد.

ج. منحنی امکانات تولید تغییر نمی کند.

د. شیب منحنی امکانات تولید مثبت می شود.

۱۲. در صورتی که جامعه سطح رفاه یکسانی داشته باشد، کدام گزینه صحیح می باشد؟ (در جامعه ای با دو فرد)

الف. منحنی بی تفاوتی جامعه عیناً منحنی بی تفاوتی فرد می باشد.

ب. منحنی بی تفاوتی جامعه بالاتر از منحنی بی تفاوتی فرد می باشد.

ج. منحنی بی تفاوتی جامعه پایین تر از منحنی بی تفاوتی فرد می باشد.

د. منحنی بی تفاوتی جامعه مشخص نیست چه وضعیتی دارد.

تعداد سؤالات: تستی: ۴۰ تشریحی: —

زمان آزمون: تستی: ۸۰ تشریحی: — دقیقه

آزمون نمره منفی دارد ○ ندارد ⊗

نام درس: تجارت بین الملل

رشته تحصیلی و کد درس: اقتصاد - ۱۲۱۸۱۸۱

—

کد سری سؤال: یک (۱)

استفاده از: —

مجاز است.

۱۳. کدام گزینه در خصوص منحني بی تفاوتی جامعه صحيح است؟

الف. عامل اصلی در تحلیل ها نیست.

ب. عامل اصلی در اثبات تولید نهایی است.

ج. عامل اصلی در تعیین هزینه نهایی است.

د. عامل اصلی در اثبات بهره گیری از تجارت است.

۱۴. الگوی تجارت در جامعه به چه چیزی بستگی دارد؟

الف. فقط به شکل منحني های بی تفاوتی

ب. فقط به شکل منحني های امکان تولید

ج. به شکل منحني های امکانات تولید بی تفاوتی

د. به شکل منحني های هزینه

۱۵. کدام کالا تابع قانون تقاضا نیست؟

الف. کالای صادراتی

ب. کالای وارداتی

ج. کالای لوکس

د. کالای گیفن

۱۶. مدل تجارت هکچر - اوهلین چه چیزی را در نظر می گیرد؟

الف. شدت کاربرد متفاوت عوامل تولید و موجودی عوامل تولید مختلف بین کشورها

ب. شدت کاربرد متفاوت عوامل تولید و موجودی عوامل تولید مختلف در داخل کشور

ج. شدت کاربرد متفاوت محصول

د. شدت کاربرد یکسان عوامل تولید و موجودی عوامل تولید مختلف بین کشورها

۱۷. اگر  $E$  حساسیت تقاضای واردات،  $\eta$  حساسیت عرضه صادرات و  $\mathcal{E}$  حساسیت منحني پیشنهاد تجارت باشد. در صورتیکه  $E < -1$

و  $\eta > 0$  و  $\mathcal{E} > 1$  باشد، کدام گزینه صحيح است؟

الف. منحني پیشنهاد تجارت شیب منفی دارد.

ب. منحني پیشنهاد تجارت شیب مثبت دارد.

ج. منحني پیشنهاد تجارت عمود بر محور افقی است

د. منحني پیشنهاد تجارت شیب عمود بر محور عمودی است.

۱۸. در صورت وجود رقابت کامل و عدم وجود هزینه های حمل و نقل، بر قرار شدن تجارت منجر به چه چیزی می شود؟

الف. قیمت جهانی واحدی بین دو کشور ایجاد می شود.

ب. فقط یکی از کشورها سود می برد.

ج. منجر به ایجاد منفعت نمی شود.

د. قیمت جهانی تغییر نمی کند.

۱۹. انحصار گر در چه سطحی از تولید منفعت خود را به حداکثر می رساند؟

الف.  $MC > MR$  ب.  $MR > MC$  ج.  $MR = MC$  د.  $MR = MC = p$



تعداد سؤالات: تستی: ۴۰ تشریحی: —

زمان آزمون: تستی: ۸۰ تشریحی: — دقیقه

آزمون نمره منفی دارد ○ ندارد ⊗

نام درس: تجارت بین الملل

رشته تحصیلی و کد درس: اقتصاد - ۱۲۱۸۱۸۱

—

مجاز است.

استفاده از: —

کد سری سؤال: یک (۱)

۲۶. چنانچه پیشرفت تکنولوژی کارایی یکسانی را در دو صنعت نشان دهد، منحنی امکانات جامعه، چه تغییری می کند؟

الف. به یک نسبت افزایش می یابد. ب. به یک نسبت کاهش می یابد.

ج. ممکن است افزایش یا کاهش می یابد. د. نامشخص است.

۲۷. دامپینگ یعنی چه؟

الف. کشوری صادرات خودش را به قیمتی کمتر از قیمت کالا در داخل به فروش برساند.

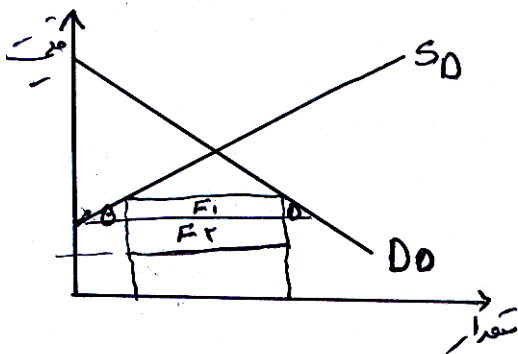
ب. کشوری واردات خودش را به قیمتی کمتر از قیمت کالا در داخل خرید کند.

ج. کشوری صادرات خودش را به قیمتی بیشتر از قیمت کالا در داخل به فروش برساند.

د. کشوری صادرات خودش را به قیمتی برابر قیمت کالا در داخل به فروش برساند.

۲۸. در کشور بزرگ  $F_1$  و  $F_m$  نشان دهنده چیست؟

با توجه به نمودار روبرو



الف.  $F_m$  سهم کشور وضع کننده تعرفه به خاطر افزایش قیمت و  $F_1$  سهم کشور خارجی به خاطر کاهش قیمت جهانی است.

ب.  $F_1$  سهم کشور وضع کننده تعرفه به خاطر افزایش قیمت و  $F_m$  سهم کشور خارجی به خاطر کاهش قیمت جهانی است.

ج.  $F_1$  و  $F_m$  سهم کشور وضع کننده تعرفه به خاطر افزایش قیمت است.

د.  $F_1$  و  $F_m$  سهم کشور خارجی به خاطر کاهش قیمت جهانی است.

۲۹. با وضع تعرفه چه اتفاقی می افتد؟

الف. ارزش اضافی مصرف کننده افزایش می یابد

ب. ارزش اضافی تولید کننده کاهش می یابد

ج. قسمتی از ارزش اضافی مصرف کننده به تولید کننده منتقل می شود

د. تغییری در ارزش اضافی تولید کننده بوجود نمی آورد.

تعداد سؤالات: تستی: ۴۰ تشریحی: —

زمان آزمون: تستی: ۸۰ تشریحی: — دقیقه

آزمون نمره منفی دارد ○ ندارد ⊗

نام درس: تجارت بین الملل

رشته تحصیلی و کد درس: اقتصاد - ۱۲۱۸۱۸۱

—

مجاز است.

استفاده از: —

کد سری سؤال: یک (۱)

۳۰. حقوق گمرکی مرکب شامل چه کالاهایی می شود؟

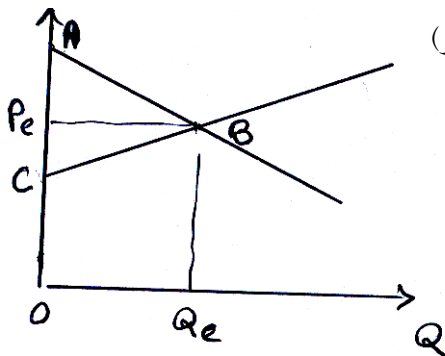
الف. کالا های صنعتی که مواد اولیه آنها مشمول تعرفه نیست.

ب. کالاهای کشاورزی که مواد اولیه آنها مشمول تعرفه نیست.

ج. کالا های صنعتی که مواد اولیه آنها مشمول تعرفه است.

د. کالا های صنعتی که با استفاده از مواد اولیه داخلی تولید می شود.

۳۱. کدام گزینه ارزش اضافی مصرف کننده را نشان می دهد؟ (با توجه به نمودار روبرو)



الف.  $CBPe$

ب.  $ABPe$

ج.  $ABC$

د.  $AB QeO$

۳۲. به سهمیه ثابتی که کشوری بدون مشورت با مذاکره قبلی با سایر کشور ها برای یک کالا در نظر گرفته و تنها به وسیله کشور وارد کننده اتخاذ و برقرار می شود چه می گویند؟

الف. سهمیه وارداتی یک جانبه

ب. سهمیه صادراتی یک جانبه

ج. سهمیه وارداتی قابل مذاکره

د. سهمیه تعرفه ای

۳۳. کدامیک از گزینه های زیر در مورد تاثیر سوبسید صادرات صحیح است؟

الف. باعث کاهش هزینه های واحدهای اقتصادی که در صادرات فعالیت دارند می شود.

ب. باعث افزایش قیمت مصرف کنندگان خارجی صادرات می گردد.

ج. باعث کاهش صادرات کشور می شود.

د. نرخ مبادله به نفع کشور صادر کننده می شود.

تعداد سؤالات: تستی: ۴۰ تشریحی: —

زمان آزمون: تستی: ۸۰ تشریحی: — دقیقه

آزمون نمره منفی دارد ○ ندارد ⊗

نام درس: تجارت بین الملل

رشته تحصیلی و کد درس: اقتصاد - ۱۲۱۸۱۸۱

—

مجاز است.

استفاده از: —

کد سری سؤال: یک (۱)

۳۴. کدام گزینه نشان دهنده حساسیت عرضه صادرات است؟

درصد تغییر در صادرات

درصد تغییر در صادرات

الف.  $\eta =$  \_\_\_\_\_

ب.  $\eta =$  \_\_\_\_\_

درصد تغییر در قیمت نسبی صادرات

درصد تغییر در قیمت داخلی

درصد تغییر در صادرات

درصد تغییر در واردات

ج.  $\eta =$  \_\_\_\_\_

د.  $\eta =$  \_\_\_\_\_

درصد تغییر در قیمت نسبی واردات

درصد تغییر در قیمت نسبی صادرات

۳۵. نرخي که باید از تولید کالايي صرف نظر کرد تا یک واحد اضافي کالايي دیگر را بدست آورد، چه می نامند؟

الف. نرخ کلی تبدیل      ب. نرخ نهایی تبدیل      ج. نرخ مصرف      د. نرخ تولید

۳۶. چنانچه هزینه حمل و نقل برابر یا بیشتر از اختلاف قیمت قبل از تجارت باشد؟

الف. تجارت بین دو کشور برقرار نخواهد شد.      ب. تجارت بین دو کشور افزایش می یابد.

ج. تجارت بین دو کشور تغییری نمی کند.      د. تجارت بین دو کشور مشخص نیست.

۳۷. عوامل موثر بر منحنی امکانات تولید کشورها کدام گزینه زیر است؟

الف. نسبت عوامل تولید، بازده نسبت به مقیاس تولید، سلیقه مصرف کنندگان

ب. شدت کاربرد عوامل تولید، موجودی عوامل تولید، بازده نسبت به مقیاس تولید

ج. بازده نسبت به مقیاس تولید و نرخ مبادله کالا در داخل

د. سلیقه، درآمد و قیمت های نسبی کالاها

۳۸. در تعیین منحنی بی تفاوتی جامعه کدام گزینه زیر نقش دارد؟

الف. فقط سلیقه و درآمد      ب. فقط درآمد و منحنی های بی تفاوتی

ج. فقط منحنی بی تفاوتی خاص و سلیقه      د. سلیقه و درآمد و منحنی های بی تفاوتی خاص



دانشگاه پیام‌نور  
(مرکز آزمون)

نیمسال اول ۸۹-۸۸

استان:

کارشناسی (سنتی - تجميع)

تعداد سؤالات: تستی: ۴۰ تشریحی: —

زمان آزمون: تستی: ۸۰ تشریحی: — دقیقه

آزمون نمره منفی دارد ○ ندارد ⊗

نام درس: تجارت بین الملل

رشته تحصیلی و کد درس: اقتصاد - ۱۲۱۸۱۸۱

—

کد سری سؤال: یک (۱)

استفاده از: —

مجاز است.

۳۹. تعداد زیاد فروشنده و ناهماهنگی کالاها از ویژگیهای کدام بازار است؟

الف. رقابت کامل      ب. انحصار کامل      ج. رقابت انحصاری      د. انحصار خرید

۴۰. کدام منحنی زیر نشان دهنده هزینه های فرصتی فزاینده است؟

