

کد کنترل

642

E



642E

## آزمون ورودی دوره های کارشناسی ارشد ناپیوسته داخل - سال ۱۴۰۱

صبح جمعه

۱۴۰۱/۰۲/۳۰



«اگر دانشگاه اصلاح شود مملکت اصلاح می شود.»  
امام خمینی (ره)

جمهوری اسلامی ایران  
وزارت علوم، تحقیقات و فناوری  
سازمان سنجش آموزش کشور

باستان شناسی (کد ۱۱۳۲)

زمان پاسخ گویی: ۱۲۰ دقیقه

تعداد سؤال: ۱۵۰

جدول مواد امتحانی، تعداد و شماره سؤال ها

ردیف	مواد امتحانی	تعداد سؤال	از شماره	تا شماره
۱	زبان عمومی و تخصصی (انگلیسی)	۳۰	۱	۳۰
۲	ماد و هخامنشی	۲۰	۳۱	۵۰
۳	پارت و ساسانی	۲۰	۵۱	۷۰
۴	دوره اسلامی	۴۰	۷۱	۱۱۰
۵	ماقبل تاریخ ایران	۲۰	۱۱۱	۱۳۰
۶	ماقبل تاریخ بین النهرین	۲۰	۱۳۱	۱۵۰

این آزمون نمره منفی دارد.

استفاده از ماشین حساب مجاز نیست.

حق چاپ، تکثیر و انتشار سؤال ها به هر روش (الکترونیکی و...) پس از برگزاری آزمون، برای همه اشخاص حقیقی و حقوقی تنها با مجوز این سازمان مجاز می باشد و با متخلفان برابر مقررات رفتار می شود.

\* متقاضی گرامی، وارد نکردن مشخصات و امضا در کادر زیر، به منزله غیبت و حضور نداشتن در جلسه آزمون است.

اینجانب ..... با شماره داوطلبی ..... با آگاهی کامل، یکسان بودن شماره صندلی خود را با شماره داوطلبی مندرج در بالای کارت ورود به جلسه، بالای پاسخنامه و دفترچه سؤال‌ها، نوع و کد کنترل درج شده بر روی دفترچه سؤال‌ها و پایین پاسخنامه‌ام را تأیید می‌نمایم.

امضا:

زبان عمومی و تخصصی (انگلیسی):

### PART A: Vocabulary

**Directions:** Choose the word or phrase (1), (2), (3), or (4) that best completes each sentence. Then mark the answer on your answer sheet.

- 1- Please leave ----- directions for the housekeeper, so she knows what needs to be done.  
1) authentic                      2) restless                      3) cursory                      4) explicit
- 2- The islands ----- their name from the sacred images found on them by the early European navigators.  
1) derive                      2) illustrate                      3) infer                      4) grasp
- 3- People love the Presidio because it is in close ----- to many area attractions, including the famous aquarium, the SFB Morse Botanical Reserve and the Spanish Bay Resort Golf Course.  
1) relevance                      2) proximity                      3) accord                      4) observation
- 4- This system, which for many years subsequently was regarded as authoritative, has been subjected to ----- criticism by later economists, and it is perhaps not too much to say that it now possesses mainly a historical interest.  
1) transient                      2) feeble                      3) vigorous                      4) shaky
- 5- Although Norman could ----- his sister's story about her innocence to absolve her, he refused to do so because he was angry at her.  
1) corroborate                      2) testify                      3) fulfill                      4) retain
- 6- When he came in to tea, silent, -----, and with tear-stained face, everybody pretended not to notice anything.  
1) facetious                      2) showy                      3) mercurial                      4) morose
- 7- Since color is absorbed as it travels through water, the deeper you are, the more likely you will notice a ----- in the clarity of reds, oranges and yellows.  
1) intensification                      2) deception                      3) reduction                      4) competition
- 8- As the students argued, the teacher tried to ----- them into silence with the threat of a detention.  
1) impose                      2) condemn                      3) condense                      4) coerce
- 9- Teachers who consider cartoons and comic books ----- to students' literacy skills often use class time to deride these media.  
1) pertinent                      2) harmful                      3) conducive                      4) indispensable
- 10- Salt is valued not only because of its ----- as a condiment and preservative, but also because they are essential to the health of humans and animals.  
1) variances                      2) properties                      3) predictors                      4) temptations

### PART B: Cloze Test

**Directions:** Read the following passage and decide which choice (1), (2), (3), or (4) best fits each space. Then mark the correct choice on your answer sheet.

Being funny has no place in the workplace and can easily wreak havoc (11) ----- an otherwise blossoming career. Of course, laughter is necessary in life. But if you crack jokes (12) ----- snide remarks at work, you will eventually not be taken (13) ----- . You will be seen as someone who wastes time (14) ----- could better be spent discussing a project or an issue. Additionally, many corporate-minded individuals do not have the time to analyze comments with hidden meanings—they will take what you say (15) ----- and as an accurate representation of your professionalism in the workplace.

- |     |                           |                      |                        |                        |
|-----|---------------------------|----------------------|------------------------|------------------------|
| 11- | 1) on                     | 2) in                | 3) at                  | 4) for                 |
| 12- | 1) which they make        | 2) to be made        | 3) and make            | 4) then make           |
| 13- | 1) by some others serious | 2) serious by others | 3) seriously by others | 4) seriously by others |
| 14- | 1) and                    | 2) when              | 3) that                | 4) that it             |
| 15- | 1) is absolute            | 2) as absolute       | 3) be absolute         | 4) that is absolute    |

### PART C: Reading Comprehension

**Directions:** Read the following three passages and answer the questions by choosing the best choice (1), (2), (3), or (4). Then mark the correct choice on your answer sheet.

#### PASSAGE 1:

The New Archaeology stressed theory formation, model building, and hypothesis testing in the search for general laws of human behavior. Cultural history, the processualists argued, wasn't repeatable: it is fruitless to tell a story about a culture's change unless you are going to test its inferences. How do you know a culture history you've built is correct? In fact, you can be gravely mistaken but there were no scientific grounds to rebut that. The processualists explicitly wanted to go beyond the cultural-historical methods of the past (simply building a record of changes) to focus on the processes of culture (what kinds of things happened to make that culture).

There's also an implied redefinition of what culture is. Culture in processual archaeology is conceived primarily as the adaptive mechanism that enables people to cope with their environments. Processual culture was seen as a system composed of subsystems, and the explanatory framework of all of those systems was cultural ecology, which in turn provided the basis for hypothetico-deductive models that the processualists could test.

To strike out in this new archaeology, the processualists had two tools: ethnoarchaeology and the rapidly burgeoning varieties of statistical techniques, part of the "quantitative revolution" experienced by all sciences of the day, and one impetus for

today's "big data". Both of these tools still operate in archaeology: both were embraced first during the 1960s.

Ethnoarchaeology is the use of archaeological techniques on abandoned villages, settlements, and sites of living people. With the scientific approach aspired to by processualists came a need for lots of data to examine. Processual archaeology came about during the quantitative revolution, which included an explosion of sophisticated statistical techniques fueled by growing computing powers and growing access to them.

- 16- Which one is NOT an important feature the new archaeology puts emphasize on?
- 1) general laws
  - 2) model creation
  - 3) theory development
  - 4) assumption testing
- 17- The word "rebut" in line 5 is closest in meaning to -----.
- 1) explain
  - 2) reject
  - 3) transfer
  - 4) support
- 18- Culture, according to processual archaeology, is defined as a/an -----.
- 1) means of environmental adaptation for humans
  - 2) approach attempting to illustrate the man's history
  - 3) combination of inferences referring to human behavior
  - 4) mechanism enabling humans to limit their environment
- 19- The tools that processualists used in their studies -----.
- 1) were applied by all sciences of that day
  - 2) were operated first during the second half of 19c
  - 3) are utilized nowadays in the studies of archaeology
  - 4) resulted in creating a revolution in statistical techniques
- 20- Ethnoarchaeology, based on the information given in the passage, is -----.
- 1) the study of deserted places to gather information
  - 2) the detailed description of human cultures and societies
  - 3) a striking new branch of archaeology looking for the correctness of data
  - 4) a tool contributing to forming a variety of statistical techniques

### PASSAGE 2:

Archaeology is a source of history, not just a humble auxiliary discipline. Archaeological data are historical documents in their own right, not mere illustrations to written texts. Just as much as any other historian, an archaeologist studies and tries to reconstitute the process that has created the human world in which we live. Archaeological data are all changes in the material world resulting from human action or, more succinctly, the fossilized results of human behavior. The sum total of these constitute what may be called the archaeological record. This record exhibits certain peculiarities and deficiencies the consequences of which produce a rather superficial contrast between archaeological history and the more familiar kind based upon written records.

Not all human behavior fossilizes. The words I utter and you hear as vibrations in the air are certainly human changes in the material world and may be of great historical significance. Yet they leave no sort of trace in the archaeological records unless they are captured by a dictaphone or written down by a clerk. The movement of troops on the battlefield may "change the course of history", but this is equally ephemeral from the archaeologist's standpoint. What is perhaps worse, most organic

materials are perishable. Everything made of wood, hide wool, linen, grass hair, and similar materials will decay and vanish in dust in a few years or centuries, save under very exceptional conditions. In a relatively brief period the archaeological record is reduced to mere scraps of stone, bone, glass, metal, and earthenware. Still modern archaeology, by applying appropriate techniques and comparative methods, aided by a few lucky finds from peat bogs, deserts, and frozen soils, is able to fill up a good deal of the gap.

- 21- According to this passage, archaeology -----.
- 1) strives to constitute history in a new way
  - 2) explains documents in the written texts
  - 3) helps historians evaluate and use illustrations
  - 4) studies the remnants of human activities
- 22- The word "succinctly" in paragraph 1 can be substituted by -----.
- 1) broadly
  - 2) formally
  - 3) briefly
  - 4) practically
- 23- The contrast between archaeological history and written records originates from -----.
- 1) all changes occurring in the material world
  - 2) the main differences between archaeology and history
  - 3) superficial consequences in archaeology as an auxiliary field
  - 4) unusual features and weaknesses including in archaeological records
- 24- "Dictaphone" mentioned in paragraph 2 -----.
- 1) is a device recording the speeches
  - 2) shows that all human behaviors can't be fossilized
  - 3) proves that the words one utters are of great importance
  - 4) has left a significant record
- 25- The following paragraph most likely reveals information about -----.
- 1) making some archaeological sites
  - 2) the gap between history and archaeology
  - 3) appropriate techniques and comparative methods
  - 4) new and special archaeological discoveries

**PASSAGE 3:**

Susa is an outstanding and rare example of a type of urban settlement representing the beginnings of urban development in the proto-Elamite and Elamite periods, from the late fifth millennium BCE. Furthermore, from the sixth century BCE, as the administrative capital city of the Achaemenid Empire, Susa contributed to the creation of a new prototype of ceremonial architecture, which became a characteristic feature of the Iranian Plateau and its neighbouring lands.

The excavated site of the ancient urban and architectural remains of Susa is included within the boundaries of the property. Even though many of the finds are today exhibited in museums, Susa still includes the essential elements to express its Outstanding Universal Value. The property covers the known part of the ancient city, which is now protected against adverse development. Due to the high archaeological potential of the area that surrounds Susa, continuing archaeological research and documentation sustains the integrity of the property. The recent haphazard urban development of modern Shush threatens the edges and immediate setting of the

property; however, strict regulations have been elaborated, integrated into the planning system and enforced. Their stringent implementation is crucial to maintaining the integrity of the property.

- 26- The writer of this passage wants to -----.
- 1) persuade people toward archaeology
  - 2) give information about urbanization
  - 3) inform us about one of the few ancient sites
  - 4) focus on protecting the historical places
- 27- Susa, according to the passage, -----.
- 1) helped to make a preliminary model in architecture
  - 2) contributed to the improvement of ceremonial architecture
  - 3) stands as the most ancient capital in the world
  - 4) is the symbol of Iranian Plateau and its neighboring lands
- 28- It's stated in the passage that -----.
- 1) the Elamite period was the beginning point of urban living
  - 2) Susa is archaeologically an exceptional and golden site
  - 3) Iran influenced profoundly on the architecture of its neighbours
  - 4) Susa was the capital city of the Achaemenid Empire from the 6<sup>th</sup> millennium BCE
- 29- Preserving the integrity of Susa -----.
- 1) highlights its outstanding universal value
  - 2) is not in contradiction with development of modern Shush
  - 3) is a barrier to recent archaeological research
  - 4) depends on the performance of strict and precise regulations
- 30- The word "haphazard" in paragraph 2 means -----.
- 1) modern
  - 2) typical
  - 3) complex
  - 4) random

ماد و هخامنشی:

- ۳۱- پایه ستون های خشتی استوانه ای، در کدام محوطه های مادی به دست آمده است؟
- (۱) ازبکی و گودین تپه
  - (۲) گودین تپه و باباجان تپه
  - (۳) باباجان تپه و نوشیجان تپه
  - (۴) نوشیجان تپه و گودین تپه
- ۳۲- معماری نوشیجان علاوه بر تالار ستون دار و درگاه های قاب بندی شده، چه عناصر دیگری را از معماری حسنلو و باباجان گرفته است؟
- (۱) ایوان ستون دار، نیش های تزئینی
  - (۲) نیمکت های خشتی، ایوان ستون دار
  - (۳) ایوان ستون دار، راه پله مارپیچی شکل
  - (۴) راه پله مارپیچی شکل، نیش های تزئینی
- ۳۳- به کدام مراکز مهم مادی در منابع آشوری و بابلی اشاره شده، و در ارتباط با کدام یک از آن ها، عبارت شهر شاهی استفاده شده است؟
- (۱) خارخار، سگبیت، هگمتانه - هگمتانه
  - (۲) کارکشی، کیشه سیم، هگمتانه - هگمتانه
  - (۳) سگبیت، کارکشی، هگمتانه - سگبیت و هگمتانه
  - (۴) کیشه سیم، سگبیت، هگمتانه - کیشه سیم و هگمتانه

۳۴- کدام موارد از شاخصه‌های مهم سنت سفالگری ماد است؟

(۱) رنگ نخودی ساده و ظروف با پایه شیوری شکل

(۲) رنگ خاکستری، ظروف آب‌خوری و کاسه‌ها

(۳) رنگ نخودی ساده، ظروف با دسته عمودی و زائده شاخی شکل

(۴) رنگ نخودی منقوش، ظروف با دسته عمودی و زائده شاخی شکل

۳۵- استقرار اصلی باباجان (لایه ۳) به ترتیب مربوط به کدام دوره، گروه قومی و پادشاهی است؟

(۱) عصر آهن ۳، مانایی‌ها و پادشاهی مانا

(۲) اواخر عصر آهن ۲، کاسی‌ها و پادشاهی الیبی

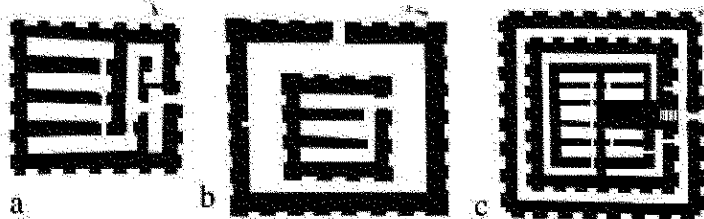
(۳) عصر آهن ۳، مادی‌ها و پادشاهی ماد

(۴) عصر آهن ۳، ایلامی‌ها و پادشاهی ایلام جدید

۳۶- قبیله پارتاکنیان در کدام منطقه کنونی ایران سکونت داشتند؟

(۱) اصفهان (۲) همدان (۳) ری (۴) قم

۳۷- پلان‌های زیر به ترتیب (a, b و c) مربوط به کدام محوطه منسوب به عصر ماد است؟



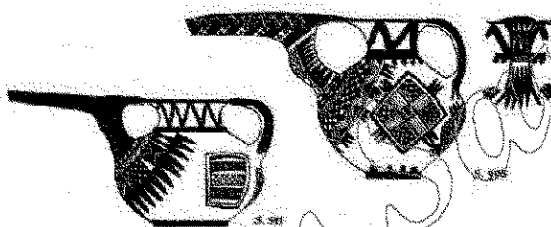
(۱) نوشیجان، تل قبه، الغ تپه

(۲) تل قبه، نوشیجان، الغ تپه

(۳) الغ تپه، نوشیجان، تل قبه

(۴) نوشیجان، الغ تپه، تل قبه

۳۸- ظروف سفالی زیر مربوط به کدام محوطه منسوب به عصر ماد است؟



(۱) تپه ازبکی

(۲) سیلک ب

(۳) باباجان تپه

(۴) محوطه گورنان

۳۹- چه کسی به شهرت هگمتانه، به دلیل تولید غله و پرورش اسب اشاره کرده است؟

(۱) پلینیوس (۲) هرودوت (۳) کتزیاس (۴) خاراکسی

۴۰- از کدام محوطه مادی، مدرکی در مورد استفاده از طاق برای پوشش فضاهای معماری به دست نیامده است؟

(۱) ازبکی (۲) نوشیجان (۳) موش تپه (۴) گودین

۴۱- براساس الواح به دست آمده از تخت جمشید، ایستگاه پستی ماقبل آخر راه تخت جمشید به شوش چه نام داشته است؟

(۱) ایرتمه (۲) تشپک (۳) شور کوتیر (۴) ندینیش

۴۲- کارهای ساختمانی تخت جمشید بعد از کدام شاه متوقف شد؟

(۱) خشایارشا (۲) اردشیر یکم (۳) داریوش دوم (۴) داریوش سوم

۴۳- از کدام محوطه هخامنشی، نقش برجسته آسیب‌دیده سر یک سرباز و نقش حکاکی تمام برجسته یک شیر کشف شده است؟

(۱) تل سفید (۲) فرمشگان (۳) باغ فیروزی (۴) جین جین

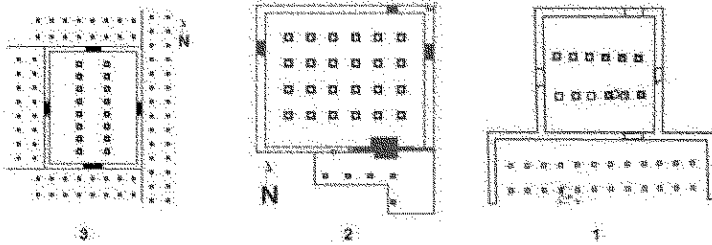
۴۴- از کدام محوطه دوره هخامنشی، در شمال عراق شواهدی از یک قلعه مستحکم کشف شده است؟

(۱) نینوا (۲) نیمرود (۳) تل الدیم (۴) تل جیگان

۴۵- تل آجری، در کجا واقع شده و یافته مهم آن کدام است؟

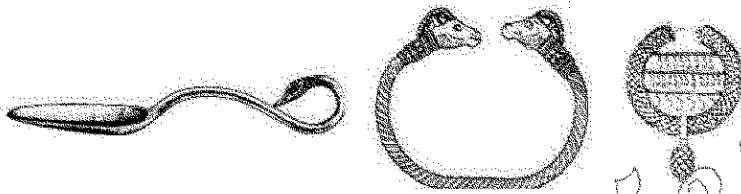
- (۱) منطقه ممسنی، بقایای کاخ  
 (۲) نزدیکی پاسارگاد، بقایای کاخ  
 (۳) نقش رستم، بقایای دروازه یادمانی  
 (۴) نزدیکی تخت جمشید، بقایای دروازه یادمانی

۴۶- پلان‌های مقابل به ترتیب شماره از ۱ تا ۳ مربوط به کدام «منطقه» و «بنای هخامنشی» هستند؟



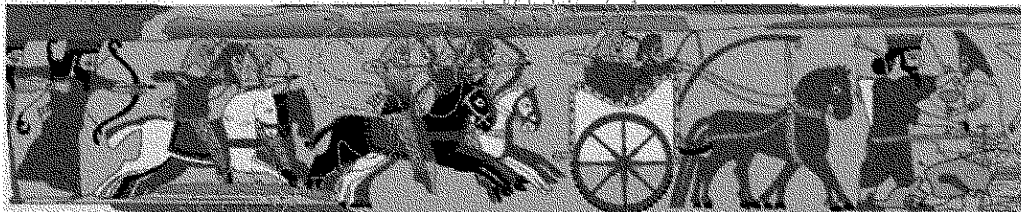
- (۱) برازجان - بردک‌سیاه، چرخاب، سنگ‌سیاه  
 (۲) دهانه غلامان - بردک‌سیاه، سنگ‌سیاه، چرخاب  
 (۳) مرودشت - چرخاب، بردک‌سیاه، سنگ‌سیاه  
 (۴) بهبهان - سنگ‌سیاه، چرخاب، بردک‌سیاه

۴۷- اشیاء مقابل مربوط به کدام گنجینه هخامنشی است؟



- (۱) لیدی  
 (۲) شوش  
 (۳) جیحون  
 (۴) پاسارگاد

۴۸- نقاشی زیر، مربوط به کدام محوطه هخامنشی است؟



- (۱) آرامگاه تاتارلی در ترکیه  
 (۲) تومولوس لیدی در ترکیه  
 (۳) ساختمان شماره ۱۵ دهانه غلامان  
 (۴) کاخ قراچامیرلی در جمهوری آذربایجان  
 ۴۹- کدام گزینه به ترتیب درباره مکان معادن سنگ‌های آهنی و سنگ‌های سیاه مورد استفاده در تخت جمشید درست است؟

- (۱) معدن مجدآباد در ۴۰ کیلومتری صفه - کوه رحمت  
 (۲) کوه رحمت - معدن مجدآباد در ۴۰ کیلومتری صفه  
 (۳) کوه رحمت - کوه نقش رستم واقع در ۲ کیلومتری صفه  
 (۴) کوه نقش رستم - معدن مجدآباد در ۴۰ کیلومتری صفه

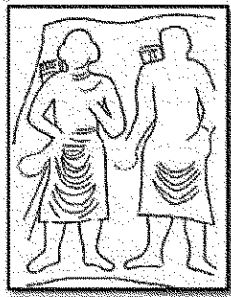
۵۰- تاریخ ساخت و استفاده از شهر دهانه غلامان و نام احتمالی آن در دوره هخامنشی کدام است؟

- (۱) سده ۴ ق. م - زرنگ  
 (۲) سده‌های ۶ و ۵ ق. م - زرنگ  
 (۳) سده ۶ ق. م - زرین  
 (۴) سده ۷ ق. م - زرین



پارت و ساسانی:

- ۵۱- پلان کاخ نیهور، به چه شکلی است؟  
 (۱) مربع با یک حیاط  
 (۲) مربع با دو حیاط  
 (۳) مستطیل با یک حیاط  
 (۴) مستطیل با دو حیاط
- ۵۲- کدام نقش برجسته الیمایی، شباهت بیشتری با نقش برجسته گودرز در سرپل ذهاب دارد؟  
 (۱) کوه تاراز (۲) خونگ یارعلیوند (۳) خونگ ازدر (۴) خونگ کمالوند
- ۵۳- نقاشی دیواری معبد مهری با موضوع میتراي سواره در حال شکار حیوانات از کدام محوطه کشف شده است؟  
 (۱) الحضر (۲) پالمیر (۳) شوش (۴) دورا اروپوس
- ۵۴- معبد گارتوس در کدام محوطه اشکانی واقع شده است؟  
 (۱) آشور (۲) اوروک (۳) بابل (۴) نیهور



- ۵۵- تصویر زیر، مربوط به کدام نگارکند الیمایی است؟  
 (۱) خونگ یارعلیوند  
 (۲) خونگ ازدر  
 (۳) تنگ سروک I  
 (۴) تنگ سروک II

- ۵۶- معبد سرخ کتل، در زمان کدام پادشاه کوشانی و توسط چه کسی ساخته شد؟

- (۱) آشوکا - نروکو  
 (۲) آشوکا - کندوفر  
 (۳) کانیشکا - نروکو  
 (۴) کانیشکا - کندوفر
- ۵۷- سکه‌شناسی دوران اشکانی دارای چه محدودیت و مشکلاتی است؟

- (۱) نوسان زیاد وزن و عیار سکه  
 (۲) استفاده از القاب غیرایرانی و مشخص نبودن نام شاه  
 (۳) کیفیت پایین و بهره‌گیری از نقش‌مایه‌های غیرایرانی  
 (۴) استفاده از نام واحد برای تمام شاهان و مشخص نبودن نام ضربخانه

- ۵۸- کاوشگر محوطه گرمی چه کسی است و چه نوع تدفین‌هایی در این محوطه شناسایی شده است؟

- (۱) سرفراز، لاشه‌سنگی و گورخمره‌ای  
 (۲) کامبخش فرد، تابوتی و گورخمره‌ای  
 (۳) آذرنوش، تابوتی و گورخمره‌ای  
 (۴) کامبخش فرد، لاشه‌سنگی و گورخمره‌ای

- ۵۹- از کدام محوطه‌ها، استروکا به دست آمده است؟

- (۱) تورنگ تپه - مرو - جوبن - نوشیجان - نسا  
 (۲) دورا اروپوس - نسا - تخت سلیمان - خرم رود - قلعه‌سام  
 (۳) نسا - آی خانم - کاپیسی - دورا اروپوس - حسنی محله  
 (۴) نسا - دورا اروپوس - تورنگ تپه - قلعه‌سام - نیهور

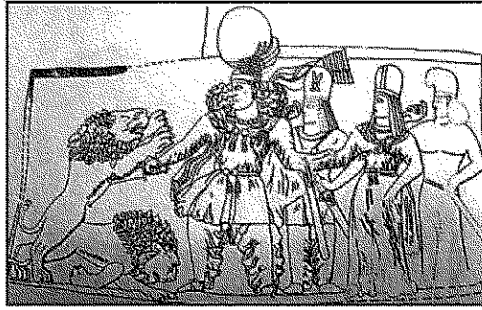
- ۶۰- به نظر «ایزیدور خاراکسی»، کنگاور، معبد نیایش برای کدام الهه بوده است؟

- (۱) آرتمیس (۲) آناهیتا (۳) آتنا (۴) آفرودیت

- ۶۱- بیشتر پایروس‌های دوره ساسانی از کدام محل در مصر یافت شده و مربوط به کدام پادشاه ساسانی هستند؟

- (۱) آنتینوئه - خسرو اول  
 (۲) فیوم - خسرو اول  
 (۳) فیوم - خسرو دوم  
 (۴) سوئز - خسرو دوم

۶۲- تصویر نقش برجسته زیر، مربوط به کدام پادشاه و در کجا واقع است؟



(۱) شاپور اول - دارابگرد

(۲) شاپور اول - تنگقندیل

(۳) بهرام دوم - سرمشهد

(۴) بهرام دوم - برم‌دلک

۶۳- مهم‌ترین یافته‌های باستان‌شناسی محوطه دامب‌کوه، کدام است؟

(۲) چهارطاقی، بقایای خانه‌های مسکونی و صنعتی

(۱) گورستان، بقایای خانه‌های مسکونی و صنعتی

(۳) کلیسای بقایای خانه‌های مدور

۶۴- کدام شهرهای ساسانی طراحی هیپودامیک دارند؟

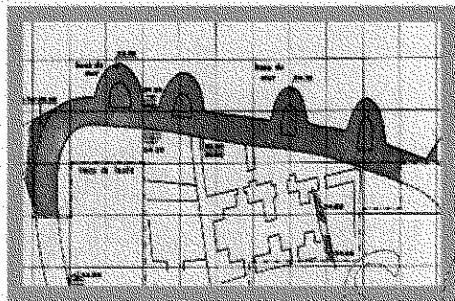
(۲) بیشاپور و جندی شاپور

(۱) بیشاپور و دارابگرد

(۴) جندی شاپور و دارابگرد

(۳) فیروزآباد و بیشاپور

۶۵- پلان زیر، مربوط به کدام محوطه ساسانی است؟



(۱) بیشاپور

(۲) تورنگ‌تپه

(۳) دارابگرد

(۴) تخت‌سلیمان

۶۶- بنابر نظر حمزه اصفهانی، کدام شهر در دوره ساسانی، طرح مثلثی داشته است؟

(۲) اردشیرخوره

(۱) ایوان‌کرخه

(۴) جندی شاپور

(۳) دارابگرد

۶۷- آب کدام شهر ساسانی از طریق تونل‌های سیفونی شکل در کنار بند ایجاد شده روی رودخانه تامین می‌شد؟

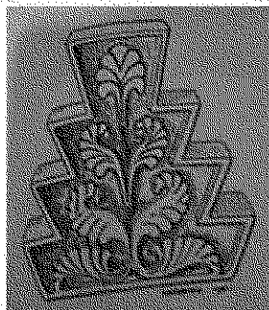
(۲) تیسفون

(۱) بیشاپور

(۴) وه اردشیر

(۳) جندی شاپور

۶۸- تصویر گچ‌بری زیر، متعلق به کدام محوطه باستانی است؟

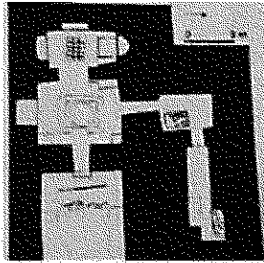


(۱) بیشاپور

(۲) بندیان

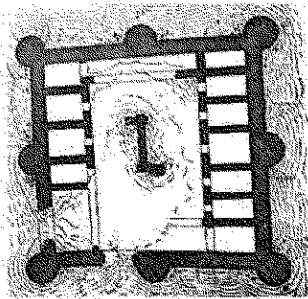
(۳) تیسفون

(۴) کیش



۶۹- پلان مقابل، نشانگر کدام آتشکده ساسانی است؟

- (۱) شیان
- (۲) جولیان
- (۳) مل‌هایرم
- (۴) میل‌میلگه



۷۰- پلان زیر، مربوط به کدام دژ مکشوفه ساسانی است؟

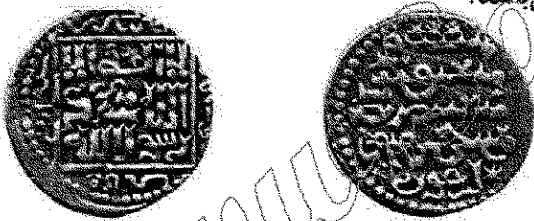
- (۱) سیراف
- (۲) فراشبند
- (۳) بخلک
- (۴) قصر البونصر

دوره اسلامی:

۷۱- دستگاه‌های سبکی، تخیل‌کنی و کهنه‌گویی به ترتیب، کدام یک از امور ضرب سکه را انجام می‌دادند؟

- (۱) قطعه‌قطعه کردن نوار فلزات، شمش کردن فلزات، جدا کردن قرص‌های کم وزن
- (۲) شمش کردن فلزات، قطعه‌قطعه کردن نوار فلزات، نوار کردن شمش‌ها به ضخامت معین
- (۳) ذوب و خالص کردن فلز سکه، جدا کردن قرص‌های کم وزن، پهن کردن فلزات قطعه شده
- (۴) پهن کردن فلزات قطعه شده، نوار کردن شمش‌ها به ضخامت معین، ذوب و خالص کردن فلز سکه

۷۲- سکه زیر، به کدام حاکم و دوره تعلق دارد و محل ضرب آن کدام می‌باشد؟



- (۱) ارغون - ایلخانی - تبریز
- (۲) شاهرخ - تیموری - هرات
- (۳) محمود - غزنوی - دهلی
- (۴) اسفار بن شیرویه - علویان طبرستان - آمل

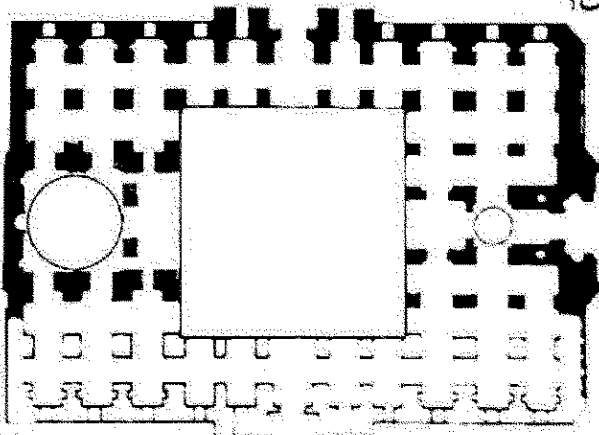
۷۳- «مدرسه شاه‌رخیه» و «مدرسه فیروزشاه» به ترتیب، در کدام یک از شهرهای ایران قرار دارند؟

- (۱) بسطام - کرمان
- (۲) بسطام - تربت جام
- (۳) تایباد - خواف
- (۴) مشهد - تربت جام

۷۴- فیروزکوه و لشگری بازار به ترتیب پایتخت تابستانی و زمستانی کدام سلسله / سلسله‌ها بوده‌اند؟

- (۱) غوریان - غزنویان
- (۲) غزنویان - غوریان
- (۳) غزنویان - غزنویان
- (۴) غوریان - غوریان

۷۵- نقشه مقابل از بنای کدام مسجد تاریخی ایران تهیه شده است؟



- (۱) پامنار زواره
- (۲) جامع زواره
- (۳) جامع اشترجان
- (۴) جامع ورامین

- ۷۶- براساس کاوش‌های باستان‌شناسی صورت گرفته در دره شهر، کدام مورد در رابطه با تاریخ‌گذاری محوطه درست است؟  
 (۱) دوران اشکانی تا دوره مغول  
 (۲) قرن دوم ه. ق. تا حمله تیمور  
 (۳) اواخر دوره ساسانی تا قرن پنجم ه. ق.  
 (۴) قرون اولیه اسلامی تا نیمه قرن چهارم ه. ق.  
 ۷۷- تصویر زیر، به ترتیب، از کدام کاخ و کدام دوره تاریخی به دست آمده است؟



- (۱) اخضر - عباسی  
 (۲) الحیر شرقی - اموی  
 (۳) خربه‌المفجر - اموی  
 (۴) جوسق الخاقانی - عباسی

- ۷۸- توصیف زیر به کدام نوع از خطوط، اطلاق می‌شود؟  
 «چنان ریز است که چشم از دیدن آن در زحمت است. آن را به بال کبوتران می‌بستند و بدان سبب به قلم‌الجناح نیز معروف بوده است.»

- (۱) رقاع (۲) غبار (۳) مسلسل (۴) طوماری  
 ۷۹- در تاریخ معماری دوره اسلامی دالان مسقف بین دو خانه که از آن به عنوان معبر استفاده می‌شد، چه نام داشت؟  
 (۱) رواق (۲) ساباط (۳) چهارسو (۴) میانسرا

- ۸۰- مناره/ منار جام در افغانستان به دستور چه کسی و در چه سده‌ای (ه. ق.) ساخته شده است؟  
 (۱) سلطان محمود غزنوی - پنجم  
 (۲) سلطان محمد خداپنده - هشتم  
 (۳) سلطان محمد خوارزمشاه - هفتم  
 (۴) سلطان غیاث‌الدین محمد غوری - ششم

- ۸۱- از زمان کدام خلیفه عباسی به بعد، نام خلفا روی سکه‌ها ضرب شد؟  
 (۱) مأمون (۲) منصور (۳) مهدی (۴) هارون الرشید

- ۸۲- در کدام دوره، مرصع‌کاری با استفاده از قطعات لعاب، روی سفال‌های بدون لعاب متداول بود؟  
 (۱) آل بویه (۲) ایلخانی (۳) خوارزمشاهی (۴) سلجوقی

- ۸۳- کدام گزینه در مورد برج‌های خرقان درست نیست؟

- (۱) گنبد دو پوسته دارند.  
 (۲) داخل یکی از برج‌ها تزئینات منقوش است.  
 (۳) برج‌ها توسط محمد بن مکی زنجانی ساخته شده‌اند.  
 (۴) دو برج در فاصله زمانی ۴۶ سال از هم در دوره سلجوقی ساخته شده‌اند.

- ۸۴- صفة عبدالعزیز در مسجد جامع کدام شهر و در کدام دوره ساخته شده است؟  
 (۱) کرمان - سلجوقی (۲) یزد - ایلخانی (۳) اصفهان - آل مظفر (۴) اردستان - تیموری

- ۸۵- کدام مورد، درباره مجموعه سنگ بست درست نیست؟

- (۱) بناهای اوایل اسلام آن قابل مقایسه با عهد ساسانی است.  
 (۲) دارای آرامگاهی چهارضلعی با گنبدی بر فراز آن است.  
 (۳) ارسلان جاذب در عهد سلطان محمود غزنوی در آن حکمرانی داشته است.  
 (۴) در سال ۳۸۹ ه. ق. آرامگاهی برای وزیر سلطان ستجر در آن ایجاد شده است.

۸۶- کدام گزینه دربارهٔ پل‌های تاریخی ایران درست است؟

- (۱) پل کشکان لرستان مربوط به دورهٔ سلجوقی است.
- (۲) پل و بند امیر فارس مربوط به دورهٔ اتابکان است.
- (۳) پل شهرستان اصفهان مربوط به دورهٔ ساسانی و ذیلمی است.
- (۴) سی‌وسه پل و پل خواجه در دورهٔ شاه عباس اول برای عبور و مرور و تفرج ساخته شده است.

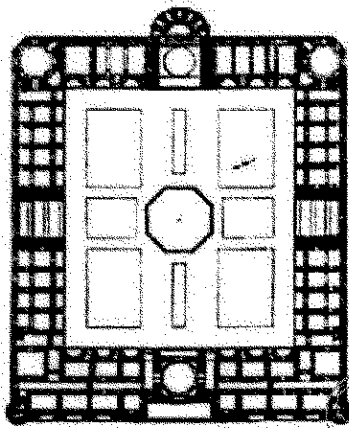
۸۷- کدام کاروان‌سراها دارای پلان هشت ضلعی هستند؟

- (۱) ده نمک و زیزه
- (۲) انجیره و چهارآباد
- (۳) گدوک و شبلی
- (۴) زین‌الدین و زنجیره

۸۸- گنجعلی خان، شیخ علی خان زنگنه و الله وردیخان، در دورهٔ صفوی به ترتیب در کدام شهرها بناهای زیادی ساخته‌اند؟

- (۱) کرمانشاه، شیراز، اصفهان
- (۲) کرمان، اصفهان، کرمانشاه
- (۳) کرمانشاه، کرمان، اصفهان
- (۴) کرمان، کرمانشاه، شیراز

۸۹- پلان زیر، مربوط به کدام مدرسه است؟



- (۱) ری
- (۲) امامی اصفهان
- (۳) خان شیراز
- (۴) غیاثیه خرگرد

۹۰- در تعریف «حلیه‌نویسی»، کدام مورد درست است؟

- (۱) نگارش برخی فرموده‌های بزرگان دین بر سلاح، به‌ویژه شمشیر به نشانهٔ تبرک
- (۲) بیان اوصاف پیامبر (ص) و بزرگان دین به صورت قطعه‌نویسی مذهب
- (۳) دوخت آیات قرآنی بر پارچهٔ حریر برای هدیه از طرف سلاطین عثمانی
- (۴) تجمیع برخی از نقاشی‌های حوادث عاشورا در یک مجموعهٔ تذهیب شده

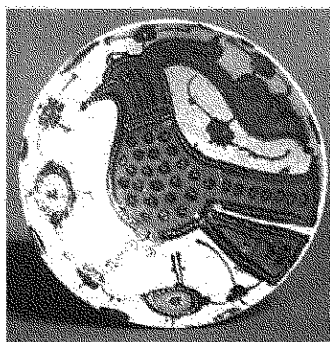
۹۱- مهم‌ترین مراکز شیشه‌گری ایران و عراق در سده‌های ۴ و ۵ هجری به ترتیب کدام شهرها است؟

- (۱) اصفهان، سامرا
- (۲) ری، سامرا
- (۳) جرجان، بغداد
- (۴) خراسان، بصره

۹۲- مجتمع آرامگاهی گازرگاه در کدام شهر واقع بوده و در چه دوره‌ای ساخته شده است؟

- (۱) هرات، تیموری
- (۲) سمرقند، تیموری
- (۳) قزوین، صفوی
- (۴) اصفهان، صفوی

۹۳- تصویر سفال مقابل، مربوط به کدام قرون هجری قمری و کدام مکان است؟



- (۱) ۵ و ۶ - ری
- (۲) ۵ و ۶ - جرجان
- (۳) ۴ و ۵ - نیشابور
- (۴) ۴ و ۵ - شمال مرکزی ایران

۹۴- پل‌های معروف کشکان و کلهر، توسط کدام حکومت ساخته شده‌اند؟

- (۱) آل حسنویه (۲) آل بویه (۳) آل کاکویه (۴) آل زیار

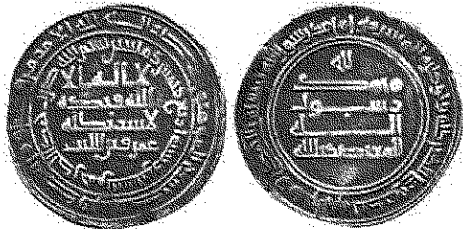
۹۵- از زمان کدام حاکم ایلخانی به بعد خط اویغوری در سکه‌ها به کار رفت؟

- (۱) اباقاخان (۲) ارغون (۳) هولاکو (۴) گیخاتو

۹۶- سکه‌های طلا در دوره صفوی با چه نامی شناخته می‌شدند؟

- (۱) اشرفی (۲) عباسی (۳) شاهی (۴) محمدی

۹۷- تصویر سکه زیر، مربوط به کدام دوره اسلامی است؟



(۱) صفاری

(۲) غزنوی

(۳) سامانی

(۴) طاهری

۹۸- صحنه نقاشی پیکره‌های شاهی در کاوش‌های باستان‌شناسی کدام بنای اموی، شناسایی نشده است؟

- (۱) قصر عمره (۲) قصر الخیر شرقی (۳) خربه المفجر (۴) قصر الخیر غربی

۹۹- کدام گزینه به خط قوسی شکل، توأم با خطوط پیچیده و به شکل کمانچه که در حکم امضای سلاطین، بالای فرمان‌ها نوشته می‌شد، اشاره دارد؟

- (۱) طغری (۲) متقابل (۳) متعکس (۴) رقاع

۱۰۰- تصویر کدام پادشاه ساسانی روی سکه‌های امراي طبرستان، دیده می‌شود؟

- (۱) خسرو اول (۲) خسرو دوم (۳) یزدگرد دوم (۴) یزدگرد سوم

۱۰۱- کدام گونه سفالی با روش نقاشی روی لعاب ساخته شده است؟

- (۱) زرین‌فام (۲) مینایی (۳) کویاچی (۴) لاجوردی طلائشان

۱۰۲- کدام سفالینه اوایل اسلام، وارداتی از چین بود؟

- (۱) قالبی (۲) لعاب پاشیده (۳) لعاب گلی (۴) زرین‌فام اولیه

۱۰۳- کدام تکنیک فلزکاری، مربوط به قرن چهارم تا ششم هجری نیست؟

- (۱) آبکاری (۲) کوفته‌کاری (۳) قلم‌زنی (۴) قمشیک‌کاری

۱۰۴- الگوی شهرسازی اصفهان در زمان صفوی، بر کدام شهرها تأثیر گذاشت؟

- (۱) شیراز، ساری، مشهد (۲) کرمان، مشهد، تبریز (۳) شیراز، تبریز، ساری (۴) کرمان، سنندج، شیراز

۱۰۵- تصویر شهر تبریز در هنگام یورش عثمانیان در دوره صفوی در کتاب کدام مؤلف مشاهده می‌شود؟

- (۱) برینیولی (۲) مطراقچی (۳) فلاندن (۴) دلاواله

۱۰۶- سفالینه مینایی یا هفت رنگ در کدام قرون هجری قمری تولید می‌شد؟

- (۱) ۴ و ۵ (۲) ۵ و ۶ (۳) ۶ و ۷ (۴) ۷ و ۸

۱۰۷- اهمیت گچ‌بری در بناهای اسلامی به حدی بود که هنرمندان این رشته معروف بودند به .....

- (۱) المهندس (۲) بیاض (۳) جصاص (۴) جبار

۱۰۸- کدام مورد در دوره آقا محمدخان قاجار در مجموعه گلستان ساخته شد؟

- (۱) کاخ ایض (۲) تالار برلیان (۳) عمارت تخت مرمر (۴) عمارت شمس‌العماره

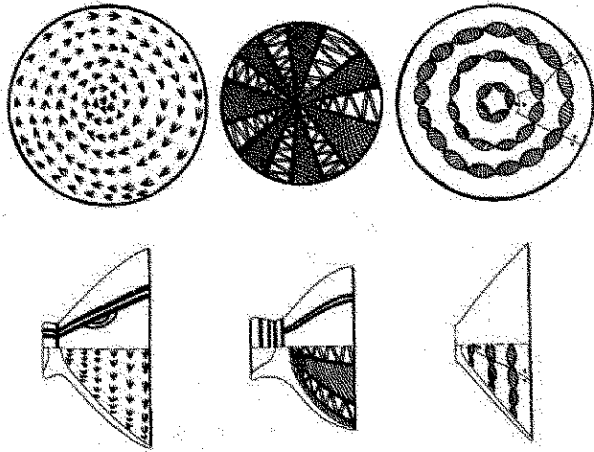
- ۱۰۹- کدام مورد، شاخص‌ترین ویژگی هنر فلزکاری موصل به شمار می‌رود؟  
 (۱) بازنمایی مکرر چهره شاهان  
 (۲) تنوع صحنه‌های زندگی روزمره  
 (۳) استفاده از نقش و نگارهای پیاپی در کادربندی  
 (۴) شکل‌گیری شبکه‌ای از اسلیمی‌ها و نقوش درهم‌بافته
- ۱۱۰- نخستین امضای شناسایی شده در آثار نقاشی دوران اسلامی، متعلق به کدام هنرمند است؟  
 (۱) بهزاد  
 (۲) دوست محمد  
 (۳) جنید  
 (۴) عبدالحی

### مقابل تاریخ ایران:

- ۱۱۱- سفال‌های معروف به Scarlet Ware در کدام محوطه به‌دست آمده و مربوط به چه دوره‌ای است؟  
 (۱) شهر سوخته - عصر مفرغ  
 (۲) یحیی - مفرغ کرمان  
 (۳) کنار بندل - مفرغ جیرفت  
 (۴) بانی سرمه و کله‌نثار - مفرغ لرستان
- ۱۱۲- در کدام محوطه باستانی، آثاری از تولیدات تخصصی، دیوار دفاعی و قبرستان، مربوط به دوره ماورای قفقاز به‌دست آمده؟  
 (۱) حسنلو  
 (۲) تپه شینر  
 (۳) کهنه‌شهر  
 (۴) کول‌تپه
- ۱۱۳- سرخ‌دم لری مربوط به چه دوره‌ای است، توسط چه کسی کاوش شد و چه بنای شاخصی در آن به‌دست آمد؟  
 (۱) مفرغ جدید - اشمیت - صومعه  
 (۲) مفرغ میانی - کایلر یانگ - ساختمان منقوش  
 (۳) آهن II - کایلر یانگ - بنای صومعه‌مانند  
 (۴) مس، سنگ - رومن گیرشمن - کارگاه سفالگری
- ۱۱۴- وسعت منطقه داخل دیوار دژ در تل ملیان، چقدر هکتار برآورد شده است؟  
 (۱) ۷۰  
 (۲) ۹۰  
 (۳) ۱۳۰  
 (۴) ۲۰۰
- ۱۱۵- در نتیجه کاوش‌های بازرنگری تپه زاغه در سال ۱۳۸۰ در کارگاه K، کدام مورد گزارش شده است؟  
 (۱) روستای زاغه دارای یک بخش تخصصی تولید سفال بوده است.  
 (۲) در دوره زاغه، نشانه‌هایی از اهلی شدن اولیه گاو دیده شده است.  
 (۳) شواهدی از ارتباط مستقیم بین دوره زاغه و سیلک I گزارش شده است.  
 (۴) روستای زاغه بر مبنای کربن ۱۴، به هزاره هفتم ق. م. تاریخ‌گذاری شده است.
- ۱۱۶- تصویر زیر، مربوط به بقایای معماری کدام محوطه باستانی است؟  
 (۱) زاغه  
 (۲) سنگ چخماخ  
 (۳) علی‌کش  
 (۴) گنج‌دره



۱۱۷- نقوش زیر، مربوط به کدام محوطه و دوره است؟



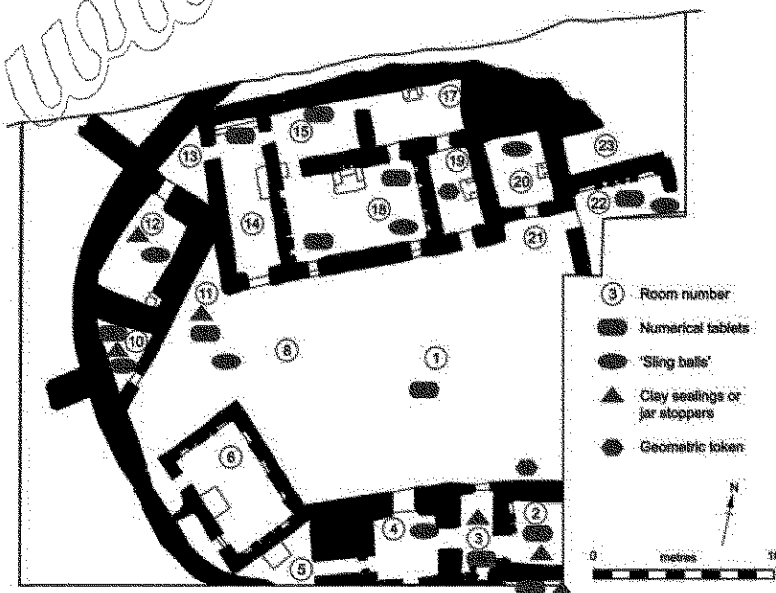
- (۱) گودین - نوسنگی
- (۲) گوران - نوسنگی
- (۳) سیلک - مس، سنگ انتقالی
- (۴) موسیان - مس، سنگ

۱۱۸- بقایای معماری زیر، مربوط به کدام محوطه و دوره زمانی است؟



- (۱) سیلک - مس، سنگ
- (۲) جعفرآباد - نوسنگی
- (۳) گنج‌دره - نوسنگی
- (۴) تل آتشی - آغاز دوره مس، سنگ

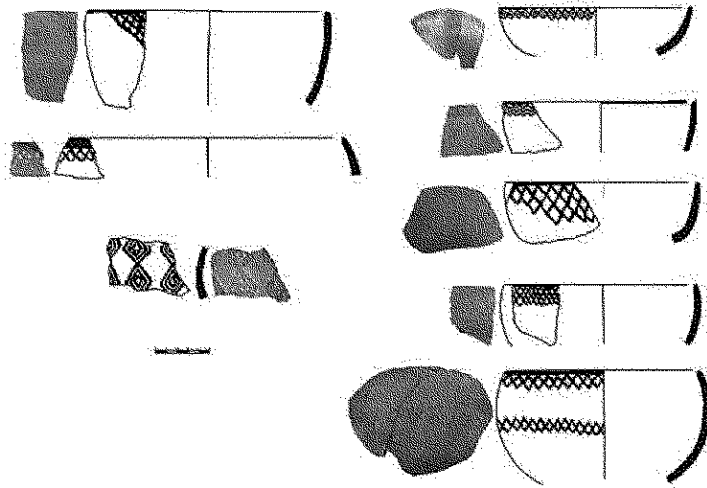
۱۱۹- پلان مدور زیر، مربوط به کدام محوطه و دوره است؟



- (۱) تپه گودین VII - اوروک
- (۲) تپه ازبکی - عصر آهن
- (۳) زیگورات سیلک - عصر مفرغ
- (۴) تپه یحیی - عصر مفرغ

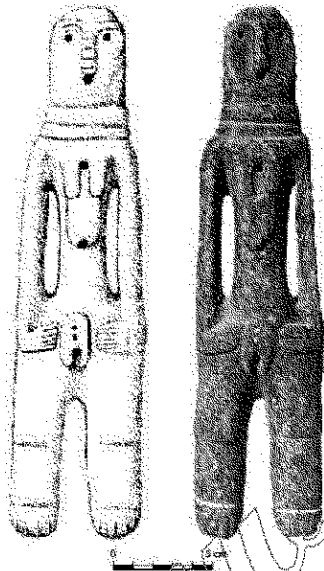


۱۲۰- سفالینه‌های زیر، مربوط به کدام محوطه باستانی است؟



- (۱) سراب
- (۲) رحمت آباد
- (۳) گاوکشی
- (۴) محمدجعفر

۱۲۱- پیکرک زیر از کدام محوطه به دست آمده و مربوط به کدام دوره است؟



- (۱) تپه یحیی - نوسنگی
- (۲) شوش - مفرغ
- (۳) زاغه - مس و سنگ
- (۴) یاریم تپه - مفرغ

۱۲۲- در کدام محوطه، شواهد گذار از نوسنگی به مس - سنگی دیده نمی‌شود؟

- (۱) سراب
- (۲) تپه چشمه علی
- (۳) دالما
- (۴) حاجی فیروز تپه

۱۲۳- دندان شیری باوا یاوان (Bawa Yawn) که از یک پناهگاه سنگی در شمال غرب کرمانشاه به دست آمده، مربوط به

چه دوره‌ای و متعلق به کدام انسان است؟

- (۱) ۳۲۰۰۰ سال قبل - هوموساپینس
- (۲) ۴۰۰۰۰ سال قبل - نئاندرتال
- (۳) ۴۱۰۰۰ - ۴۴۰۰۰ سال قبل - نئاندرتال
- (۴) ۵۰۰۰۰ سال قبل - نئاندرتال

۱۲۴- تحتانی ترین لایه قبرستان با کدام لایه از تپه سیلک هم‌زمان است؟

- (۱) II
- (۲) III-3
- (۳) III-5
- (۴) IV

۱۲۵- ظروف ساخته شده از سنگ کلریت در زمان زایش و شکل‌گیری تمدن هلیل‌رود، با کدام دوره در تپه یحیی برابر

است؟

- (۱) V
- (۲) IV-C
- (۳) IV-B
- (۴) IV-A

۱۲۶- تپه ابراهیم آباد (هزار جلفا) در کدام استان ایران قرار دارد و مربوط به کدام دوره است؟

- (۱) البرز - مفرغ
- (۲) زنجان - نوسنگی
- (۳) قزوین - نوسنگی و مس - سنگی
- (۴) همدان - مس سنگ قدیم

۱۲۷- براساس نتایج حفاری‌های شوش به سرپرستی پروفیسور «لوبرون» کدام لایه‌ها، مقارن با آغاز خط و ادبیات دوران اوروک در بین‌النهرین است؟

- (۱) ۱۷ تا ۱۵ (۲) ۲۲ تا ۱۷ (۳) ۲۵ تا ۲۳ (۴) ۲۷ تا ۲۵

۱۲۸- گاهنگاری مطلق محوطه هومیان، کدام است؟

- (۱)  $25000 \pm 25000$  سال قبل (۲)  $75000 \pm 25000$  سال قبل  
(۳)  $138000 \pm 35000$  سال قبل (۴)  $148000 \pm 35000$  سال قبل

۱۲۹- از کدام محوطه پارینه‌سنگی، دندان نیش با انتهای سوراخ شده به‌عنوان شیء تزئینی به‌دست آمده است؟

- (۱) بیستون (۲) قمری (۳) کنجی (۴) کمریند

۱۳۰- براساس نتیجه‌گیری‌های نخستین هیئت اشمیت در کاوش‌های تپه حصار، دوره حصار II را با کدام دوره، هم‌افق تلقی کردند؟

- (۱) آغاز ایلامی (۲) اوروک (۳) جمدت نصر (۴) عبید

### مقابل تاریخ بین‌النهرین:

۱۳۱- سفال مرسوم به «بچه قورباغه‌ای» به‌جز تپه جرمو در کدام محوطه دیگر در بین‌النهرین شناسایی شده است؟

- (۱) تل سوتو (۲) تمرخان (۳) سربک کبیر (۴) جفامامی

۱۳۲- در کدام لایه‌های تپه چنار بازار، سفال نوع حسونا در کنار سفال‌های حلف شناسایی شده است؟

- (۱) ۶ تا ۱ (۲) ۹ تا ۶ (۳) ۱۳ تا ۹ (۴) ۱۵ تا ۱۳

۱۳۳- در ساخت کدام طبقه از معابد دوره عبید در اربندو از خشک‌هایی با اثر فرورفته انگشت در بدنه آن‌ها، برای نگهداری بهتر ملات استفاده شده است؟

- (۱) ۶ (۲) ۸ (۳) ۱۱ (۴) ۱۵

۱۳۴- کدام مورد، طبق نظر «گلبرمو آگاز» از مشخصات فرهنگی، اجتماعی، اقتصادی و سیاسی دوره اوروک به‌شمار نمی‌رود؟

- (۱) پدیده نظام غیر پادشاهی (۲) شمایل‌نگاری قهرمانان اجتماع  
(۳) گسترش ایفای نقش مذهب در جامعه (۴) کنترل دولتی کارها و نظارت بر طبقه کارگری

۱۳۵- «کیل استاین» چه کارکردی را برای معابد دوره عبید مطرح کرده است؟

- (۱) سیلوی غلات (۲) محل توزیع جیره کارگران  
(۳) محل ذخیره و نگهداری اشیای نذری (۴) محل برگزاری فعالیت‌های اقتصادی خانگی

۱۳۶- مساحت محوطه اوروک در دوره اوروک به چند هکتار می‌رسید؟

- (۱) ۸۰ (۲) ۱۳۰ (۳) ۲۵۰ (۴) ۶۰۰

۱۳۷- در کدام محوطه، در شمال بین‌النهرین، مجموعه‌ای از فرهنگ مادی نوع بین‌النهرین جنوبی هزاره چهارم پیش از میلاد به‌دست نیامده است؟

- (۱) حیوبه الکبیره (۲) حاج نبی (۳) تل شیخ حسن (۴) اوروک

۱۳۸- از لحاظ کارکردی، کدام محوطه نوسنگی، با دیگر محوطه‌ها متفاوت است؟

- (۱) ام دباغیه (۲) جرمو (۳) حسونا (۴) سوتو

۱۳۹- از کدام دوره استفاده از گورستان، در شمال بین‌النهرین رایج شد؟

- (۱) اوروک (۲) حلف (۳) عبید (۴) جمدت نصر

- ۱۴۰- از کاوش‌های کدام دوره بین‌النهرین، بقایای معماری مدور نیمه زیرزمینی به‌دست آمده است؟  
 (۱) دوره عبید  
 (۲) دوره پارینه سنگی جدید  
 (۳) آغاز دوره نوسنگی  
 (۴) دوره نوسنگی با سفال
- ۱۴۱- بقایای دوره پارینه سنگی کهن از کاوش‌های باستان‌شناسی کدام محوطه در بین‌النهرین به‌دست آمده است؟  
 (۱) شنیدار  
 (۲) برد بالکا  
 (۳) هزارمرد  
 (۴) وارواسی
- ۱۴۲- کدام لایه‌های فرهنگی تل صبی ابیض، معرف آثار دوره حلف هستند؟  
 (۱) ۱-۶  
 (۲) ۳-۱۱  
 (۳) ۱۴-۱۶  
 (۴) ۱۶-۱۹
- ۱۴۳- براساس مطالعات میان‌رشته‌ای، منشأ ابزارهای ابسیدین و درفش مسی به‌دست آمده از تل مغزلیه به‌ترتیب کجا است؟  
 (۱) شرق آناتولی - قفقاز  
 (۲) قفقاز - شرق آناتولی  
 (۳) شرق مرکزی فلات آناتولی - جنوب شرق آناتولی  
 (۴) شرق مرکزی فلات آناتولی - شرق لرستان
- ۱۴۴- فرهنگ سامره از کدام محوطه به‌دست نیامده است؟  
 (۱) السوان  
 (۲) چغامامی  
 (۳) کول تپه  
 (۴) متارا
- ۱۴۵- اطلاعات دوره آغازین فرهنگ عبید از کدام محوطه‌ها به‌دست آمده است؟  
 (۱) اور و اریاجیه  
 (۲) اریدو و اوروک  
 (۳) تل العویلی و تل العبد  
 (۴) اریدو و تل العویلی
- ۱۴۶- سفال خشن و معماری متشکل از چاله‌های نیمه‌زیرزمینی کوچک، از ویژگی‌های کدام دوره حسونا است؟  
 (۱) IA  
 (۲) IB  
 (۳) IC  
 (۴) II
- ۱۴۷- بیشترین اطلاعات راجع به سفال فرهنگ حلف، از کاوش‌های کدام محوطه به‌دست آمده است؟  
 (۱) اریاجیه  
 (۲) حلف  
 (۳) صبی ابیض  
 (۴) گارا
- ۱۴۸- ساختارهای معماری معروف به تولوی، بیشتر از کدام بخش بین‌النهرین به‌دست آمده است؟  
 (۱) شمال  
 (۲) جنوب  
 (۳) شرق  
 (۴) مرکز
- ۱۴۹- کدام محوطه پیش از تاریخ بین‌النهرین، برای سنجش نظریه واحه‌ای «گوردهون چایلد» مورد کاوش قرار گرفت؟  
 (۱) حسونا  
 (۲) جرمو  
 (۳) قرمز دره  
 (۴) یاریم تپه
- ۱۵۰- در کدام محوطه‌ها، کشاورزی اولیه رواج داشته است؟  
 (۱) حسونا، مغزلیه، یاریم تپه، معلقات  
 (۲) حسونا، سامره، یاریم تپه، تل ام دباغیه  
 (۳) حسونا، مغزلیه، زاوی شمی، تل ام دباغیه  
 (۴) حسونا، مغزلیه، یاریم تپه، تل ام دباغیه

www.Sanjesh3.com