

208F

کد کنترل

208

F

آزمون (نیمه متمرکز) ورود به دوره های دکتری - سال ۱۴۰۱

دفترچه شماره (۱)

صبح جمعه ۱۴۰۰/۱۲/۶



جمهوری اسلامی ایران
وزارت علوم، تحقیقات و فناوری
سازمان سنجش آموزش کشور

«اگر دانشگاه اصلاح شود مملکت اصلاح می شود»
امام خمینی (ره)

رشته جراحی دامپزشکی (کد ۲۷۰۱)

جدول مواد امتحانی، تعداد، شماره سؤال ها و زمان پاسخ گویی

مواد امتحانی	تعداد سؤال	از شماره	تا شماره	زمان پاسخ گویی
مجموعه دروس تخصصی: اصول جراحی و هوشیاری - جراحی عمومی دام های بزرگ - جراحی عمومی دام های کوچک - بیماری های اندام های حرکتی - رادیولوژی و سونوگرافی	۹۰	۱	۹۰	۱۲۰ دقیقه

استفاده از ماشین حساب مجاز نیست.

این آزمون نمره منفی دارد.

حق چاپ، تکثیر و انتشار سؤال ها به هر روش (الکترونیکی و ...) پس از برگزاری آزمون، برای تمامی اشخاص حقیقی و حقوقی تنها با مجوز این سازمان مجاز می باشد و با متخلفان برابر مقررات رفتار می شود.

* متقاضی گرامی، وارد نکردن مشخصات و امضا در کادر زیر، به منزله غیبت و حضور نداشتن در جلسه آزمون است.

اینجانب با شماره داوطلبی با آگاهی کامل، یکسان بودن شماره صندلی خود را
با شماره داوطلبی مندرج در بالای کارت ورود به جلسه، بالای پاسخ نامه و دفترچه سؤال ها، نوع و کد کنترل درج شده
بر روی دفترچه سؤال ها و پایین پاسخ نامه ام را تأیید می نمایم.

امضا:

- ۱- در یک حجم تزریق داخل عروقی برابر از محلول های تزریقی زیر، کدام یک سبب افزایش حجم سریع تر و بیشتر مایعات داخل رگی می شود؟
(۱) سرم رینگر ایزوتونیک
(۲) سرم نمکی ۷٫۲ درصد
(۳) سرم دکستروز ۵ درصد
(۴) سرم قندی - نمکی ایزوتونیک
- ۲- در مراحل اولیه شوک هموراژیک کدام علائم بالینی زیر در اسب مشاهده می شود؟
(۱) برادی کاردی - تاکی پنه - تعرق
(۲) برادی کاردی - برادی پنه - تعرق
(۳) تاکی کاردی - برادی پنه - تنگی مردمک
(۴) تاکی کاردی - تاکی پنه - گشادی مردمک
- ۳- در پارگی تمام ضخامت پوست ناحیه فدامی مفصل کarp اسب ترجیحاً از کدام الگوی بخیه زیر استفاده می کنید؟
(۱) ساده تکی
(۲) لمبرت تکی
(۳) تشکی عمودی
(۴) ساده سرتاسری
- ۴- کدام روش بی حسی زیر جهت اخته نمودن اسب در موقعیت ایستاده مورد استفاده قرار نمی گیرد؟
(۱) تزریق داروی بی حسی در فضای زیر پوست اسکروم در خط برش
(۲) تزریق داروی بی حسی در بافت بیضه
(۳) تزریق داروی بی حسی در بند بیضه
(۴) تزریق داروی بی حسی در فضای اپیدورال خلفی
- ۵- جهت کاهش درد در اسب مبتلا به انباشتگی سکوم از کدام داروی زیر بهتر است که استفاده نشود؟
(۱) مورفین
(۲) زایلازین
(۳) فنیل بوتازون
(۴) فلونیکسین - مگلو مین
- ۶- محل تزریق جهت بی حسی اپیدورال خلفی در اسب کدام ناحیه است؟
(۱) بین مهره ۵ و ۶ کمری
(۲) بین مهره ۱ و ۲ دمی
(۳) بین مهره خاجی و اولین مهره دمی
(۴) بین آخرین مهره کمری و مهره خاجی
- ۷- روش بی حسی teat cistern infusion به تنهایی، در کدام جراحی زیر مورد استفاده قرار می گیرد؟
(۱) ترمیم فیستول پستان
(۲) برداشت سر پستانک اضافی
(۳) برداشت پولیب مخاطی مجرای پستان
(۴) دوختن پارگی تمام ضخامت سر پستانک
- ۸- کدام یک از موارد زیر مزیت روش بی حسی Peterson eye block نسبت به Four point retrobulbar نمی باشد؟
(۱) خونریزی کمتر
(۲) روش تزریق آسانتر
(۳) احتمال کمتر آسیب به عصب اپتیک
(۴) احتمال کمتر نفوذ سرسوزن به کره چشم
- ۹- قیچی Tenotomy عموماً در کدام یک از انواع جراحی به کار می رود؟
(۱) جراحی های پوست
(۲) جراحی های قلب و عروق
(۳) جراحی های چشم
(۴) جراحی های تاندون ها و لیگامان ها

- ۱۰- کدام یک از انواع قیچی های زیر در اعمال جراحی قلب و عروق مورد استفاده قرار می گیرد؟
(۱) Martin (۲) Tenotomy
(۳) Potts-Smith (۴) Strabismus
- ۱۱- کدام یک از نخ های زیر به واسطه واکنش هضم آنزیمی فاگوسیتوز جذب می شوند؟
(۱) کات کوت (۲) پلی گلاکتین (۳) پلی دیاکسانون (۴) پلی پروپیلن
- ۱۲- کدام یک از انواع سوزن های زیر برای بخیه قرنیه مناسب تر می باشد؟
(۱) reverse cutting (۲) taper point
(۳) blunt point (۴) spatula
- ۱۳- کدام یک از گزینه های زیر تعریف narcosis است؟
(۱) خواب عمیق ناشی از مصرف دارو
(۲) به معنی از بین رفتن حس تمام یا قسمتی از بدن است.
(۳) حالتی است که در آن بیمار نسبت به دردهای خفیف واکنش نشان نمی دهد.
(۴) حالتی است که در آن سیستم اعصاب مرکزی کمی تضعیف شده و بیمار خواب آلوده است.
- ۱۴- کدام یک از نخ های بخیه زیر قدرت کششی خود را برای مدت زمان طولانی تری حفظ می کنند؟
(۱) Polyglactin 910 (۲) Polyglycolic acid
(۳) Polydioxanone (۴) Poliglecaprone 25
- ۱۵- سگی ۲۰ کیلوگرمی به علت سابقه تروما و خونریزی داخلی با منشأ پارگی طحال از ۲۴ ساعت قبل به بیمارستان ارجاع داده می شود. در آزمایش خون میزان Packed Cell Volume-PCV بیمار به ۱۴ رسیده است. به همین دلیل پیش از انجام جراحی تصمیم به انتقال خون گرفته می شود. سگ دهنده با PCV ۲۰ آماده می شود. برای اینکه میزان PCV بیمار به حداقل درصد لازم (۲۴ درصد) برسد، چه میزان خون باید دریافت نماید؟
(۱) ۲۰۰ سی سی (۲) ۴۰۰ سی سی
(۳) ۶۰۰ سی سی (۴) ۸۰۰ سی سی
- ۱۶- کدام یک از forceps های زیر برای گرفتن روده ها در عمل برش و آناستوموز روده می تواند مورد استفاده قرار گیرد؟
(۱) Crile (۲) Doyen
(۳) Ochsner-Kocher (۴) Rochester-Carmalt
- ۱۷- کدام یک از گزینه های زیر از عوامل افزایش خطر وقوع عفونت موضع جراحی محسوب می شود؟
(۱) استفاده از پروپوفول برای القای بیهوشی
(۲) استفاده از کتامین برای القای بیهوشی
(۳) استفاده از زایلازین برای القای بیهوشی
(۴) استفاده از تیوپنتال سدیم برای القای بیهوشی
- ۱۸- یک سگ ماده ۲۰ کیلوگرمی مبتلا به پیومتر بسته تحت عمل جراحی اورژانسی قرار می گیرد. پیش از جراحی در معاینه بالینی ۱۰ درصد دهیدراتاسیون تشخیص داد می شود. چنانچه عمل جراحی در مورد این بیمار یک ساعت به طول انجامد و در حین جراحی بیمار حدود ۳۰ سی سی خون از دست دهد، در ساعت اول حدوداً چه میزان سرم کریستالوئید ایزوتونیک باید به بیمار تجویز کرد؟
(۱) ۱۸۰۰ سی سی (۲) ۲۱۰۰ سی سی (۳) ۲۳۰۰ سی سی (۴) ۲۵۰۰ سی سی
- ۱۹- مهم ترین منبع آلودگی در اتاق عمل که می تواند احتمال وقوع عفونت موضع جراحی را افزایش دهد کدام یک از گزینه های زیر است؟
(۱) خود بیمار (۲) تهویه اتاق عمل
(۳) پرسنل اتاق عمل (۴) ابزار و تجهیزات اتاق عمل

۲۰- سگی دچار بریدگی در تاندون های بازکننده انگشتان دست به وسیله شیشه شده است. برای دوختن تاندون ها کدام یک از نخ های زیر را توصیه می کنید؟

- Polypropylene (۲) Polydioxanone (۱)
Poliglecaprone 25 (۴) Polyglycolic acid (۳)

۲۱- کدام یک از روش های جراحی ایجاد گاو نر فحل باب (teaser)، سبب انتقال بیماری مقاربتی خواهد شد؟

- penile fixation (۲) phallectomy (۱)
penile translocation (۴) epididymectomy (۳)

۲۲- در کدام روش شاخ زدایی، بعد از انجام آن، نیاز ضروری به محصور کردن حیوان در فضای مسقف در مواقع بارندگی می باشد؟

- (۱) استفاده از قیچی شاخ بری (۲) استفاده از شاخ سوز حرارتی
(۳) استفاده از خمیر شاخ سوز (۴) استفاده از tube dehorner

۲۳- مهم ترین عامل ایجاد tight streak canal در بافت پستان گاو چیست؟

- (۱) بستر آلوده (۲) ماشین شیردوشی (۳) آسیب به خود (۴) خصوصیات وراثتی

۲۴- از چه سنی می توان سر پستافک اضافی را در گاو برداشت؟

- (۱) بعد از یک سالگی (۲) بین یک تا دو ماهگی
(۳) قبل از یک هفته (۴) بین سه تا شش ماهگی

۲۵- شایع ترین محل تشکیل آبنه نگاری در گاو کدام ناحیه می باشد؟

- (۱) در محل چین شکمبه - نگاری (۲) سطح پشتی نگاری در مجاورت هزارلا
(۳) سمت راست دیواره نگاری در مجاورت کبد (۴) سمت چپ دیواره نگاری در مجاورت دنده ها

۲۶- در گاوی که دچار پر خوری مواد دانه ای شده است، کدام یک از معیار های زیر مانع ضرورت اقدام به درمان جراحی نمی باشد؟

- (۱) ضربان قلب بالای ۱۰۰ عدد در دقیقه (۲) pH محتویات شکمبه حدود ۶
(۳) دهیدراسیون بیش از ۸ درصد (۴) اتساع شدید شکمبه

۲۷- کدام یک از تکنیک های جراحی زیر در گاو مبتلا به جابه جایی شیردان به سمت چپ، فقط در صورتی قابل انجام است که شیردان تا ناحیه تهیگاه سمت چپ بالا آمده باشد؟

- Right flank pyloropexy (۲) Left flank abomasopexy (۱)
Ventral paramedian abomasopexy (۴) Right flank omentopexy (۳)

۲۸- مناسب ترین رهیافت برای انجام جراحی Typhlotomy در گاو کدام است؟

- Right Flank (۲) Left Flank (۱)
Right Paramedian (۴) Left Ventrolateral (۳)

۲۹- کدام رهیافت زیر جهت عمل جراحی سزارین در گاو در وضعیت ایستاده (Standing Position) قابل انجام می باشد؟

- Ventrolateral celiotomy (۲) Left oblique celiotomy (۱)
Ventral midline celiotomy (۴) Paramedian celiotomy (۳)

۳۰- کدام گزینه زیر در مورد گاو صحیح می باشد؟

- (۱) پرو لاپس رحم معمولاً ۲۴ ساعت بعد از زایمان اتفاق می افتد.
(۲) پرو لاپس واژن معمولاً ۲۴ ساعت بعد از زایمان اتفاق می افتد.
(۳) پرو لاپس رحم معمولاً در ماه های آخر ایستنی اتفاق می افتد.
(۴) پرو لاپس واژن معمولاً در ماه های آخر ایستنی اتفاق می افتد.

- ۳۱- کدام یک از موارد زیر علت پارگی رکتوواژینال در گاو نمی باشد؟
 (۱) بزرگ بودن اندازه گوساله
 (۲) موقعیت غیرعادی گوساله در کانال زایمان
 (۳) تلاش بیش از حد دامدار جهت بیرون کشیدن گوساله
 (۴) زمین گیر شدن مادر به دلیل خستگی ناشی از زورهای زایمانی
- ۳۲- متداول ترین ناحیه انسداد میزراه (Urethra) ناشی از سنگ های ادراری در گاو و گوسفند به ترتیب عبارتند از:
 (۱) دیستال خم سیگموئید - urethral process
 (۲) دیستال خم سیگموئید - پروگزیمال خم سیگموئید
 (۳) پروگزیمال خم سیگموئید - urethral process
 (۴) urethral process - دیستال خم سیگموئید
- ۳۳- محل متداول برش رحم برای انجام سزارین در اسب، گاو و سگ به ترتیب عبارتند از:
 (۱) بدنه رحم - شاخ رحم - بدنه رحم
 (۲) شاخ رحم - شاخ رحم - بدنه رحم
 (۳) بدنه رحم - شاخ رحم - شاخ رحم
 (۴) شاخ رحم - شاخ رحم - شاخ رحم
- ۳۴- اصلی ترین لایه نگهدارنده بخیه دیواره شکم در رهیافت پارامدین در گاو کدام است؟
 (۱) خط سفید (linea alba)
 (۲) الیاف عضله مستقیم شکم
 (۳) غلاف خارجی عضله مستقیم شکم
 (۴) غلاف داخلی عضله مستقیم شکم
- ۳۵- کدام گزینه زیر در مورد برش دیواره بیهیگاهی از طریق Grid incision صحیح می باشد؟
 (۱) دید بهتری ایجاد می کند.
 (۲) بخیه ی آن زمان برتر می باشد.
 (۳) خونریزی کمتری ایجاد می کند.
 (۴) آسیب بیشتری به عضلات وارد می کند.
- ۳۶- خونریزی کم، درد زیاد، عمقی بیش از ابعاد سطحی و التهاب زیاد از ویژگی های چه نوع زخمی می باشد؟
 (۱) Puncture Wound
 (۲) Avulsion Wound
 (۳) Laceration Wound
 (۴) Incision Wound
- ۳۷- کدام یک از موارد زیر در فرایند التهابی نقش محوری ایفا می کند؟
 (۱) پلاکت ها
 (۲) نوتروفیل ها
 (۳) مونوسیت ها
 (۴) فیبروبلاست ها
- ۳۸- کدام جمله در رابطه با بافت گرانوله زخم صحیح نمی باشد؟
 (۱) بافت گرانوله برای وقوع پدیده جمع شدگی لازم می باشد.
 (۲) بافت گرانوله بستری جهت مهاجرت سلول های اپی تلیال می باشد.
 (۳) بافت گرانوله در فرایند التیام زخم در مرحله بلوغ تشکیل می شود.
 (۴) بافت گرانوله باعث افزایش مقاومت زخم نسبت به عفونت می شود.
- ۳۹- مهم ترین عارضه زخم های باز در نواحی پائینی اندام های حرکتی اسب کدام است؟
 (۱) Infection
 (۲) Wound Contracture
 (۳) Sarcoid Transformation
 (۴) Exuberant Granulation Tissue Formation
- ۴۰- مهم ترین دلیل Teat End Hyperkeratosis چیست؟
 (۱) عدم تنظیم فشار منفی دستگاه شیردوشی در طولانی مدت
 (۲) تولید بالا که باعث افزایش زمان شیردوشی می شود.
 (۳) عدم بهداشت مناسب جایگاه و سالن شیردوشی
 (۴) ویژگی های ژنتیکی

- ۴۱- کدام مورد توضیح صحیح برای بخیه هالستد می باشد؟
 (۱) ترکیبی از دو بخیه تشکی افقی است.
 (۲) ترکیبی از دو بخیه لمبرت و یک بخیه تشکی افقی است.
 (۳) ترکیبی از یک بخیه لمبرت و دو بخیه تشکی عمودی است.
 (۴) ترکیبی از یک بخیه تشکی عمودی و یک بخیه لمبرت است.
- ۴۲- مهم ترین عارضه جراحی سر پستانک چیست؟
 (۱) ورم پستان
 (۲) آبسه مخاطی
 (۳) تنگی مجرا به علت تشکیل فیبروز
 (۴) باز شدن بخیه ها و یا تشکیل فیستول
- ۴۳- کدام یک از بیماری های زیر سبب ایجاد نفخ در گاو نمی شود؟
 (۱) Choke
 (۲) Megaesophagus
 (۳) Esophageal Fistula
 (۴) Esophageal Diverticulum
- ۴۴- در پارگی تمام ضخامت قرتیه در گاو، جهت رفع آلودگی و جلوگیری از عفونت، از کدام مورد زیر به صورت موضعی در چشم استفاده نمی شود؟
 (۱) قطره آنتی بیوتیک چشمی
 (۲) پماد آنتی بیوتیک چشمی
 (۳) سرم نمکی ایزوتونیک
 (۴) سرم رینگر لاکتات
- ۴۵- علت اصلی Pedal Osteitis در گاو کدام است؟
 (۱) عفونت داخل سم
 (۲) رشد بیش از حد سم
 (۳) هماتوم نوار تاجی سم
 (۴) آرتریت غیر عفونی مفصل بند سوم
- ۴۶- در مورد بستن خط سفید (Linea alba) پس از جراحی در حیوانات کوچک کدام یک از موارد زیر درست است؟
 (۱) بخیه صفاق به عنوان یک لایه مستقل ضروری نیست.
 (۲) بخیه خط سفید به صورت تک ساده بر سرتاسری ساده ارجح است.
 (۳) بخیه خط سفید در یک سوم خلفی محوطه شکمی ضرورتاً باید تمام ضخامت باشد.
 (۴) در دو سوم قدامی خط سفید، بخیه لایه خارجی غلاف عضله به تنهایی کافی است.
- ۴۷- کدام یک از گزینه های زیر در مورد خون رسانی تخمدان ها در گربه ها درست است؟
 (۱) شریان تخمدانی چپ از شریان کلیوی چپ منشعب می شود.
 (۲) هر دو شریان تخمدانی از انورت شکمی منشأ می گیرند.
 (۳) هر دو ورید تخمدانی مستقیماً به ورید اجوف خلفی می ریزند.
 (۴) ورید تخمدانی راست ابتدا به ورید کلیوی راست ریخته و از آنجا به ورید اجوف خلفی می رود.
- ۴۸- در صورت شک به وجود تومور پیلور، کدام یک از روش های زیر برای فراخ نمودن پیلور توصیه نمی شود؟
 (۱) Y-U Pyloroplasty
 (۲) Billroth I Procedure
 (۳) Heineke-Mikulicz Pyloroplasty
 (۴) Fredet-Ramstedt Pyloromyotomy
- ۴۹- بهترین رهیافت جراحی توراگوتومی برای برداشت جسم خارجی که در مری در محاذات پایه قلب قرار گرفته است، کدام است؟
 (۱) فضای بین دنده ای ۴ و ۵ در سمت چپ
 (۲) فضای بین دنده ای ۸ و ۹ در سمت چپ
 (۳) فضای بین دنده ای ۸ و ۹ در سمت راست
 (۴) فضای بین دنده ای ۴ و ۵ در سمت راست

۵۰- کدام یک از الگوهای بخیه زیر برای بستن برش گاستروتومی مناسب است؟

- (۱) بستن برش گاستروتومی در یک لایه ساده سرتاسری به صورت تمام ضخامت
- (۲) بستن برش گاستروتومی در دو لایه، لایه اول ساده سرتاسری یا لمبرت و لایه دوم تشکی افقی
- (۳) بستن برش گاستروتومی در یک لایه تشکی عمودی به طوری که تنها لایه سروزی - عضلانی درگیر شوند.
- (۴) بستن برش گاستروتومی در دو لایه، لایه اول ساده سرتاسری یا کوشینگ و لایه دوم کوشینگ یا لمبرت

۵۱- در کدام یک از اعمال جراحی زیر احتمال درگیری پانکراس زیاد است؟

- | | |
|-----------------------------------|-----------------------------------|
| Billroth I (۱) | Billroth II (۲) |
| Heineke-Mikulicz Pyloroplasty (۳) | Fredet-Ramstedt Pyloromyotomy (۴) |

۵۲- در رابطه با Circumcaval ureter کدام مورد درست است؟

- (۱) یک عارضه اکتسابی است.
- (۲) با انسدادهای خوش خیم میزنای ارتباطی ندارد.
- (۳) وقوع آن در گربه ها بیشتر از سگ ها است.
- (۴) این عارضه متحرک به جابه جایی میزنای به قسمت شکمی caudal vena cava می شود.

۵۳- در طی جراحی نفرکتومی به چه علت شریان و ورید کلیوی نباید با هم لیگاتور شوند؟

- (۱) افزایش احتمال چسبندگی
 - (۲) افزایش احتمال خونریزی ثانویه
 - (۳) جلوگیری از تشکیل فیستول شریانی - وریدی
 - (۴) افزایش احتمال لیز خوردن لیگاتور و خونریزی اولیه
- ۵۴- در صورتی که نتیجه کشت نمونه ادرار یک سنگ مثانه به سنگ ادراری منفی باشد، نمونه برداری حین جراحی برای انجام کشت میکروبی باید به چه صورت انجام شود؟

- (۱) بایستی تنها از مخاطات مثانه نمونه برای کشت میکروبی ارسال شود.
- (۲) بایستی از مخاطات مثانه و سنگ ادراری نمونه برای کشت میکروبی ارسال شود.
- (۳) چون نتیجه کشت میکروبی ادرار منفی شده است عفونت میکروبی وجود ندارد و نیازی به انجام نمونه برداری اضافی نیست.
- (۴) چون نتیجه کشت میکروبی ادرار منفی شده است نتیجه سایر نمونه ها نیز حتی در صورت وجود عفونت منفی خواهد شد.

۵۵- شایع ترین محل برای وقوع نئوپلاسم در مثانه کدام ناحیه می باشد؟

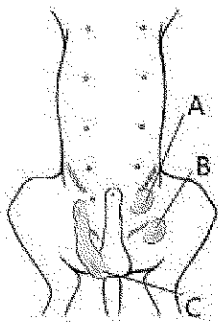
- | | | | |
|-------------|----------|----------|----------|
| Trigone (۱) | Body (۲) | Neck (۳) | Apex (۴) |
|-------------|----------|----------|----------|

۵۶- در ارتباط با سرطان پروستات کدام مورد درست نمی باشد؟

- (۱) این بیماری در گربه ها نادر است.
- (۲) این بیماری در سگ ها شایع نبوده و احتمال وقوع آن کمتر از ۱٪ می باشد.
- (۳) سرطان پروستات شایع ترین بیماری پروستات در سگ های نر عقیم شده است.
- (۴) وقوع سرطان پروستات در سگ های نر عقیم نشده بیشتر از سگ های نر عقیم شده است.

۵۷- در ارتباط با هماتوم گوش در سگ ها کدام مورد درست است؟

- (۱) بخیه ها باید به صورت افقی کارگذاری شوند.
- (۲) عفونت گوش داخلی با وقوع هماتوم گوش مرتبط است.
- (۳) عامل زمینه ای بایستی درمان شود تا از عود مجدد عارضه جلوگیری شود.
- (۴) در درمان جراحی، بخیه ها نباید به صورت تمام ضخامت پوست هر دو سطح مقعر و محدب را درگیر کنند.



۵۸- در تصاویر شماتیک مقابل حرف B نشان دهنده کدام یک از انواع فتق است؟

- (۱) فمورال
- (۲) وینترال
- (۳) اسکروئال
- (۴) اینگوینال

۵۹- شایع ترین علت غیر تروماتیک تجمع خون در محوطه شکمی (Hemoabdomen) کدام مورد می باشد؟

- (۱) مشکلات انعقادی
- (۲) مشکلات تغذیه ای
- (۳) بیماری های نئوپلاستیک
- (۴) بیماری های خودایمن

۶۰- کدام مورد برای تشخیص پریتونیت ناشی از صفرا (Bile peritonitis) صد درصد کارایی دارد؟

- (۱) وجود بیلی روبین در سرم
- (۲) وجود بیلی روبین در مایعات حفره شکمی
- (۳) وجود بیلی روبین در مایعات حفره شکمی به میزان نصف مقادیر آن در سرم
- (۴) وجود بیلی روبین در مایعات حفره شکمی به میزان دو برابر مقادیر آن در سرم

۶۱- برداشت کامل طحال (Total Splenectomy) در همه موارد زیر کاربرد دارد، به جز:

- (۱) بیماران دچار هیپوبلازی مغز استخوان
- (۲) بیماران دچار ترومبوسیتوپنی با واسطه ایمنی
- (۳) بیماران دچار آنمی همولیتیک با واسطه ایمنی
- (۴) سگ هایی که به عنوان دهنده خون انتخاب می شوند.

۶۲- در هنگام جراحی چشم احتمال وقوع کدام یک از (فلکس های زیر وجود دارد؟

- (۱) oculopalpebral
- (۲) oculocardiac
- (۳) oculolaryngeal
- (۴) oculorespiratory

۶۳- فلپ پلک سوم در کدام یک از موارد زیر کاربرد دارد؟

- (۱) descemetocles
- (۲) deep corneal ulcers
- (۳) corneal perforations
- (۴) indolent corneal ulceration

۶۴- در کدام یک از روش های مرتبط با تخلیه چشم، میزان فرورفتگی حذقه (orbital sinking) پس از جراحی کمتر است؟

- (۱) Transconjunctival Enucleation
- (۲) Transpalpebral Enucleation
- (۳) Exentration
- (۴) Lateral Enucleation

۶۵- در کدام یک از رهیافت های جراحی، امکان دسترسی به پولپ التهابی گوش در گربه ها بهتر فراهم می شود؟

- (۱) Lateral bulla osteotomy
- (۲) Ventral bulla osteotomy
- (۳) Vertical Ear Canal Ablation
- (۴) Lateral Ear Canal Resection

۶۶- بیشترین احتمال شکستگی باز در کدام یک از استخوان های بلند زیر می باشد؟

- (۱) Humerus
- (۲) Radius
- (۳) Tibia
- (۴) Femur

۶۷- کدام یک از انواع شکستگی Salter Harris سطح مفصلی را درگیر می کند؟

- (۱) تیپ یک و دو
- (۲) تیپ دو و سه
- (۳) تیپ سه و چهار
- (۴) تیپ چهار و پنج

- ۶۸- کدام مورد تعریف درست کام ثانویه (Secondary palate) است؟
 (۱) نام دیگر کام نرم است.
 (۲) نام دیگر کام سخت است.
 (۳) متشکل از لب و کام سخت است.
 (۴) متشکل از کام سخت و کام نرم است.
- ۶۹- احتمال ناپایداری ستون فقرات در کدام یک از پروسه های زیر کمتر است؟
 (۱) Minihemilaminectomy
 (۲) Dorsal laminectomy
 (۳) Hemilaminectomy
 (۴) Ventral Slot
- ۷۰- برای انجام تراکتوتومی در سگ برش ایجاد شده بر روی نای بایستی ما بین کدام غضروف های نای باشد؟
 (۱) سوم و چهارم یا چهارم و پنجم
 (۲) چهارم و پنجم یا پنجم و ششم
 (۳) دوم و سوم یا سوم و چهارم
 (۴) اول و دوم یا دوم و سوم
- ۷۱- عارضه تشکیل استخوان جدید (new bone formation) در ناحیه انگشت در اسب چه نامیده می شود؟
 (۱) ring bone
 (۲) osteoarthritis
 (۳) gutter
 (۴) osteodystrophy
- ۷۲- کدام یک از بیماری های اندام حرکتی، اسب را به کم خونی مستعد می سازد؟
 (۱) gravel
 (۲) hygroma
 (۳) splints
 (۴) osteopetrosis
- ۷۳- احتمال درگیری کدام یک از ساختارهای زیر در روند پیشرفت سندرم ناویکولار وجود ندارد؟
 (۱) DDFT
 (۲) SDFT
 (۳) بورس ناویکولار
 (۴) سطح فلکسور استخوان
- ۷۴- در روش های درمان جراحی بیماری لامینایتیس کدام یک از لیگامان ها و یا تاندون ها را قطع می نمایند؟
 (۱) Carpal Check Ligament و یا Deep Digital Flexor Tendon
 (۲) Deep Digital Flexor Tendon و یا Radial Check Ligament
 (۳) Superficial Digital Flexor Tendon و یا Radial Check Ligament
 (۴) Carpal Check Ligament و یا Superficial Digital Flexor Tendon
- ۷۵- برای درمان سندرم ناویکولار، کدام یک از لیگامان های استخوان ناویکولار را قطع می نمایند؟
 (۱) Distal sesamoidian
 (۲) Impar
 (۳) Cruciate
 (۴) Suspensory
- ۷۶- لنگشی که فقط در هنگام وزن گیری روی اندام، تظاهر می یابد، چه نامیده می شود؟
 (۱) supporting-limb lameness
 (۲) swinging-limb lameness
 (۳) complementary lameness
 (۴) mixed lameness
- ۷۷- عارضه دی میترالیزه شدن استخوان بند سوم انگشت که در نتیجه التهاب اتفاق می افتد و ممکن است در رادیوگرافی در حواشی استخوان وضعیت تفرس و یا دندان دندانه شدن دیده شود، چه نامیده می شود؟
 (۱) bog spavin
 (۲) navicular disease
 (۳) pedal osteitis
 (۴) hoof abscess
- ۷۸- کدام یک از بی حسی های تشخیصی زیر در تشخیص سندرم ناویکولار مورد استفاده قرار می گیرند؟
 (۱) Palmar digital
 (۲) Abaxial sesamoid
 (۳) Low four-point
 (۴) High four-point

- ۷۹- در اندام های خلفی اکثر موارد لنگش مربوط به درگیری کدام یک از ساختارهای زیر می باشد؟
 (۱) مفافل Tarsus و Fetlock (۲) مفافل Tarsus و Stifle
 (۳) مفافل Pastern و Coffine (۴) مفافل Stifle و HIP
- ۸۰- کانفورماسیون Short upright pastern، اسب را مستعد ابتلا به کدام یک از بیماری های زیر می نماید؟
 (۱) Ring bone و Navicular disease (۲) Navicular disease و Laminitis
 (۳) Trush و Navicular disease (۴) Splints و Ring bone
- ۸۱- اولین زمان رادیوگرافی شکمی - بشتی لگن با روش Penn-HIP برای پیش بینی بیماری Hip Dysplasia از چه سنی می تواند آغاز شود؟
 (۱) ۲ ماهگی (۲) ۴ ماهگی (۳) ۶ ماهگی (۴) ۱۰ ماهگی
- ۸۲- در رادیوگرافی از استخوان تیبیای یک سگ ده ماهه، ظاهر رادیوگرافی Thumb Print دیده می شود، تشخیص شما به کدام بیماری نزدیکتر است؟
 (۱) Panosteitis (۲) Osteoporosis (۳) Osteopetrosis (۴) Osteomyelitis
- ۸۳- ظاهر رادیوگرافی Punch out در کدام یک از تومورهای استخوانی زیر دیده می شود؟
 (۱) Meningioma (۲) Osteosarcoma (۳) Multiple Myeloma (۴) Synovial Neoplasia
- ۸۴- در رادیوگرافی جانبی یک سگ ۵ ساله، محور معده به سمت پشتی و خلفی جابه جا شده است، تشخیص شما به کدام عارضه نزدیکتر است؟
 (۱) Pancreatitis (۲) Hepatomegaly
 (۳) Nodular Splenopathy (۴) Gastric Dilation and volvulus
- ۸۵- کدام یک از تکنیک های تصویربرداری تشخیصی در موارد مشکوک به میزنای نابجاء (Ectopic Ureter) در سگ ماده جهت تأیید تشخیص، تکنیک ارجح می باشد؟
 (۱) Abdominal Ultrasonography (۲) Positive Retrograde Cystography
 (۳) High-Volume Slow Infusion Intravenous Pyelography (۴) Low-Volume Rapid Infusion Intravenous Pyelography
- ۸۶- کدام یک از لایه های دیواره روده در سونوگرافی به صورت هایپو اکوئیک دیده می شود؟
 (۱) لایه عضلانی (۲) لایه سروز (۳) لایه زیر مخاطی (۴) لایه سطح تماس مخاط با محتویات
- ۸۷- برای اندازه گیری ساختارها در اکو کاردیوگرافی، کدام روش را پیشنهاد می کنید؟
 (۱) B-Mode (۲) M-Mode (۳) A-Mode (۴) Doppler Mode
- ۸۸- در رادیوگرافی از قفسه سینه سگ نژاد بزرگ که به مدت زیادی به صورت خوابیده به پهلو قرار داشته، رویت کدام عارضه ریوی زیر را پیش بینی می کنید؟
 (۱) Hypovascularization (۲) Pulmonary Atelectasis
 (۳) Bronchial Ring Shadows (۴) Unilateral Pleural Effusion

۸۹- در کدام یک از حالت گماری های زیر حفره مدولار (medullary cavity) استخوان ناویکولار در اسب بهتر و کامل تر از سایر حالت گماری ها به تصویر کشیده می شود؟

۲) Upright pedal route

۱) Lateromedial

۴) Dorsopalmar in weight bearing position

۳) Palmaroproximal - Palmarodistal

۹۰- بهترین حالت گماری برای تشخیص رادیوگرافی عوارض مطرح شده در اسب کدام گزینه می باشد؟

۱) Dorsopalmar برای تشخیص عارضه لمینایتیس

۲) Lateromedial برای تشخیص تغییرات استخوانی دو انتهای لترال و مدیال استخوان ناویکولار

۳) Palmaroproximal - Palmarodistal برای تشخیص عارضه استخوانی شدن غضروف های جانبی

۴) Palmaroproximal - Palmarodistal برای تشخیص آروزیون سطح فلکسور استخوان ناویکولار در سندرم ناویکولار

www.Sanjesh3.com