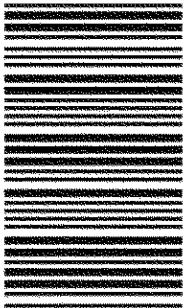


کد کنترل

323

F



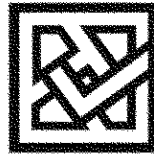
323F

## آزمون (نیمه متمرکز) ورود به دوره های دکتری - سال ۱۴۰۲

دفترچه شماره (۱)

صبح پنجشنبه

۱۴۰۱/۱۲/۱۱



جمهوری اسلامی ایران  
وزارت علوم، تحقیقات و فناوری  
سازمان سنجش آموزش کشور

«اگر دانشگاه اصلاح شود مملکت اصلاح می شود.»

امام خمینی (ره)

مشاوره (کد ۲۱۴۸)

زمان پاسخ گویی: ۱۰۵ دقیقه

تعداد سؤال: ۷۰

عنوان مواد امتحانی، تعداد و شماره سؤالات

ردیف	مواد امتحانی	تعداد سؤال	از شماره	تا شماره
۱	مجموعه دروس تخصصی: - آمار و روش تحقیق - اصول و فنون و نظریه های مشاوره و روان درمانی - روان شناسی - شخصیت	۷۰	۱	۷۰

این آزمون نمره منفی دارد.

استفاده از ماشین حساب مجاز نیست.

حق چاپ، تکثیر و انتشار سؤالات به هر روش (الکترونیکی و...) پس از برگزاری آزمون، برای تمامی اشخاص حقیقی و حقوقی تنها با مجوز این سازمان مجاز می باشد و یا متخلفین برابر مقررات رفتار می شود.

\* داوطلب گرامی، عدم درج مشخصات و امضا در مندرجات جدول زیر، به منزله عدم حضور شما در جلسه آزمون است.

اینجانب ..... با شماره داوطلبی ..... با آگاهی کامل، یکسان بودن شماره صندلی خود با شماره داوطلبی مندرج در بالای کارت ورود به جلسه، بالای پاسخنامه و دفترچه سوالات، نوع و کد کنترل درج شده بر روی جلد دفترچه سوالات و پایین پاسخنامه ام را تأیید می‌نمایم.

امضا:

مجموعه دروس تخصصی (آمار و روش تحقیق - اصول و فنون و نظریه‌های مشاوره و روان‌درمانی - روان‌شناسی شخصیت):

۱- انحراف استاندارد نمرات هوش در یک نمونه ۲۰ نفری از مردان ۱۰ و در یک نمونه ۲۵ نفری از زنان ۱۵ است.

مقدار آماره F برای آزمون فرض  $\sigma_1^2 = \sigma_2^2$  : کدام است  $H_0$  ؟

- (۱) ۱/۵
- (۲) ۱/۶۷
- (۳) ۲
- (۴) ۲/۲۵

۲- اگر  $r_{XY} = ۰/۳$  و  $r_{ZY} = ۰/۴$  و  $r_{XZ} = ۰$  باشد. ضریب همبستگی چندگانه  $R_{YXZ}$  کدام است؟

- (۱) ۰/۵
- (۲) ۰/۷
- (۳) ۰/۳۵
- (۴) ۰/۴۵

۳- میزان کاهش نسبی در واریانس Y به شرط متغیر X و وجود رابطه خطی بین X و Y، به کدام آماره وابسته است؟

- (۱)  $S_X^2$
- (۲)  $S_Y^2$
- (۳)  $r_{XY}$
- (۴)  $r_{XY}^2$

۴- اگر  $b_{XY} = b_{YX} = ۰/۵$  باشد، همبستگی دو متغیر X و Y برابر چند است؟

- (۱) ۰/۵
- (۲) ۰/۰۶
- (۳) ۰/۱۲
- (۴) ۰/۲۵

۵- در آزمون آنوای یک‌راهه که برای مقایسه میانگین سه گروه مستقل ( $n_1 = n_2 = n_3 = ۱۵$ ) انجام شده است، مجموع

مجذورات کل  $SS_T = ۱۲۴$  و مجذور ایتا  $\eta^2 = ۰/۵$  است. میانگین مجذورات بین گروهی  $MS_B$  کدام است؟

- (۱) ۲۲
- (۲) ۳۱
- (۳) ۴۲
- (۴) ۴۵

۶- در توزیع دو جمله‌ای که احتمال موفقیت  $P = 0.8$  است. در یک نمونه با ۱۰۰ مشاهده انحراف استاندارد کدام است؟

- (۱) ۲  
(۲) ۴  
(۳) ۸  
(۴) ۱۶

۷- در یک طرح چهار عاملی چند اثر متقابل مرتبه بالاتر وجود دارد؟

- (۱) ۴  
(۲) ۵  
(۳) ۶  
(۴) ۱۱

۸- در جدول زیر میانگین و انحراف استاندارد انگیزش تحصیلی دانش‌آموزان به تفکیک رشته تحصیلی ارائه شده است. اگر از آزمون آنوا برای آزمون فرض صفر استفاده شود میانگین مجزورات درون‌گروهی ( $MS_W$ ) کدام است؟

رشته	n	$\bar{X}$	S
انسانی	۶	۴۵	۳
تجربی	۱۰	۵۰	۳
ریاضی	۷	۵۲	۲

- (۱) ۲.۶۷  
(۲) ۴.۲  
(۳) ۷.۵  
(۴) ۸.۱۵

۹- توزیع متغیر  $X$  نرمال با میانگین ۸۰ است. اگر  $P(X < 70) = 0.30$  باشد، احتمال  $P(70 < X < 90)$  کدام است؟

- (۱) ۰.۲  
(۲) ۰.۴  
(۳) ۰.۶۸  
(۴) ۰.۹۵

۱۰- یک طرح آزمایشی کاملاً متقاطع (crossed) تحت چه شرایطی متعادل (balanced) می‌شود؟

- (۱) اندازه نمونه‌ها در تمام سطوح برابر باشند.  
(۲) هر سطح فقط داخلی یکی از سطوح عامل دیگر رخ دهد.  
(۳) تمام ترکیب‌های ممکن سطوح عامل به تعداد یکسان رخ دهند.  
(۴) نسبت اندازه نمونه به سطوح متغیر مستقل بزرگتر از ۳۰ باشد.

۱۱- کدام مورد در خصوص تعریف عملیاتی درست است؟

- (۱) هر سازه فقط می‌تواند یک تعریف عملیاتی داشته باشد.  
(۲) تعریف عملیاتی بیانگر کل جنبه‌ها و معانی یک متغیر است.  
(۳) تعریف عملیاتی اندازه‌پذیر در مورد متغیرهای مستقل به کار نمی‌رود.  
(۴) تعریف عملیاتی آزمایشی برای متغیرهای تعدیل‌کننده قابل کاربرد است.

۱۲- در چه صورت روایی درونی (Internal Validity) پژوهش‌های طولی، با وجود افت یا ریزش آزمودنی‌ها حفظ می‌شود؟

- (۱) شرکت‌کنندگان سنین مختلف به‌طور متوالی مورد مقایسه و مطالعه قرار بگیرند.  
(۲) شرکت‌کنندگانی که از مطالعه خارج شده‌اند در طول زمان دچار تغییر نشده باشند.  
(۳) شرکت‌کنندگانی که پژوهش را ترک کرده‌اند با سایر افراد دارای اثر هم‌دوره باشند.  
(۴) بین داده‌های افرادی که از پژوهش خارج شده‌اند با افراد باقی‌مانده تفاوتی وجود نداشته باشد.

- ۱۳- در طرح آزمایشی تک آزمودنی، اگر قصد داشته باشیم یک رفتار هدف را در گام‌های مجزا و به شیوه پله‌پله اصلاح کنیم، کدام طرح مناسب است؟  
 (۱) اثر آزمایشی متناوب (۲) بازگشتی (۳) چند خط پایه‌ای (۴) ملاک متغیر
- ۱۴- پژوهشگری با مطالعه یک نمونه از مادران کودکان مبتلا به اُتسم به این نتیجه رسید که بین باورهای معنوی و میزان فرسودگی این مادران، رابطه آماری معنی‌داری وجود دارد. این پژوهشگر برای تبیین اینکه چه فرایند و مکانیسمی در ایجاد این همبستگی دخالت دارد، مصاحبه کیفی عمیق با تعدادی از این مادران انجام داده و نتایج آن را در درون داده‌های کمی قرار داد. پژوهشگر از کدام طرح پژوهش ترکیبی استفاده کرده است؟  
 (۱) اکتشافی (۲) تو در تو (۳) همسوسازی (۴) مثلث‌سازی
- ۱۵- پژوهشگری به منظور بررسی اثر پسخوراند زیستی بر کاهش علایم بیماران مبتلا به اضطراب فراگیر یک نمونه ۳۰ نفری از افرادی که براساس غربالگری سلامت روان به‌عنوان افراد در معرض خطر شناسایی شده‌اند را انتخاب و سپس به‌طور تصادفی در دو گروه آزمایش و کنترل جایگزین کرد. علایم اضطراب هر دو گروه با استفاده از ابزار استاندارد اندازه گرفته شد. سپس گروه آزمایش به مدت ۸ جلسه هفتگی تحت درمان قرار گرفت، اما گروه کنترل هیچ مداخله‌ای دریافت نکرد. بعد از اتمام آخرین جلسه مجدد علایم اضطراب هر دو گروه اندازه گرفته شد. کدام مورد در خصوص این پژوهش درست است؟  
 (۱) متغیر مستقل، اضطراب فراگیر است.  
 (۲) طرح پژوهش از نوع شبه‌آزمایشی است.  
 (۳) از تحلیل کواریانس می‌توان برای تحلیل آماری داده‌ها استفاده کرد.  
 (۴) اثر پیش‌آزمون به‌عنوان تهدیدکننده روانی درونی کنترل می‌شود.
- ۱۶- کدام مورد در خصوص پژوهشگر پژوهش‌های کیفی، درست است؟  
 (۱) از طریق محدود کردن و تمرکز به متغیرهای خاص به دنبال دستیابی به دانش است.  
 (۲) از نظریه به فرضیه و سپس به داده‌ها حرکت می‌کند تا نظریه را رد یا تأیید کند.  
 (۳) از دیدگاه شرکت‌کنندگان استفاده می‌کند تا به مضامین گسترده‌تر دست یابد.  
 (۴) با مشاهده جزئیات و اندازه‌گیری متغیرها به درک زمینه و موقعیتی که افراد از آن صحبت می‌کند، می‌رسد.
- ۱۷- در طرح گروه‌های جفت‌شده در چه صورتی توان آماری کاهش می‌یابد؟  
 (۱) اثرات ترتیب و انتقال کنترل نشود.  
 (۲) متغیر وابسته در سطح مقیاس نسبی اندازه‌گیری شود.  
 (۳) متغیر مبنای جفت کردن، با متغیر وابسته همبستگی نداشته باشد.  
 (۴) هر عضو از مجموعه جفت‌شده، به‌طور تصادفی در گروه‌ها جایگزین شود.
- ۱۸- در کدام روش کنترل متغیرهای مزاحم، می‌توان یک متغیر را وارد مطالعه کرد و اثر آن را همراه متغیر مستقل مورد تحلیل قرار داد؟  
 (۱) انتخاب و جایگزین کردن تصادفی (۲) لحاظ کردن متغیر به‌عنوان متغیر همپراش  
 (۳) جور کردن آزمودنی‌ها براساس یک یا چند متغیر (۴) حذف یا ثابت نگهداشتن متغیرهای ناخواسته
- ۱۹- منظور از تناظر صوری بین فرضیه‌ها یا سؤال‌ها با هدف‌های پژوهش کدام است؟  
 (۱) تعداد هدف‌ها با سؤال‌ها برابر و با فرضیه‌ها نابرابر است.  
 (۲) تعداد هدف‌ها با فرضیه‌ها برابر و با سؤال‌ها نابرابر است.  
 (۳) برای تحقق هر هدف، تدوین چند فرضیه یا چند سؤال ضرورت دارد.  
 (۴) برای آزمودن هر فرضیه یا پاسخ به هر سؤال، لازم است چند هدف تنظیم شود.

- ۲۰- برای بررسی مفروضه استقلال مشاهدات در بافت رگرسیون، کدام شاخص مناسب است؟  
(۱) دوربین واتسون (۲) فاصله ماهالانوبیس  
(۳) D کوک (۴) لوین
- ۲۱- کدام نظریه پرداز مشاوره شغلی، تأکید فراوانی بر خود اجتماعی و موانع بیرونی محدودکننده فرصت‌ها و اهداف فرد دارد؟  
(۱) پارسونز (۲) سوپر (۳) گینزبرگ (۴) گاتفردسون
- ۲۲- در مشاوره شغلی شناختی اجتماعی، علایق شغلی تحت تأثیر کدام موارد است؟  
(۱) هدفمندی و خودکارآمدی (۲) خودکارآمدی و انتظارات پیامدی  
(۳) خودکارآمدی و ویژگی‌های شخصیتی (۴) ویژگی‌های شخصیتی و زمینه اجتماعی
- ۲۳- ایده حرفه زندگی، توسط کدام نظریه پرداز مشاوره شغلی مطرح شد؟  
(۱) پارسونز (۲) تیدمن (۳) سوپر (۴) گینزبرگ
- ۲۴- مهارت‌های خودآگاهی، ارتباط تسهیل‌گرانه، کارگروهی و ارتقای کارکنان، جزو مهارت‌های کدام نقش مشاوران در مدرسه محسوب می‌شود؟  
(۱) رهبری (۲) پشتیبانی (۳) مشورت‌گری (۴) سنجش و ارزیابی
- ۲۵- در مکالمه زیر، پاسخ مشاور جزو کدام یک از پاسخ‌های مشاوره‌ای دسته‌بندی می‌شود؟  
مراجع: امروز کارها آن‌طور که می‌خواستیم باب میل نبود.  
مشاور: پس اوضاع بر وفق مراد نبوده.  
(۱) انعکاس محتوا (۲) بازگویی (۳) خلاصه‌سازی (۴) روشن‌سازی
- ۲۶- در کدام نظریه مشاوره شغلی، سطح درآمد والدین، پیشینه آموزشی و شرایط اقتصادی، از عوامل تعیین‌کننده در انتخاب‌های شغلی مراجع تلقی می‌شود؟  
(۱) اقتصادی - سیاسی (۲) سازگاری اجتماعی (۳) هویت اجتماعی (۴) کسب منزلت
- ۲۷- تمایز یافتگی، از مفاهیم اصلی کدام نظریه پرداز مشاوره شغلی است؟  
(۱) پارسونز (۲) هالند (۳) ساویکاس (۴) گینزبرگ
- ۲۸- سوپر در ارزیابی فضای زندگی مراجع و بررسی نقش‌هایی که او در حال حاضر در زندگی ایفا می‌کند از کدام فنون استفاده می‌کند؟  
(۱) خط عمر (۲) ژنوگرام شغلی (۳) کارت‌های شغلی (۴) رنگین کمان حرفه‌ای
- ۲۹- کدام یک از ابعاد برنامه جامع مشاوره مدرسه، به اثربخشی کار مشاور مدرسه در چهارچوبی قابل سنجش اشاره دارد؟  
(۱) نظام تقاضا (۲) نظام توزیع (۳) نظام پاسخ‌گویی (۴) نظام مدیریت
- ۳۰- شرایط رازداری در مشاوره، مربوط به کدام نوع قرارداد مشاوره‌ای است؟  
(۱) اجرایی (۲) حرفه‌ای (۳) روان‌شناختی (۴) محرمانگی
- ۳۱- در استفاده از شوخ‌طبعی در مشاوره گروهی، کدام مورد باید توسط مشاور مدنظر قرار گیرد؟  
(۱) آموزشی بودن (۲) خودانگیزگی بودن (۳) سطح آمادگی اعضا (۴) متناسب بودن با مراحل گروه
- ۳۲- کدام مورد در خصوص گفتمان غالب یا خطابه‌های حاکم در روایت درمانی، درست است؟  
(۱) برای بالا بردن آگاهی باید همه گفتمان‌های غالب در مراجع، تغییر کنند.  
(۲) برخی از گفتمان‌های غالب درست است و برخی باید تغییر یابند.  
(۳) برخی از گفتمان‌های غالب درست و برخی نادرست است.  
(۴) برخی از گفتمان‌های غالب درست است و باید ادامه یابند.

- ۳۳- در کدام مدل مشورت بهداشت روانی، هدف این است که مشکلات ناشی از اجرای یک برنامه بهداشت روانی شناسایی شوند و مهارت‌های مراجع در مقابله با مشکلات مشابه افزایش یابد؟
- (۱) اجرایی مشورت جومحور (۲) موردی مشورت جومحور (۳) اجرایی برنامه محور (۴) موردی مراجع محور
- ۳۴- چرا مشاوران تازه کار اغلب در تشخیص میان احساسات و افکار دچار مشکل می‌شوند؟
- (۱) احساس و فکر در بیشتر مواقع یکی می‌شود. (۲) شناخت و کنترل احساسات همواره سخت است. (۳) غالباً واژه احساس در توصیف یک فکر به کار می‌رود. (۴) معمولاً یک فکر در توصیف یک احساس به کار می‌رود.
- ۳۵- وقتی که می‌پرسیم مداخله‌های مشاوره‌ای برای چه کسانی می‌تواند مؤثر باشد و با استفاده از آمار به آن پاسخ می‌دهیم، وارد چه عرصه‌ای از رویکردهای مشاوره‌ای می‌شویم؟
- (۱) چندفرهنگی (۲) یکپارچگی فنی (۳) یکپارچگی نظری (۴) یکپارچه‌نگری عوامل مشترک
- ۳۶- در مکانیسم‌های دفاعی مهم گشتالت درمانی، انحراف به چه معنایی طرح شده است؟
- (۱) همانندسازی یا دیگری (۲) کناره‌گیری از محیط (۳) اجتناب از موضوع‌های هیجانی و دشوار (۴) نسبت دادن اجزای انکارشده خود به دیگری
- ۳۷- درمان شناختی در مقایسه با درمان عقلانی هیجانی.....
- (۱) فلسفی‌تر و مستقیم‌تر است. (۲) کمتر فلسفی و کمتر مستقیم است. (۳) فلسفی‌تر و کمتر مستقیم است. (۴) کمتر فلسفی و مستقیم‌تر است.
- ۳۸- مهم‌ترین شباهت میان مشاوره به شیوه آدلری و شناخت درمانی کدام است؟
- (۱) منطق خصوصی و افکار ناسازگار (۲) منطق خصوصی و افکار خودکار (۳) منطق عمومی و مفروضه‌های ناسازگار (۴) منطق خصوصی و مفروضه‌های ناسازگار
- ۳۹- مطابق دیدگاه کدام نظریه پرداز، نمادسازی تجربه از طریق زبان به تحریف تجربه می‌انجامد؟
- (۱) آدلر (۲) ملانی کلین (۳) لاکان (۴) وینگشتاین
- ۴۰- براساس دیدگاه روان کاوی «هاینز کوهاوت» بهترین نوع هویت که عزت نفس و خویشتن باوری جزو ویژگی‌های آن است و در آن فرد نه تنها بیش از حد به دیگران وابسته نیست بلکه کپی والدین هم نخواهد بود، کدام است؟
- (۱) خود (۲) خودآرمانی (۳) خود خودمختار (۴) خود متمایزسازی
- ۴۱- تفاوت «مواجهه وجودی» با «مواجهه روان کاوی» کدام است؟
- (۱) وجودنگرها لوح سفید هستند درحالی که روان کاوان تجربه خودشان از بیمار را آشکار می‌کنند. (۲) وجودنگرها تجربه خودشان را از بیمار آشکار می‌کنند درحالی که روان کاوان لوح سفید هستند. (۳) روان کاوان جنبه‌های ناقص و بد وجود بیمار را به او منعکس و وجودی‌ها آن جنبه‌ها را می‌پذیرند. (۴) وجودگرایان جنبه‌های ناقص و بد وجود بیمار را به او منعکس و روان کاوان آن جنبه‌ها را می‌پذیرند.
- ۴۲- در نظریه بین نسلی بوئن، هدف از مثلث‌سازی در روابط درون خانواده چیست؟
- (۱) اجتناب از هم‌جوشی (۲) رسیدن به تمایز یافتگی (۳) کاهش تنش و آشفتگی (۴) ائتلاف یک عضو بر علیه دیگری
- ۴۳- در رفتار درمانی، وقتی مراجع از هدف نامناسب خود آگاه نیست، کاربرد کدام فن مفید است؟
- (۱) انزجار (۲) توقف فکر (۳) خاموش‌سازی (۴) مواجهه

- ۴۴- «خود» در روان کاوی کلاسیک با «خود» در روان شناسی خود، چه تفاوتی دارد؟  
 (۱) «خود» در روان شناسی خود مستقل از نهاد است.  
 (۲) تفاوتی ندارند، چون هر دو نظریه (روش) در ذیل رویکرد روان کاوی قرار دارند.  
 (۳) «خود» در روان شناسی خود، همان «نهاد» تحول یافته در روان کاوی کلاسیک است.  
 (۴) عملکرد «خود» در روان کاوی کلاسیک فقط رفع تنش نیست بلکه عملکردهای دیگری مثل حافظه هم دارد.
- ۴۵- منظور از «پویش های روانی چرخه ای» در درمان روان پویشی - رفتاری یکپارچه نگر چیست؟  
 (۱) تعارض های فرد، خود تداوم بخش هستند.  
 (۲) تعارض ها حاصل تعامل عوامل درونی با عوامل سیستمی است.  
 (۳) تعارض های فرد هم به علت رفتارهای کنونی او و هم به علت زندگی گذشته او است.  
 (۴) افرادی که دچار مشکلات روان شناختی هستند در یک چرخه معیوب روان شناختی قرار دارند.
- ۴۶- آگاهی از آگاهی، در کدام مکتب روان درمانی مورد تأکید است؟  
 (۱) روان کاوی  
 (۲) شخص محوری  
 (۳) عقلانی هیجانی رفتاری  
 (۴) گشتالت درمانی
- ۴۷- در بین عوامل مشترک (Common Factors) در روان درمانی، کدام عامل با انتقال و نیرومندی ایگو رابطه داشته و از بقیه عوامل مهم تر است؟  
 (۱) اتحاد درمانی  
 (۲) مهارت  
 (۳) هم خوانی  
 (۴) ابرازگری هیجانی
- ۴۸- کدام مورد بیانگر انتقال منفی در فرایند مشاوره است؟  
 (۱) تمایل به فرزند مشاور بودن  
 (۲) تمایل به رفاقت با مشاور  
 (۳) درخواست تأیید مشاور  
 (۴) انتقال خشم به مشاور
- ۴۹- براساس نظریه بین نسلی بوئن، الگوهای معیوب براساس کدام مکانیسم به نسل بعدی منتقل می شود؟  
 (۱) درون فکنی  
 (۲) فرافکنی  
 (۳) همانندسازی  
 (۴) هم جوشی
- ۵۰- مشاور مدرسه ابتدایی علاوه بر ایفای نقش مشاوره، در چه زمینه های دیگری فعالیت می کند؟  
 (۱) استعدادیابی، ارزیابی فردی و راهنمایی گروهی  
 (۲) ارزیابی، بازگویی مشکل تعیین رشته تحصیلی  
 (۳) ناتوانی های یادگیری، تشخیص و مشورت  
 (۴) هماهنگی، مشورت، آشناسازی و ارزیابی
- ۵۱- نام مک آدامز (Mc Adams) عمدتاً با مطالعه کدام نیاز تداعی می شود؟  
 (۱) پیشرفت  
 (۲) پیوندجویی  
 (۳) صمیمیت  
 (۴) قدرت
- ۵۲- افرادی که به راحتی عاشق می شوند ولی به ندرت اتفاق می افتد که از روابطشان ابراز رضایت کنند به کدام نوع دلبستگی تعلق دارند؟  
 (۱) آشفته  
 (۲) اجتنابی  
 (۳) ایمن  
 (۴) دوسوگرا
- ۵۳- نیاز به ثبات و وابستگی جزو کدام دسته از نیازهای مازلو است؟  
 (۱) احترام  
 (۲) ایمنی  
 (۳) محبت  
 (۴) هنرشناسی
- ۵۴- طبق نظر سالیوان عنصر میان فردی «صمیمیت» به کدام مرحله از تحول اختصاص دارد؟  
 (۱) پیش نوجوانی  
 (۲) کودکی  
 (۳) میانسالی  
 (۴) نیاوگی
- ۵۵- طبق نظر اریک فروم، ویرانگری، عنصر منفی کدام نیاز است؟  
 (۱) ارتباط  
 (۲) تعالی  
 (۳) جهت یابی  
 (۴) ریشه دار بودن

- ۵۶- راجرز به جای اصطلاح روان رنجور ترجیح می داد از چه مفهومی استفاده کند؟  
(۱) آشفتگی (۲) رکود (۳) رفتارهای دفاعی (۴) ناهمخوانی
- ۵۷- از نظر رولومی هنگامی که افراد استعدادهای خود را انکار کرده و نتوانند نیازهای هموعشان را با دقت درک کنند، دستخوش کدام تجربه می شوند؟  
(۱) اضطراب (۲) افسردگی (۳) خصومت (۴) گناه
- ۵۸- کدام مورد جزئی از نیازهای هنری موری است؟  
(۱) خودنمایی (۲) فرافکنی (۳) نوجوئی (۴) هیجان طلبی
- ۵۹- کدام مفهوم در نظریه رولومی شبیه به نظر یونگ درباره ناهشیار جمعی است؟  
(۱) اساطیر (۲) اضطراب (۳) سرنوشت (۴) گناه
- ۶۰- مفهوم مارکوس (Markus) از خودهای ممکن، جزئی از مؤلفه های کدام رویکرد است؟  
(۱) پردازش اطلاعات (۲) تکاملی (۳) رفتارگرایی (۴) روان تحلیل گری
- ۶۱- جورج کلی در باره داشت از انسان بر کدام مورد تأکید بیشتری داشته است؟  
(۱) بی همتایی (۲) جبرگرایی (۳) زیست شناختی (۴) ناهشیاری
- ۶۲- جیمز پنه بیکر (James Pennebaker) پیشگام پژوهش در کدام مورد است؟  
(۱) افشای شخصی (Self-Disclosure) (۲) استرس قدرت (Power Stress) (۳) ترس از موفقیت (Fear of Success) (۴) شخصیت سنخ الف (Type A Personality)
- ۶۳- کدام مورد یکی از انواع بحران هویت در نظریه اریکسون است؟  
(۱) انکار (۲) تعویق (۳) تعارض (۴) تحریف
- ۶۴- نظریه تناسب کلی (Goodness of fit) نقش عمده ای در تبیین کدام ویژگی دارد؟  
(۱) آسیب پذیری (۲) فرهنگ پذیری (۳) نوجوئی (۴) نوع دوستی
- ۶۵- افرادی که در روابط اجتماعی نسبت به دیگران یا اقلیت های قومی پیش داوری کمتری دارند احتمالاً از کدام صفت شخصیتی برخوردارند؟  
(۱) خوشایندی (۲) درون گرایی (۳) گشودگی (۴) وظیفه شناسی
- ۶۶- ویژگی هایی چون نظم، پیشرفت و ژرف اندیشی عمدتاً به کدام عامل شخصیتی مربوط است؟  
(۱) برون گرایی (۲) پذیرا بودن تجربه (۳) سازگاری (۴) مسئولیت پذیری
- ۶۷- مفاهیم «محدوده مطالعاتی» و «وضوح» بیانگر کدام ملاک ارزیابی نظریه است؟  
(۱) ابطال پذیری (۲) پژوهش پذیری (۳) جامعیت (۴) همسانی درونی
- ۶۸- سطح بهینه برانگیختگی زیربنای شکل گیری کدام صفت شخصیتی است؟  
(۱) آسیب گرایی (۲) فرهنگ پذیری (۳) هیجان طلبی (۴) گشودگی به تجربه
- ۶۹- میشن بام (Michenbaum)، آموزش مایه کوبی بر علیه فشار روانی را براساس کدام دیدگاه گسترش داد؟  
(۱) تکاملی (۲) شناختی (۳) یادگیری (۴) روان تحلیل گری
- ۷۰- اصطلاح «فرد آینده» معرف کدام رویکرد روان شناسی است؟  
(۱) تحلیلی (۲) درمان جومداری (۳) رفتارگرایی (۴) یادگیری اجتماعی