

نام درس: مالیه عمومی و تعیین خط مشی مالی دولتها - مالیه عمومی (اقتصاد بخش عمومی) تعداد سؤالات: تستی: ۴۰ تشریحی: —
 رشته تحصیلی و کد درس: تجمیع: اقتصاد - حسابداری و کلیه گرایشهای مدیریت (۱۲۲۱۰۳۴) زمان آزمون: تستی: ۷۰ تشریحی: — دقیقه
 حسابداری سنتی (۱۲۱۸۰۹۰) - مدیریت دولتی سنتی (۱۲۲۱۰۰۸) آزمون نمره منفی دارد ○ ندارد ⊗
 کد سری سؤال: یک (۱) استفاده از: ماشین حساب مجاز است.

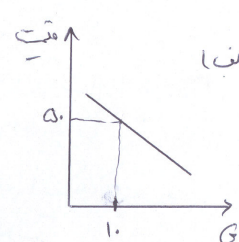
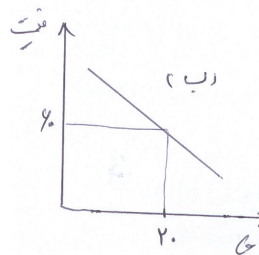
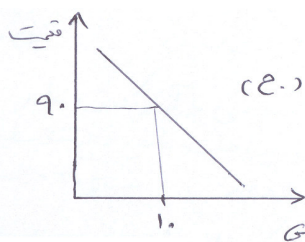
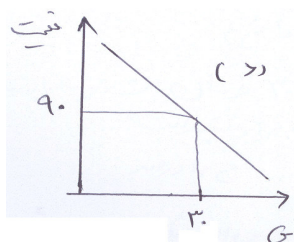
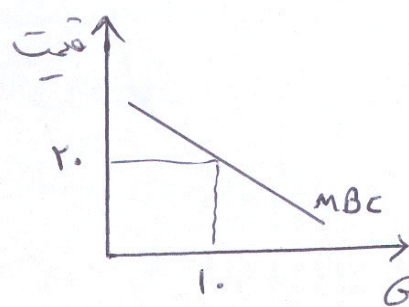
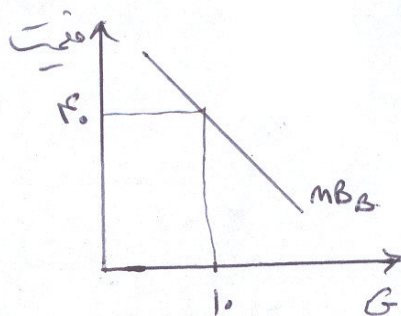
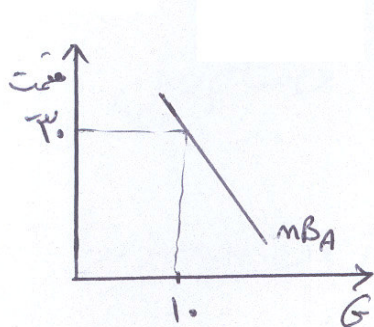
امام علی^(ع): شرافت به خرد و ادب است نه به دارایی و نژاد.

۱. با توجه به نظریه کلاسیکها دخالت دولت در فعالیتهای اقتصادی منجر به کدامیک از حالت‌های زیر می‌شود؟
 الف. عدم کارایی ب. توزیع مناسب درآمد ج. ثبات اقتصادی د. تخصیص تهیه منابع
۲. وجه تمایز عمده مالیه عمومی جدید با مالیه عمومی قدیم چیست؟
 الف. بررسی هزینه های دولت و تأثیر آن بر اقتصاد ب. توجه به آثار تورمی مالیات
 ج. توجه به نظریه های مالیاتی جدید د. توجه به عدالت مالیاتی
۳. جابجایی منابع از ویژگی های کدامیک از هزینه های دولت محسوب می‌شود؟
 الف. بازنشستگی ب. ایجاد مدارس ج. سوبسیدها د. پرداخت به بیکاران
۴. بر اساس دیدگاه ماسگریو و روستو در کدامیک از مراحل رشد و توسعه اقتصادی، هزینه های سرمایه گذاری دولت نسبت به سرمایه گذاری کل جامعه رشد بیشتری دارد؟
 الف. مرحله اول ب. مرحله دوم ج. مرحله سوم د. مرحله چهارم
۵. عبارت زیر مربوط به کدامیک از دانشمندان زیر است؟
 «نرخ افزایش در هزینه های دولت بیشتر از نرخ افزایش درآمد ملی است»
 الف. روستو ب. بیکاک ج. واگنر د. ماسگریو
۶. در صورت وجود آثار خارجی مثبت کدام عبارت صحیح است؟
 الف. هزینه نهایی خارجی برابر هزینه نهایی داخلی است
 ب. هزینه نهایی اجتماعی بزرگتر از فایده نهایی اجتماعی است
 ج. فایده نهایی اجتماعی بزرگتر از فایده نهایی خصوصی است
 د. هزینه نهایی داخلی بزرگتر از فایده خصوصی است
۷. شرط تخصیص بهینه در صورت وجود پیآمدهای خارجی منفی یا غیراقتصادی چیست؟
 الف. فایده نهایی = هزینه نهایی خارجی + هزینه نهایی داخلی
 ب. هزینه نهایی داخلی = فایده خارجی
 ج. هزینه نهایی خصوصی > فایده نهایی خارجی
 د. هزینه خارجی < هزینه داخلی
۸. ویژگی کالای خصوصی چیست؟
 الف. تخصیص منافع و رقابت پذیری
 ب. عدم تخصیص منافع و رقابت پذیری
 ج. تخصیص منافع و غیرقابل رقابت پذیری
 د. عدم تخصیص منافع و عدم رقابت پذیری
۹. هزینه نهایی استفاده از کالاهای عمومی خالص برابر چند است.....
 الف. فایده نهایی آن ب. هزینه نهایی آن ج. یک د. صفر

نام درس: مالیه عمومی و تعیین خط مشی مالی دولتها - مالیه عمومی (اقتصاد بخش عمومی)
رشته تحصیلی و گد درس: تجمیع: اقتصاد - حسابداری و کلیه گرایشهای مدیریت (۱۳۲۱۰۳۴)
حسابداری ستی (۱۳۱۸۰۹۰) - مدیریت دولتی ستی (۱۳۲۱۰۰۸)
گد سری سؤال: یک (۱)
استفاده از: ماشین حساب مجاز است.

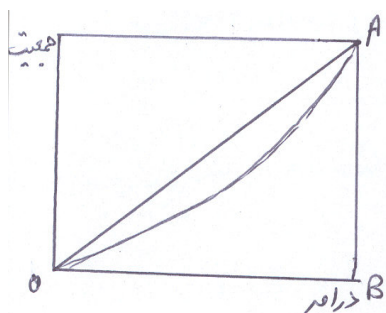
تعداد سؤالات: تستی: ۴۰ تشریحی: —
زمان آزمون: تستی: ۷۰ تشریحی: — دقیقه
آزمون نمره منفی دارد ○ ندارد ⊗

۱۰. با فرض سه مصرف کننده با منحنی های تقاضای زیر برای کالای G که به عنوان کالای عمومی است. منحنی تقاضای بازار برابر کدام گزینه زیر است؟



۱۱. در جدول زیر سهم دهکها به عدد مشخص شده است، ۴۰ درصد کم درآمدترین افراد چه مقدار از درآمد را به خود اختصاص داده است؟

دهک	۱	۲	۳	۴	۵	۶	۷	۸	۹	۱۰	
الف. ۲۵											
ب. ۶۰	۴	۶	۷	۸	۹	۱۰	۱۱	۱۳	۱۵	۱۷	
ج. ۴۰											
د. ۸											



۱۲. با توجه به شکل روبرو خط OA به چه وضعیتی اشاره دارد؟

- الف. توزیع نابرابر درآمد بین مردم
- ب. توزیع کاملاً برابر درآمد بین مردم
- ج. توزیع عادلانه
- د. توزیع کاملاً نابرابر

نام درس: مالىه عمومى و تعيين خط مشى مالى دولتها - مالىه عمومى (اقتصاد بخش عمومى) رشته تحصيلى و كُدها: تجميع: اقتصاد - حسابدارى و كليہ گرايشهاى مديريت (۱۲۲۱۰۳۴) حسابدارى ستى (۱۲۱۸۰۹۰) - مديريت دولتى ستى (۱۲۲۱۰۰۸) كُدها: يك (۱) استفاده از: ماشين حساب مجاز است.

تعداد سؤالات: تستى: ۴۰ تشريحي: — زمان آزمون: تستى: ۷۰ تشريحي: — دقيقه آزمون نمره منفى دارد ○ ندارد ⊗

۱۳. کدامیک از دانشمندان زیر در ارتباط با توزیع عادلانه در آمد، علاوه بر فرض نزولی بودن مطلوبیت نهایی، شرط یکسان بودن تابع مطلوبیت برای افراد را نیز مطرح می‌کنند؟

الف. بوکنن ب. جان لاگ ج. هابز د. بتنام و میل

۱۴. جمله زیر مربوط به چه مکتبی است؟

« مالیات فقط برای جبران هزینه یک سری از وظایف دولت است و آن وظایف نیز عمدتاً کالاها و خدمات عمومی ضروری و لازم برای ادامه کار فعالیت بازار است »

الف. کلاسیک ب. کینز ج. نئوکلاسیک د. کینز و کلاسیک

۱۵. به معیار یا ارزشی که مالیات بر آن برقرار می‌شود، چه می‌گویند؟

الف. نرخ مالیاتی ب. پایه مالیاتی ج. ارزش مالیاتی د. قدرت مالیاتی

۱۶. مالیات بر مصرف جزء کدامیک از مالیاتهای زیر است؟

الف. مالیات تنازلی ب. مالیات تصاعدی ج. مالیات سنجی د. مالیات دائمی

۱۷. اگر درآمد شخصی برابر ۳۰۰۰ تومان باشد و مالیات بر درآمدی برابر ۳۰۰۰ تومان پرداخت نماید، نرخ متوسط مالیات برابر چقدر است؟

الف. ۲۰ درصد ب. ۳۰ درصد ج. ۱ درصد د. ۱۰ درصد

۱۸. در کدامیک از انواع مالیات، انصاف بر اساس اصل فایده لحاظ شده است؟

الف. دریافت مالیات از مصرف کنندگان کالاهاى لوکس برای تامین مالی ساخت خیابانها

ب. دریافت مالیات اضافی از شهرنشینان و روستائیان برای ایجاد مترو در شهر تهران

ج. دریافت مبلغ مساوی از تمام ساکنین شهر تهران برای ایجاد زمین ورزشی در منطقه ۷ تهران

د. دریافت پول از اتومبیلهایی که از اتوبان قم می‌گذرد

۱۹. این عبارت که: « مالیات بر درآمد مالیات مضاعف است و باعث کاهش انگیزه سرمایه گذاری می‌شود » از دیدگاه کدامیک از دانشمندان زیر است؟

الف. هابز ب. فیشر ج. جان لاگ د. بتنام

۲۰. تحت کدامیک از مالیاتهای زیر اجتناب از پرداخت مالیات امکانپذیر نمی‌باشد؟

الف. مالیات بر درآمد ب. مالیات بر سود

ج. مالیاتهای بر تمامی کالاها د. مالیات بر یک یا چند کالا

۲۱. رضا و محمد به ترتیب درآمدی برابر با ۱۰۰۰ و ۲۰۰۰ تومان دریافت می‌کنند و هر دو مالیاتی برابر با ۲۰۰ تومان به دولت می‌پردازند. با توجه به اطلاعات فوق نظام مالیاتی دارای چه ویژگی است؟

الف. با اصل فایده ناسازگار است ب. با اصل توانایی پرداخت ناسازگار است

ج. برابری افقی را تأمین کرده است د. برابری عمودی را تأمین کرده است

نام درس: مالىه عمومى و تعيين خط مشى مالى دولتها - مالىه عمومى (اقتصاد بخش عمومى)

رشته تحصيلى و كُد درس: تجميع: اقتصاد - حسابدارى و كليہ گرايشهاى مديريت (۱۲۲۱۰۳۴)

حسابدارى ستى (۱۲۱۸۰۹۰) - مديريت دولتى ستى (۱۲۲۱۰۰۸)

كُد سرى سؤال: يك (۱)

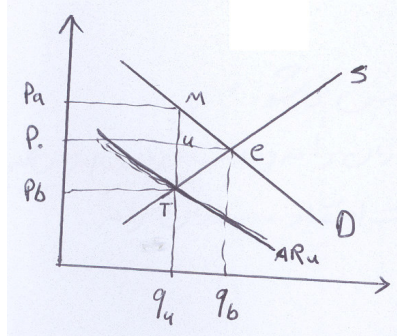
استفاده از: ماشين حساب

مجاز است.

تعداد سؤالات: تستى: ۴۰ تشريحي: —

زمان آزمون: تستى: ۷۰ تشريحي: — دقيقه

آزمون نمره منفي دارد ○ ندارد ⊗



۲۲. با توجه به شكل زير به سؤالات ۲۲ و ۲۳ پاسخ دهيد؟

قيمت خريدار پس از اعمال ماليات بر واحد چقدر است؟

الف. P_a ب. P_o ج. P_b د. $P_b - P_a$

۲۳. درآمد مالیاتی دولت چقدر است؟

الف. $P_a P_o u M$ ب. $P_o u T P_b$ ج. $P_a M T P_b$ د. $M T e$

۲۴. اگر منحنی عرضه کاملاً با کشش باشد، پس از وضع مالیات بر واحد چه شرایطی برقرار خواهد بود؟

الف. تمامی بار مالیاتی به فروشنده منتقل می‌شود

ب. بار مالیاتی خريدار نصف بار مالیاتی فروشنده است

ج. تمامی بار مالیاتها به خريدار منتقل می‌شود

د. بار مالیاتی خريدار و فروشنده برابر است

۲۵. اعمال مالیات بر مصرف مواد غذایی در واقع چه نوع مالیاتی است؟

الف. تصاعدى ب. تناسبي ج. تنازلى د. تناسبي - تنازلى

۲۶. در کدامیک از روشهای زیر سرعت استهلاك سرمايه بيشتر است؟

الف. استهلاك خط مستقيم ب. استهلاك صد و پنجاه درصد

ج. استهلاك دويست درصد د. روش استهلاك سيصد درصد

۲۷. عمر يك دستگاه ۱۰ سال و ارزش آن ۱۰۰۰۰۰۰۰ ريال است، بر اساس روش دويست درصد، استهلاك سال دوم چقدر است؟

الف. ۲۰۰۰۰۰۰ ب. ۲۰۰۰۰۰ ج. ۱۶۰۰۰۰۰ د. ۱۶۰۰۰۰

۲۸. لايحه بودجه به ترتيب توسط چه مرجعى تهيه و تقديم مجلس می‌شود؟

الف. رئيس جمهور - رئيس جمهور

ب. سازمان برنامه و مديريت و برنامه ريزى - رئيس جمهور

ج. سازمان برنامه (مديريت و برنامه ريزى) - وزارت اقتصاد

د. وزارت اقتصاد - سازمان برنامه

۲۹. اصل وحدت بودجه به چه معنى است؟

الف. همه دستگاه ها بايد يك بودجه واحد داشته باشند.

ب. بودجه تمام دستگاه‌ها و سازمانهای دولتی باید در يك جا نوشته شود و برای رسیدگی و تصویب ارائه گردد.

ج. هر دستگاه باید يك بودجه واحد داشته باشد.

د. ارقام منظور در بودجه بدون آنکه درآمدها از هزینه‌ها تهاتر گردند در سند بودجه درج گردد.

نام درس: ماليه عمومى و تعيين خط مشى مالى دولتها - ماليه عمومى (اقتصاد بخش عمومى)
 رشته تحصيلى و كُد درس: تجميع: اقتصاد - حسابدارى و كليہ گرايشهاى مديريت (۱۲۲۱۰۳۴)
 حسابدارى ستى (۱۲۱۸۰۹۰) - مديريت دولتى ستى (۱۲۲۱۰۰۸)
 كُد سرى سؤال: يك (۱)
 استفاده از: ماشين حساب مجاز است.
 تعداد سؤالات: تستى: ۴۰ تشريحي: —
 زمان آزمون: تستى: ۷۰ تشريحي: — دقيقه
 آزمون نمره منفي دارد ○ ندارد ⊗

۳۰. يکى از اثرات مهم افزايش ماليات چه مى باشد؟
 الف. کاهش توليد ب. افزايش تقاضاى کل ج. افزايش مصرف د. افزايش مخارج دولت
 ۳۱. ضريب بودجه متعادل، چند است؟
 الف. ۱- ب. ۱ ج. صفر د. $\frac{1}{1-b}$
 ۳۲. اگر تابع مصرف بصورت $C = 80 + 0.9y$ باشد، ميل نهايى به مصرف چند است؟
 الف. ۰/۹ ب. ۲۰ ج. ۱ د. ۸۰
 ۳۳. با توجه به سؤال ۳۲، اگر سرمايه گذارى ۱۰۰ واحد افزايش يابد، درآمد ملى تعادلى چقدر تغيير مى کند؟
 الف. $\frac{1000}{9}$ ب. ۱۰۰۰ ج. ۱۰۰ د. ۵۰۰
 ۳۴. تأثير ماليات بر دستمزد کدام گزينه زير است؟
 الف. افزايش عرضه کار ب. کاهش عرضه کار ج. اثر قطعى آن از قبل معلوم نيست د. افزايش فراغت نيروى کار
 ۳۵. فعاليتهاى تأمين اجتماعى اصولاً در چند گروه ارائه مى شوند؟
 الف. سه گروه، بازنشستگى، حمايتى و آموزشى ب. چهارگروه، حمايتى، ازکارافتادگى، تحصيل و درمانى
 ج. دو گروه، بازنشستگى و حمايتى د. يك گروه درمانى
 ۳۶. چنانچه هزينه هاى دولت ۲۵ واحد افزايش يابد و درآمدهاى مالياتى نيز به همان نسبت افزايش يابد، درآمد ملى چه تغييرى مى کند؟
 الف. تغيير نمى کند ب. ۲۵ واحد افزايش مى يابد
 ج. ۲۵ واحد کاهش مى يابد د. ۱۰۰ واحد افزايش مى يابد
 ۳۷. در چه صورتى تمامى سوبسيد پرداخت شده متوجه مصرف کنندگان مى شود؟
 الف. منحنى تقاضا كاملاً بى ككشش باشد ب. منحنى تقاضا كاملاً باككشش باشد
 ج. منحنى تقاضا داراى شيب مثبت باشد د. منحنى تقاضا داراى شيب منفي باشد
 ۳۸. چنانچه اقتصاد كشور با مشكل تورم مواجه باشد، كداميك از اقدامات زير توسط دولت مناسبتر است؟
 الف. پرداخت سوبسيد نقدي ب. پرداخت سوبسيد غيرنقدي
 ج. سياست مالى انبساطى د. افزايش عرضه پول
 ۳۹. كداميك از عبارات زير در خصوص نحوه انتقال ماليات به مصرف كننده در بازار انحصار صحيح است؟
 الف. باعث افزايش قيمت براى انحصارگر مى شود.
 ب. باعث کاهش سود خالص انحصارگر مى شود.
 ج. انحصارگر ماليات را كلاً به مصرف كننده منتقل مى كند.
 د. نمى توان اظهار نظر كرد.
 ۴۰. برنامه تلويزون جزو كداميك از كالاها و خدمات است؟
 الف. خصوصى ب. عمومى خالص ج. عمومى د. خصوصى خالص